

## **Vzorčna ponudba za širokopasovni dostop z bitnim tokom**

**Objavljena dne 4.2.2018**

**Veljavnost od dne 4.2.2018**

## KAZALO

<b>1. UVOD</b> .....	<b>4</b>
1.1. PRAVNA PODLAGA.....	4
1.2. SPLOŠNA NAČELA IN OMEJITVE VZORČNE PONUDBE .....	4
1.3. DEFINICIJE IN OKRAJŠAVE.....	4
1.3.1. Splošni pojmi .....	4
1.3.2. Tehnični pojmi .....	6
<b>2. DOSTOP DO INFORMACIJ</b> .....	<b>7</b>
<b>3. PREDMET VZORČNE PONUDBE</b> .....	<b>7</b>
3.1. OPERATERSKI PRODAJNI MODEL ZA ŠIROKOPASOVNI DOSTOP.....	7
3.1.1. Nacionalni dostop.....	8
3.1.2. Regijski dostop.....	8
3.1.3. Dostop na MSAN .....	9
3.2. ZAGOTAVLJANJE LOGIČNEGA KANALA ZA STORITEV INTERNET .....	9
3.3. ZAGOTAVLJANJE LOGIČNEGA KANALA ZA STORITEV POSLOVNI INTERNET .....	9
3.4. ZAGOTAVLJANJE LOGIČNEGA KANALA ZA STORITEV IP TELEFONIJE .....	9
3.5. ZAGOTAVLJANJE LOGIČNEGA KANALA ZA STORITEV IP TELEVIZIJE .....	10
3.6. OPREMA PRI KONČNEM UPORABNIKU (CPE) IN ZAGOTAVLJANJE LOGIČNEGA KANALA ZA UPRAVLJANJE CPE.....	11
<b>4. TEHNIČNE OBRAZLOŽITVE</b> .....	<b>11</b>
4.1. ARHITEKTURA OMREŽJA TELEKOMA SLOVENIJE .....	11
4.2. SPLOŠNE TEHNIČNE OMEJITVE PRI ZAGOTAVLJANJU STORITEV .....	12
4.3. TEHNIČNI POGOJI POVEZOVANJA SISTEMA .....	14
4.3.1. Zaključevanje uporabniških sej .....	14
4.3.1.1. Zaključevanje uporabniških sej na BRAS Telekoma Slovenije .....	14
4.3.1.2. Zaključevanje uporabniških sej na BRAS operaterja.....	14
4.3.2. IP usmerjevalnik in RADIUS strežnik operaterja za storitev širokopasovnega dostopa do interneta 14	
4.3.3. DHCP strežniki za omogočanje storitev IP telefonije in IP televizije.....	15
4.3.4. Medoperaterska povezava .....	15
4.3.5. Zagotavljanje kakovosti storitve .....	16
4.3.6. Tehnična specifikacija CPE .....	17
<b>5. POSTOPKI ZAGOTAVLJANJA ŠIROKOPASOVNEGA DOSTOPA</b> .....	<b>19</b>
5.1. PREVERITEV .....	19
5.1.1. Preveritev širokopasovnega dostopa v dostopovnem bakrenem omrežju.....	20
5.1.2. Preveritev širokopasovnega dostopa v dostopovnem optičnem omrežju .....	20
5.2. NAROČILO .....	21
5.2.1. Naročilo širokopasovnega dostopa v dostopovnem bakrenem omrežju .....	22
5.2.2. Naročilo širokopasovnega dostopa v dostopovnem optičnem omrežju .....	23
5.3. IZVEDBA NAROČILA.....	23
5.3.1. Izvedba naročila širokopasovnega dostopa v dostopovnem bakrenem omrežju.....	26
5.3.2. Izvedba naročila širokopasovnega dostopa v dostopovnem optičnem omrežju.....	26
5.4. IZKLJUČITEV ŠIROKOPASOVNEGA DOSTOPA .....	27
5.5. PREHODI MED OPERATERSKIMI STORITVAMI.....	27
<b>6. SPLETNI PORTAL ZA OPERATERJE</b> .....	<b>28</b>
<b>7. ODPRAVA NAPAK</b> .....	<b>28</b>
<b>8. NIVO ZAGOTAVLJANJA STORITVE IN POGODBENE KAZNI</b> .....	<b>30</b>
8.1. ZAGOTAVLJANJE VKLJUČITVE ŠIROKOPASOVNEGA DOSTOPA .....	30
8.2. ZAGOTAVLJANJE ODPRAVE NAPAK .....	31
8.3. VZDRŽEVANJE .....	31
<b>9. MEDSEBOJNO OBVEŠČANJE</b> .....	<b>32</b>

9.1.	SPLOŠNO .....	32
9.2.	INFORMACIJE O TOPOLOGIJI OMREŽJA .....	32
9.3.	INFORMACIJE O NAČRTIH POSODABLJANJA OMREŽJA .....	32
9.4.	PODATKI O KAKOVOSTI .....	32
<b>10.</b>	<b>OBRAČUNAVANJE STORITEV .....</b>	<b>33</b>
<b>11.</b>	<b>POSTOPEK SKLENITVE POGODBE .....</b>	<b>33</b>
<b>12.</b>	<b>ZAVAROVANJE OBVEZNOSTI .....</b>	<b>34</b>
12.1.	ZAVAROVANJE OBVEZNOSTI OB SKLENITVI POGODBE.....	34
12.2.	ZAVAROVANJE OBVEZNOSTI V ČASU TRAJANJA POGODBENEGA RAZMERJA .....	35
12.3.	ZAVAROVANJE OBVEZNOSTI ZARADI NEPLAČEVANJA OBVEZNOSTI .....	35
12.4.	POPLAČILO IZ ZAVAROVANJA .....	35
12.5.	REKLAMACIJE RAČUNOV .....	36
12.6.	SPORNOST RAČUNOV .....	37
12.7.	NERAZUMNOST ZAGOTAVLJANJA OPERATERSKEGA DOSTOPA IN STORITEV V PRIMERU NEPLAČIL 37	
<b>13.</b>	<b>SANKCIJE ZA KRŠITVE POGOJEV, IZKLJUČITVE IN OMEJITVE ODGOVORNOSTI.....</b>	<b>38</b>
<b>14.</b>	<b>VELJAVNOST IN ODPOVED POGODBE .....</b>	<b>39</b>
<b>15.</b>	<b>SPREMEMBA VZORČNE PONUDBE .....</b>	<b>39</b>
<b>16.</b>	<b>VAROVANJE POSLOVNE SKRIVNOSTI .....</b>	<b>40</b>
<b>17.</b>	<b>PRILOGE.....</b>	<b>41</b>
	PRILOGA 1: MEDOPERATERSKA POGODBA O ZAGOTAVLJANJU ŠIROKOPASOVNEGA DOSTOPA DO KONČNIH UPORABNIKOV .....	42
	PRILOGA 2: CENE IN ZARAČUNAVANJE STORITEV VZORČNE PONUDBE.....	47
	PRILOGA 3: OBRAZEC ZA PRIJAVO NAPAKE NA ŠIROKOPASOVNEM PRIKLJUČKU .....	55
	PRILOGA 4: PAKETI PRENOSNIH HITROSTI .....	56
	PRILOGA 5: VLOGA ZA PREVERJANJA VPLIVA CPE NA DELOVANJE OMREŽJA IN STORITEV TELEKOMA SLOVENIJE.....	58
	PRILOGA 6: POGODBA O NERAZKRIVANJU IN VAROVANJU POSLOVNIH SKRIVNOSTI.....	60
	PRILOGA 7: POGOJI ZA UPORABO STORITEV SPLETNEGA PORTALA .....	64
	PRILOGA 8: POSTOPEK ZA PRIDOBITEV DIGITALNEGA POTRDILA IN ZAHTEVO ZA DOSTOP.....	66
	PRILOGA 9: ZAHTEVEK ZA PRIDOBITEV DOSTOPA.....	68
	PRILOGA 10: POSTOPEK ZA PREKLIC DOSTOPA .....	70
	PRILOGA 11: ZAHTEVEK ZA PREKLIC DOSTOPA.....	71
	PRILOGA 12: PRIGLASITEV ELEKTRONSKEGA NASLOVA ZA UPRAVLJANJE Z DOSTOPI.....	73

# 1. Uvod

## 1.1. Pravna podlaga

Telekom Slovenije, d.d. (v nadaljevanju: Telekom Slovenije) objavlja to Vzorčno ponudbo za širokopasovni dostop z bitnim tokom (v nadaljevanju: vzorčna ponudba) na podlagi odločbe AKOS, št. 38244-2/2017/19 z dne 5.12.2017\* (v nadaljevanju: odločba AKOS).

\* Telekom Slovenije je zoper navedeno odločbo AKOSa vložil pravna sredstva in si v primeru odprave oz. razveljavitve odločbe oz. dela odločbe pridržuje pravico do spremembe te vzorčne ponudbe in pravico do enostranske spremembe na podlagi te vzorčne ponudbe sklenjenih pogodb.

Telekom Slovenije in operater medsebojna razmerja v zvezi z zagotavljanjem širokopasovnega dostopa uredita s pogodbo, pod pogoji vzorčne ponudbe, ki so sestavni del sklenjene pogodbe, in ob upoštevanju predpisov, ki veljajo v Republiki Sloveniji. Za razmerja, ki se s pogodbo ne uredijo drugače, veljajo določila Obligacijskega zakonika, če ta ne nasprotujejo kogentni specialni ureditvi na področju elektronskih komunikacij.

## 1.2. Splošna načela in omejitve vzorčne ponudbe

Telekom Slovenije je v primeru sklenitve pogodb o zagotavljanju širokopasovnega dostopa do končnih uporabnikov lastnik vseh pripadajočih elementov omrežja, ki jih priskrbi sam ali po svojih podizvajalcih. Če ni za posamezne primere izrecno drugače določeno, pogodba ne vključuje nikakršnega prenosa lastninske pravice ali pravic industrijske lastnine.

Telekom Slovenije zagotavlja storitev na lokacijah oziroma do posameznih končnih uporabnikov, kjer njegova razpoložljiva tehnična infrastruktura to dopušča.

## 1.3. Definicije in okrajšave

### 1.3.1. Splošni pojmi

**Agregacijsko omrežje** je omrežje od večstoritvenega dostopovnega vozlišča oziroma funkcijske lokacije do lokacije lokalnega usmerjevalnika za posamezno področje.

**AKOS** je Agencija za komunikacijska omrežja in storitve Republike Slovenije.

**Cenik** je veljavni cenik, ki je del vzorčne ponudbe ali javno objavljene cene Telekoma Slovenije, objavljene na spletni strani [www.telekom.si](http://www.telekom.si) ali veljavne oziroma ponujene cene Telekoma Slovenije.

**Delovni čas** Telekoma Slovenije je čas od 07:00 do 19:00 ure znotraj delovnega dne.

**Delovni dan** Telekoma Slovenije je vsak dan od ponedeljka do petka, razen sobot in nedelj ter praznikov in dela prostih dni v Republiki Sloveniji.

**Dostopovno omrežje** je omrežje od omrežne (optične) priključne točke na lokaciji končnega uporabnika do večstoritvenega dostopovnega vozlišča oziroma funkcijske lokacije.

**Funkcijska lokacija** je lokacija večstoritvenega dostopovnega vozlišča oziroma lokacija z najbližjim glavnim razdelilnikom, na kateri se zaključuje dostopovno omrežje.

**Hišna inštalacijska napeljava** je del hišne komunikacijske napeljave, ki poteka od vstopne točke v večstanovanjski objekt do optične priključne doze.

**Interna inštalacija** je namestitev vodov in telekomunikacijske opreme znotraj objekta uporabnika ali ponudnika elektronskih komunikacijskih storitev.

**Jedro omrežje** je povezovalno omrežje med posameznimi področji oziroma med lokacijami lokalnih usmerjevalnikov za posamezno področje.

**Krajevna zanka** je komunikacijski vod, ki povezuje omrežno priključno točko na naročnikovi strani z najbližjim glavnim razdelilnikom ali drugo enakovredno napravo v fiksnem javnem telefonskem omrežju.

**Omrežna optična priključna točka** je točka na strani končnega uporabnika, kjer se stikata optično vlakno Telekom Slovenije in naročnikova napeljava. V njej ima naročnik dostop do javnega komunikacijskega omrežja.

**Omrežna priključna točka** je fizična točka na strani končnega uporabnika, kjer se stikata krajevna zanka in hišna inštalacija končnega uporabnika in v kateri ima naročnik dostop do javnega komunikacijskega omrežja.

**Operater** je operater javnih komunikacijskih storitev, ki s Telekomom Slovenije namerava skleniti, sklepa ali je sklenil pogodbo za storitev širokopasovnega dostopa.

**Parice primerne za vključitev širokopasovnega dostopa** so tiste proste ali zasedene parice v kablu, ki nimajo statusa rezervnih ali nanje niso priključeni naročniški multipleksorji in so hkrati za vključitev širokopasovnega dostopa uporabne v tehničnem pogledu.

**Pogodba** pomeni eno ali več izmed pogodb med Telekomom Slovenije in operaterjem o zagotavljanju širokopasovnega dostopa do končnega uporabnika ali ostalih komercialnih dopolnilnih storitev. Pogodba vključuje pogoje te vzorčne ponudbe.

**Rezervne parice** so parice, ki so namenjene izključno vzdrževanju in se uporabljajo le v posebnih okoliščinah.

**Samostojni širokopasovni dostop** pomeni širokopasovni dostop na krajevni zanki, na kateri ni vključena PSTN ali ISDN telefonska storitev.

**Širokopasovni dostop** pomeni zagotavljanje povezljivosti z bitnim tokom od razmejitvene točke na lokacij končnega uporabnika do priključne točke operaterja v omrežju Telekom Slovenije.

**Telekom Slovenije** pomeni Telekom Slovenije, d.d.

**Telekomunikacijski kabelski izvod (TKI)** je element telekomunikacijskega kabelskega omrežja, ki omogoča dostop in eksploatacijo posameznih kabelskih parov.

**Vzorčna ponudba je** vzorčna ponudba za širokopasovni dostop z bitnim tokom.

**ZEKom** pomeni Zakon o elektronskih komunikacijah – ZEKOm-1 (Uradni list RS, št.109/2012, 110/13, 40/14 – ZIN-B, 54/14 – odl. US, 81/15 in 40/17).

### 1.3.2. Tehnični pojmi

**ADSL** - asymmetric digital subscriber line, nesimetrični digitalni naročniški vod  
**ATM** - asynchronous transfer mode, asinhroni prenosni način  
**BGP** - border gateway protocol, protokol mejnih usmerjevalnikov  
**BRAS** - broadband remote access server, strežnik za širokopasovni oddaljeni dostop  
**CHAP** - challenge handshake authentication protocol, avtentikacijski protokol z usklajevanjem zahtev za geslo  
**CoS** – Class of Service – razred storitve  
**CPE** - Customer Premises Equipment – oprema pri uporabniku  
**DNS** - domain name server, strežnik domenskih imen  
**EMX sistem** – napredna naprava za večkratno izkoriščanje bakrenih paric, ki omogoča multipleksiranje več PSTN in Ethernet signalov preko bakrene parice  
**FTTB** – Fiber To The Building, optična vlakna do zgradbe  
**FTTC** – Fiber To The Curb, optična vlakna do uličnega vozlišča  
**FTTH** – Fiber To The Home, optična vlakna do hiše v načinu točka – točka ali točka - več točk  
**FTTdp** – Fiber To The distribution point, optična vlakna do točke distribucije  
**FTTx** – Fiber To The x, optična vlakna v načinu točka – točka ali točka - več točk in optična vlakna do izdvojene aktivne opreme (FTTC, FTTB, G.Fast, Ethernet, ...)  
**GPON** – Gigabit-capable Passive Optical Network – pasivno optično omrežje v načinu točka – več točk  
**IEEE** - Institute of Electrical and Electronics Engineers  
**IP** - Internet protocol, internetni protokol  
**IPTV** – Internet Protocol Television, televizija preko internetnega protokola  
**IP/MPLS** - Internet protocol / multiprotocol label switching, internetni protokol / večprotokolna komutacija z zamenjavo label  
**ISP** - internet service provider, ponudnik internetnih storitev ali operater  
**L2** – Layer 2, drugi nivo OSI modela  
**L3** – Layer 3, tretji nivo OSI modela  
**LAR** – Local Aggregation Router, lokalni usmerjevalnik za posamezno področje  
**MiniMSAN** – Mini Multi Service Access Node – majhno večstoritveno dostopovno vozlišče  
**MSAN** – Multi Service Access Node – večstoritveno dostopovno vozlišče  
**ONT** – Optical Network Termination – optična zaključna enota  
**OSPF** - Open Shortest Path First, najprej odprta najkrajša pot  
**PE** - Provider Edge device, robna naprava ponudnika  
**POP** - Point Of Presence – dostopovno vozlišče  
**PPPoE** - point to point protocol over ethernet, protokol od točke do točke preko etherneta  
**QoS** - Quality of Service, kakovost storitve  
**RADIUS** - Remote Authentication Dial-In User Service, komutirana uporabniška storitev z oddaljeno avtentikacijo  
**RFC** - Request For Comments – zahteve za pripombe  
**VDSL** – Very High Speed Digital Subscriber Line, digitalni naročniški vod visokih hitrosti  
**VLAN** - Virtual Local Area Network, navidezno lokalno omrežje  
**VoIP** – Voice over Internet Protocol, telefonija preko internetnega protokola  
**VP** - Virtual Path, navidezna pot  
**VRF** - Virtual Route Forwarding, predaja navideznih smeri

## 2. Dostop do informacij

Vse zahteve in informacije glede vzorčne ponudbe so na Telekomu Slovenije dostopne na naslovu:

Telekom Slovenije, d.d.  
Veleprodajni trg  
Cigaletova 15  
1000 Ljubljana

Operaterji lahko dostopajo do podatkov, ki so predmet te vzorčne ponudbe, preko spletnega mesta [www.telekom.si](http://www.telekom.si).

Telekom Slovenije operaterje sproti obvešča o spremembah in dopolnitvah informacijske podpore, namenjene optimizaciji izvajanja postopkov zagotavljanja storitev povezanih z vzorčno ponudbo, obveščanju in dostopu do informacij o storitvah.

## 3. Predmet vzorčne ponudbe

Predmet vzorčne ponudbe je zakup širokopasovnega dostopa z bitnim tokom za zagotavljanje širokopasovnega dostopa do končnega uporabnika preko dostopovnega bakrenega in optičnega omrežja, agregacijskega omrežja in jedrnega omrežja Telekoma Slovenije.

Zakup širokopasovnega dostopa z bitnim tokom operaterjem omogoča ponujanje naslednjih storitev:

- Internet,
- IP telefonija,
- IP televizija,
- upravljanje CPE.

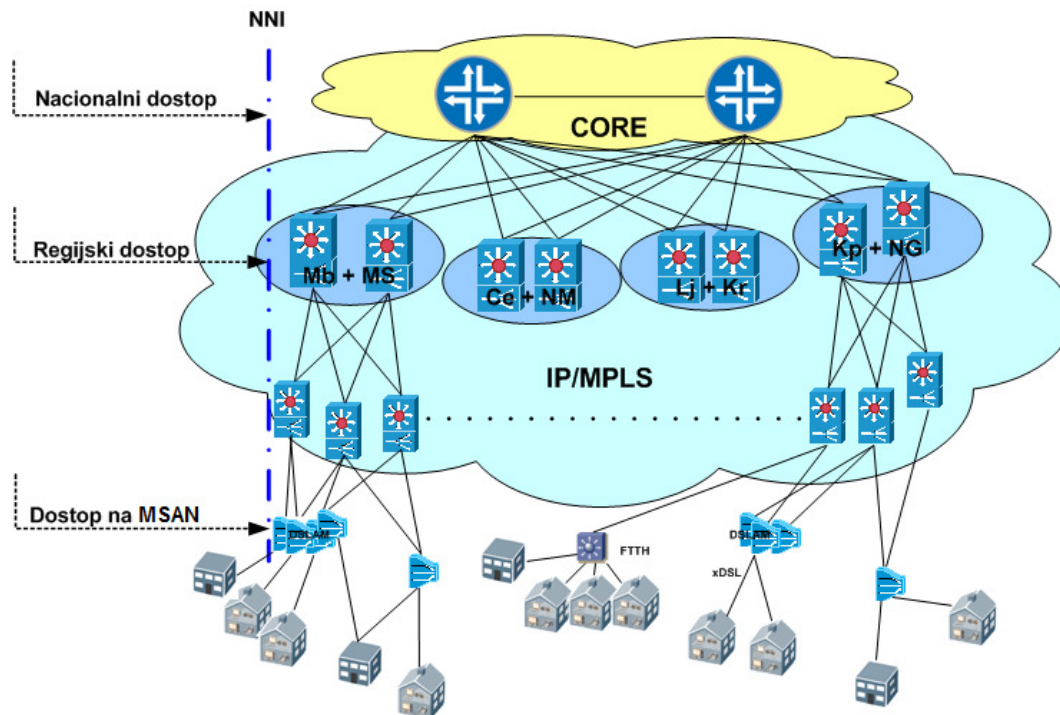
Operater sme uporabljati storitve po pogodbi za lastno ponujanje širokopasovnega dostopa končnim uporabnikom. Uporaba storitve za opravljanje drugih storitev ali omogočanje uporabe s strani tretje osebe je mogoča samo s predhodnim pisnim soglasjem Telekoma Slovenije.

V okviru širokopasovnega dostopa z bitnim tokom Telekom Slovenije ponuja pakete različnih storitev, hitrosti in tehnologij, ki so opredeljeni v ceniku. Skladno s tehničnimi možnostmi se za obstoječe storitve na predlog operaterjev ponudba lahko dopolni z novimi paketi ali se spremenijo drugi parametri.

### 3.1. Operaterski prodajni model za širokopasovni dostop

Telekom Slovenije glede na nivo povezovanja operaterja z omrežjem Telekoma Slovenije omogoča naslednje operaterske prodajne modele:

- nacionalni dostop,
- regijski dostop,
- dostop na MSAN.



Slika 1: Dostop do storitev vzorčne ponudbe

### 3.1.1. Nacionalni dostop

Telekom Slovenije v primeru nacionalnega dostopa operaterju zagotavlja širokopasovni dostop z bitnim tokom do končnih uporabnikov preko dostopovnega, agregacijskega in jedrnega omrežja.

Povezava med omrežjem Telekoma Slovenije in operaterjem, preko katere operater lahko dostopa do vseh končnih uporabnikov v omrežju Telekoma Slovenije na območju Republike Slovenije, je možna na lokacijah Ljubljana ali Maribor.

Konfiguracijo omrežja Telekom Slovenije izvaja na zahtevo operaterjev po medsebojno usklajeni tehnični rešitvi in v skladu s tehničnimi možnostmi v omrežju. Stroške priprave tehnične rešitve, konfiguracije omrežja in morebitne prestavitve končnih uporabnikov Telekom Slovenije zaračuna operaterju.

### 3.1.2. Regijski dostop

Telekom Slovenije v primeru regijskega dostopa operaterju zagotavlja širokopasovni dostop z bitnim tokom do končnih uporabnikov preko dostopovnega, agregacijskega in jedrnega omrežja na področju posamezne regije.

Omrežje Telekoma Slovenije je razdeljeno na 4 regije: Ljubljana – Kranj, Maribor - Murska Sobota, Celje – Novo mesto, Koper - Nova Gorica.

Operater lahko izbere priključitev na eno ali več izmed štirih regij. Preko posamezne regijske povezave operater lahko dostopa do vseh končnih uporabnikov na posamezni regiji.

Konfiguracijo omrežja Telekom Slovenije izvaja na zahtevo operaterjev po medsebojno usklajeni tehnični rešitvi in v skladu s tehničnimi možnostmi v omrežju. Stroške priprave tehnične rešitve, konfiguracije omrežja in morebitne prestavitve končnih uporabnikov Telekom Slovenije zaračuna operaterju.



### **3.1.3. Dostop na MSAN**

Telekom Slovenije v primeru dostopa na MSAN operaterju zagotavlja širokopasovni dostop z bitnim tokom do končnih uporabnikov preko dostopovnega optičnega FTTH omrežja na GPON dostopovni tehnologiji na področju posamezne lokacije MSAN-a v omrežju Telekoma Slovenije. Na posamezni lokaciji MSAN-a lahko operater dostopa do končnih uporabnikov vezanih na to lokacijo.

Telekom Slovenije lahko dostop na MSAN nivoju zagotovi z namestitvijo dodatnih naprav na lokaciji MSAN-a. Posamezne povezave Telekom Slovenije izvaja na zahtevo operaterjev po medsebojno usklajeni tehnični rešitvi in v skladu s tehničnimi možnostmi v omrežju. Stroške priprave tehnične rešitve, konfiguracije omrežja, naprav in morebitne prestavitve končnih uporabnikov Telekom Slovenije zaračuna operaterju.

## **3.2. Zagotavljanje logičnega kanala za storitev internet**

Telekom Slovenije sam ali po podizvajalcih zagotavlja povezljivost med končnim uporabnikom in operaterjem. Operaterju v povezavi s širokopasovnim dostopom Telekom Slovenije zagotavlja navidezni kanal za storitev interneta preko omrežja Telekoma Slovenije. Telekom Slovenije v tem primeru zagotavlja:

- navidezni kanal za internet na povezavi v dostopovnem omrežju,
- prenos kapacitet za storitev internet v dostopovnem, agregacijskem in jedrnem omrežju.

Storitev Telekom Slovenije zagotavlja v povezavi z zagotavljanjem širokopasovnega dostopa do končnih uporabnikov preko xDSL in FTTx dostopovnih tehnologij v skladu z opredelitvami v ceniku.

## **3.3. Zagotavljanje logičnega kanala za storitev poslovni internet**

Telekom Slovenije sam ali po podizvajalcih zagotavlja povezljivost med končnim uporabnikom in operaterjem. Operaterju v povezavi s širokopasovnim dostopom Telekom Slovenije zagotavlja navidezni kanal za storitev poslovni internet preko omrežja Telekoma Slovenije. Telekom Slovenije v tem primeru zagotavlja:

- navidezni kanal za poslovni internet na povezavi v dostopovnem omrežju,
- prenos kapacitet za storitev poslovni internet v dostopovnem, agregacijskem in jedrnem omrežju.

Storitev Telekom Slovenije zagotavlja v povezavi z zagotavljanjem širokopasovnega dostopa do končnih uporabnikov preko xDSL dostopovnih tehnologij v skladu z opredelitvami v ceniku.

## **3.4. Zagotavljanje logičnega kanala za storitev IP telefonije**

Operater v povezavi s širokopasovnim dostopom lahko zakupi logični kanal, ki mu omogoča ponujanje storitev IP telefonije. Telekom Slovenije v tem primeru zagotavlja:

- navidezni kanal za IP telefonijo na povezavi v dostopovnem omrežju,
- prenos kapacitet za storitev IP telefonije v dostopovnem, agregacijskem in jedrnem omrežju.

Storitev Telekom Slovenije zagotavlja v povezavi z zagotavljanjem širokopasovnega dostopa do končnih uporabnikov preko xDSL in FTTx dostopovnih tehnologij v skladu z opredelitvami v ceniku.

### 3.5. Zagotavljanje logičnega kanala za storitev IP televizije

Operater v povezavi s širokopasovnim dostopom lahko zakupi logični kanal, ki mu omogoča ponujanje storitev IP televizije. Telekom Slovenije v tem primeru zagotavlja:

- navidezni kanal za IP televizijo na povezavi v dostopovnem omrežju,
- prenos kapacitet za storitev IP televizije v dostopovnem, agregacijskem in jedrnem omrežju na način:
  - multicast način prenosa skupnih TV signalov,
  - multicast način prenosa TV signalov operaterja,
  - unicast način prenosa.

Storitev Telekom Slovenije zagotavlja v povezavi z zagotavljanjem širokopasovnega dostopa do končnih uporabnikov preko xDSL in FTTx dostopovnih tehnologij v skladu z opredelitvami v ceniku.

Telekom Slovenije v dostopovnem in agregacijskem omrežju zagotavlja kapacitete za storitev IP televizije v skupnem navideznem omrežju, glede na razpoložljivost kapacitet v omrežju in v skladu z opredelitvami v ceniku.

Telekom Slovenije v jedrnem omrežju zagotavlja kapacitete za storitev IP televizije za multicast način prenosa skupnih TV signalov, multicast načina prenosa TV signalov operaterja in unicast način prenosa v ločenih navideznih omrežjih, glede na razpoložljivost kapacitet v omrežju in v skladu z opredelitvami v ceniku.

Multicast način prenosa skupnih TV signalov v jedrnem omrežju vključuje zagotavljanje prenosa opredeljene skupne kapacitete TV signalov, ki jo skupaj uporabljata operater in Telekom Slovenije v skladu z opredelitvami v ceniku. Način in kvaliteta multicast načina prenosa skupnih TV signalov, ki jo zagotavlja Telekom Slovenije, je enaka, kot jo zagotavlja samemu sebi.

Skupni TV signali so signali linearnih TV programov, ki jih Telekom Slovenije sprejema od izdajateljev v svoji sprejemni postaji. Multicast način prenosa skupnih TV signalov v omrežju ne vključuje signalov samih. Za zajem in tehnično dobavo samih signalov TV programov mora operater s Telekomom Slovenije skleniti pogodbo za zajem in tehnično dobavo le-teh, ter sam in na lastne stroške urediti pravice z izdajatelji programov in kolektivnimi organizacijami. Telekom Slovenije zagotavlja možnost nabora signalov iz celotnega nabora televizijskih signalov, ki jih Telekom Slovenije nudi svojim končnim naročnikom, razen če lastnik avtorskih pravic ne prepoveduje distribucije signala. Multicast način prenosa skupnih TV signalov v omrežju ne obsega prenosa avtorskih in sorodnih pravic na vsebinah. Ponudba storitve IP televizije in programska shema ni predmet te vzorčne ponudbe. Multicast način prenosa skupnih TV signalov v jedrnem omrežju se zaračuna v skladu z opredelitvami v ceniku.

Multicast način prenosa TV signalov operaterja v jedrnem omrežju vključuje zagotavljanje prenosa opredeljene skupne kapacitete TV signalov operaterja v skladu z opredelitvami v ceniku. Način in kvaliteta multicast načina prenosa TV signalov operaterja, ki jo zagotavlja Telekom Slovenije, je enaka, kot jo zagotavlja samemu sebi.

Multicast način prenosa TV signalov operaterja v omrežju ne vključuje signalov samih. Zajem in tehnična dobava samih signalov TV programov ni predmet te vzorčne ponudbe. Multicast način prenosa TV signalov operaterja v omrežju ne obsega prenosa avtorskih in sorodnih pravic na vsebinah.

Telekom Slovenije v jedrnem omrežju zagotavlja kapacitete za unicast način prenosa vsebin, glede na razpoložljivost kapacitet v omrežju in v skladu z opredelitvami v ceniku. Način in kvaliteta unicast načina prenosa vsebin operaterja, ki jo zagotavlja Telekom Slovenije, je enaka, kot jo zagotavlja samemu sebi.

### **3.6. Oprema pri končnem uporabniku (CPE) in zagotavljanje logičnega kanala za upravljanje CPE**

Opremo pri končnem uporabniku (CPE) pri zagotavljanju širokopasovnega dostopa z bitnim tokom na xDSL in FTTx širokopasovnem dostopu zagotavlja operater in je last operaterja. Operater je v celoti odgovoren za vključevanje CPE, delovanje CPE, vzdrževanje CPE in zagotavljanje parametrov QoS, ki jih zagotavlja CPE.

V omrežje Telekoma Slovenije se lahko skladno z opredelitvami v tej vzorčni ponudbi vključujejo CPE, ki ustrezajo tehničnimi opredelitvam, za katere je preverjen vpliv na delovanje omrežja in storitev Telekoma Slovenije in je s strani Telekoma Slovenije izdano dovoljenje za vključevanje v omrežje.

Na obstoječih širokopasovnih priključkih na xDSL dostopu, na katerih je vključena CPE last Telekoma Slovenije, se storitve še naprej zagotavljajo preko vključene CPE Telekoma Slovenije. Stroški zagotavljanja CPE se zaračunajo v skladu s cenikom.

Storitve preko EMX dostopa se zagotavljajo izključno preko CPE, ki jo zagotavlja Telekom Slovenije in je last Telekoma Slovenije. Stroški zagotavljanja CPE se zaračunajo v skladu s cenikom.

Storitve prek optičnega FTTH omrežja na GPON dostopovni tehnologiji se zagotavljajo izključno prek optične zaključne enote (ONT), ki jo zagotavlja Telekom Slovenije in je last Telekoma Slovenije. CPE operaterja se na optično zaključno enoto vključuje preko RJ-45 1000/100/10 BASE-T ethernet vmesnika.

V primeru, ko optično zaključno enoto ali CPE zagotavlja Telekom Slovenije, se optična zaključna enota ali CPE smatra kot del omrežja Telekoma Slovenije in kot tako jo ima Telekom Slovenije v polnem nadzoru in upravljanju. Operater odgovarja za vsakršno škodo, ki bi nastala zaradi poškodbe, odtujitve ali spremembe opreme po splošnih pravilih o odškodninski odgovornosti. Na enak način odgovarja operater tudi v primeru, da je tovrstno škodo povzročil končni uporabnik, razen če dokaže, da je na razumen način opozoril končnega uporabnika o vsem, kar je potrebno, da se škoda prepreči.

Operater lahko zakupi logični kanal, ki mu omogoča upravljanje CPE. Telekom Slovenije v tem primeru zagotavlja dodaten navidezni kanal na povezavi v dostopovnem omrežju in prenos kapacitet v dostopovnem, agregacijskem in jedrnem omrežju.

## **4. Tehnične obrazložitve**

### **4.1. Arhitektura omrežja Telekoma Slovenije**

Omrežje Telekoma Slovenije je sestavljeno iz jedrnega, agregacijskega in dostopovnega omrežja.

V omrežju se izvaja navidezno dodeljevanje omrežnih virov, kar operaterjem omogoča transparentno uporabo omrežja Telekoma Slovenije. Telekom Slovenije operaterjem zagotavlja neodvisno ponujanje storitev, pri čemer za vse operaterje v omrežju veljajo enotne tehnične omejitve.

V omrežju Telekoma Slovenije je implementiran Ethernet agregacijski model. Za dostop do MSAN-ov se uporablja ethernet omrežje z ethernet agregacijskimi stikali.

Dostopovno omrežje je postavljeno na osnovi Multi Edge arhitekture, z uporabo storitvenih modelov VLAN per service ali N:1 VLAN arhitekturo. Za vsako storitev je v agregacijskem

omrežju pripravljen svoj S-VLAN, ki se ponovi za vsako dostopovno lokacijo (MSAN). V omrežju je vzpostavljen »per service per location S-VLAN« servisni S-VLAN na lokacijo. Servisni VLAN-i so vzpostavljeni do MSAN elementov, preko katerih se končni uporabniki vključujejo v posamezne VLAN-e.

Telekom Slovenije storitve v dostopovnem omrežju zagotavlja preko naslednjih tehničnih rešitev in dostopovnih tehnologij:

- dostopovne tehnologije ADSL2+,
- dostopovne tehnologije VDSL2,
- dostopovne tehnologije VDSL2 na skrajšanih bakrenih zankah – tip izvedbe FTTC,
- dostopovne tehnologije GPON – FTTH v načinu točka - več točk (P2MP),
- dostopovne tehnologije FTTH v načinu točka – točka (P2P),
- dostopovne vectoring tehnologije G.Fast na skrajšanih bakrenih zankah in na lokaciji končnega uporabnika – tip izvedbe FTTdp,
- dostopovne tehnologije Ethernet na lokaciji končnega uporabnika - tip izvedbe FTTB.

Telekom Slovenije zagotavlja pakete storitev, hitrosti in tehnologij v okviru določenega nabora linijskih profilov. Linijski profili so oblikovani na način, ki omogoča variabilno prilagajanje prenosne hitrosti, pri čemer je prenosna hitrost odvisna od zmogljivosti posamezne povezave. Navedene hitrosti v imenih paketov in linijskih profilih predstavljajo maksimalno prenosno hitrost, ki jo omogoča izbrani linijski profil in ne predstavlja dejanske prenosne hitrosti posameznega dostopa. Pakete in linijske profile z opredeljeno prenosno hitrostjo in storitvami izbira operater.

Dejansko prenosno hitrost posamezne povezave operater lahko tekoče spremlja preko nadzora lastnih CPE. Operater ponudbo na maloprodajnem trgu oblikuje samostojno in končnim uporabnikom storitve zagotavlja glede na dejansko razpoložljivost posamezne povezave. Operaterji lahko na maloprodajnem trgu v okviru posameznega veleprodajnega paketa zagotavljajo pakete s prenosnimi hitrostmi, ki se razlikujejo od prenosnih hitrosti veleprodajnega paketa. Za ustrezno razlago prenosne hitrosti končnim uporabnikom je odgovoren operater.

Telekom Slovenije v okviru širokopasovnega dostopa zagotavlja različne pakete storitev z opredeljenimi prenosnimi hitrostmi. Paketi prenosnih hitrosti z opredeljenimi oglaševanimi, maksimalnimi, običajnimi in minimalnimi hitrostmi so navedeni v prilogi vzorčne ponudbe.

## **4.2. Splošne tehnične omejitve pri zagotavljanju storitev**

Telekom Slovenije zagotavlja storitev na lokacijah oziroma do posameznih končnih uporabnikov, kjer njegova lastna obstoječa tehnična infrastruktura to dopušča (npr. Telekom Slovenije ima na določeni lokaciji MSAN, dostopovno omrežje omogoča nastavitve zahtevanih parametrov, ni tehničnih omejitev MSAN-ov, agregacijskega in jedrnega omrežja).

Operater je pri naročanju storitev dolžan upoštevati tehnične omejitve za zagotavljanje posameznih storitev in omejitve razpoložljivosti omrežja, ki jih na podlagi predlaganih standardov ali na podlagi izkušenj opredeli Telekom Slovenije. O omejitvah za zagotavljanje posameznih storitev Telekom Slovenije operaterje sproti obvešča.

Operater je dolžan omejevati prenosno hitrost za posameznega končnega uporabnika v skladu s prenosno hitrostjo posamezne storitve, opredeljene z naročenim paketom za posameznega končnega uporabnika. Telekom Slovenije tekoče spremlja količino prometa po posameznih priključnih točkah v omrežju. V primeru, da pri tem ugotovi odstopanje dejanske prenosne hitrosti glede na prenosno hitrost naročenih paketov končnih uporabnikov, Telekom Slovenije pozove operaterja po vzpostavitvi mehanizmov za omejevanje prenosne hitrosti. V primeru, da operater ne vzpostavi ustreznih omejitev, lahko Telekom Slovenije omeji prenosno hitrost na posameznih priključnih točkah v omrežju. Pri posameznih mehanizmih

omejevanja to lahko povzroči degradacijo delovanja storitev vsem uporabnikom na tej priključni točki.

Telekom Slovenije lahko enostransko spremeni tehnično rešitev povezljivosti med končnim uporabnikom in operaterjem, če s tem ne poslabšuje parametrov povezav, dogovorjenih z operaterjem.

V primeru, da zaradi sprememb karakteristik omrežja Telekoma Slovenije obstoječih parametrov povezav ni mogoče ohraniti, bo Telekom Slovenije operaterju ponudil čim bolj primerljivo alternativo.

Telekom Slovenije širokopasovni dostop prek optičnega FTTH omrežja na GPON dostopovni tehnologiji zagotavlja prek optične zaključne enote (ONT), ki je v lasti in upravljanju Telekoma Slovenije. CPE oprema operaterja se na optično zaključno enoto vključuje preko RJ-45 1000/100/10 BASE-T ethernet vmesnika, na katerem se storitve vročajo po storitvenem modelu VLAN na storitev. Vzpostavitev širokopasovnega dostopa prek optičnega FTTH omrežja na GPON dostopovni tehnologiji Telekom Slovenije zagotavlja izključno kot opcijo vzpostavitve s posegom pri končnem uporabniku.

Telekom Slovenije v primeru zagotavljanja širokopasovnega dostopa s tehnologijo G.Fast omogoča vključevanje CPE operaterja z uporabo G.Fast vmesnika po standardu ITU-T G.9701. Storitve se vročajo po storitvenem modelu VLAN na storitev.

Telekom Slovenije v primeru zagotavljanja širokopasovnega dostopa s tehnologijo Ethernet omogoča vključevanje CPE operaterja z uporabo RJ-45 1000/100/10 BASE-T Ethernet vmesnika, na katerem se storitve vročajo po storitvenem modelu VLAN na storitev.

Telekom Slovenije zagotavlja možnost uporabe širokopasovnega dostopa preko naprav MiniMSAN na lokacijah, kjer njegova lastna obstoječa infrastruktura to dopušča. Razpoložljivost storitev, ki jih Telekom Slovenije lahko zagotavlja do končnih uporabnikov preko naprave MiniMSAN, je odvisna od načina povezave posamezne naprave v omrežje. Naprava MiniMSAN je glede na razpoložljivost omrežja v omrežje vključena preko bakrene ali preko optične povezave. V primeru, ko je naprava MiniMSAN v omrežje vključena preko bakrene povezave, Telekom Slovenije do končnih uporabnikov vključenih preko te naprave omogoča izključno storitev internet ali storitev internet in IP telefonije z omejeno prenosno hitrostjo. Zagotavljanje širokopasovnega dostopa preko naprav MiniMSAN na priključkih ISDN BA ni možno.

Telekom Slovenije zagotavlja možnost uporabe širokopasovnega dostopa do interneta preko EMX sistema na lokacijah, kjer njegova lastna obstoječa infrastruktura to dopušča. Telekom Slovenije do končnih uporabnikov vključenih preko te naprave omogoča izključno storitev internet z omejeno prenosno hitrostjo. Zagotavljanje širokopasovnega dostopa preko EMX sistema na priključkih ISDN BA ni možno. Storitve širokopasovnega dostopa do končnih uporabnikov preko EMX sistema vključuje izključno opcijo vzpostavitve s posegom pri končnem uporabniku, pri čemer je vsa oprema last Telekoma Slovenije. V primeru vzpostavitve potrebnih kapacitet na segmentu krajevne zanke, si Telekom Slovenije pridružuje pravico preključitve naročnika na xDSL tehnologijo.

V primeru posodabljanja omrežja Telekoma Slovenije z enakovredno ali boljšo tehnično rešitvijo (vzpostavitev kapacitet FTTx omrežja) ali v primeru vzpostavitve vzporednega odprtega širokopasovnega omrežja grajenega z javno zasebnim partnerstvom in predvideni ukinitvi dostopa preko obstoječe tehnične rešitve na omrežju Telekoma Slovenije, je operater najkasneje v roku šest (6) mesecev po prejemu obvestilu s strani Telekoma Slovenije, dolžan posredovati vlogo za prestavitev obstoječega širokopasovnega priključka na novo enakovredno ali boljšo tehnično rešitev oziroma posredovati vlogo za izključitev obstoječega širokopasovnega priključka. V nasprotnem primeru lahko Telekom Slovenije obstoječi širokopasovni priključek preko obstoječe tehnične rešitve izključi.

## **4.3. Tehnični pogoji povezovanja sistema**

### **4.3.1. Zaključevanje uporabniških sej**

Uporabniške seje se zaključujejo na BRAS (broadband remote access server) napravah, ki so v upravljanju Telekom Slovenije, ali na BRAS napravah, ki so v upravljanju operaterja.

Dodeljevanje IP naslovov je v pristojnosti operaterja. Telekom Slovenije zagotavlja DHCP posredovalno funkcijo.

Telekom Slovenije na MSAN opremi zagotavlja informacijo o naročniškem portu s katerega se uporabniki povezujejo z uporabo PPPoE Intermediate Agent (PPPoE IA), ter uporabo DHCP polja z opcijo 82.

#### **4.3.1.1. Zaključevanje uporabniških sej na BRAS Telekoma Slovenije**

Na BRAS Telekoma Slovenije se uporablja zaključevanje uporabniških sej v načinu PPPoE. Uporabniške seje PPPoE se zaključujejo na BRAS (broadband remote access server) napravah, ki so v upravljanju Telekoma Slovenije. BRAS inicira poizvedbo v RADIUS strežnik Telekoma Slovenije. Na osnovi poizvedbe se PPPoE sejo terminira v ustrezen VRF/VR (postane del VPN, ki prenaša operaterjev promet) ter zagotovi ustrezno povezljivost končnemu uporabniku operaterja.

Operater mora končnemu uporabniku zagotoviti odjemalca PPPoE (RFC 2516), ki mora biti skladen z omrežno in programsko opremo ter testiran s strani Telekoma Slovenije. Operater končnemu uporabniku dodeli uporabniško ime in geslo. Uporabniško ime (prepoznavanje uporabnika in operaterja), ki ga operater dodeli končnemu uporabniku, mora biti v skladu s strukturo, ki jo predpiše Telekom Slovenije. Avtentikacija naj se izvaja samo na osnovi protokola CHAP (RFC1994).

#### **4.3.1.2. Zaključevanje uporabniških sej na BRAS operaterja**

Telekom Slovenije z vzpostavitvijo enakih mehanizmov, kot jih uporablja sam zase, operaterjem omogoča zaključevanje uporabniških sej na svoji BRAS napravi. Telekom Slovenije na zahtevo operaterja vzpostavi povezavo med LAR, operaterju zagotovi pasovno širino in QoS v jedrnem omrežju, preko katere lahko združuje svoje uporabnike in njihove uporabniške seje zaključuje na svoji BRAS napravi.

### **4.3.2. IP usmerjevalnik in RADIUS strežnik operaterja za storitev širokopasovnega dostopa do interneta**

Operater mora posedovati usmerjevalnik (RFC 1812, 2644), ki podpira statično usmerjanje in BGPv4 (RFC 1771). Usmerjevalnik mora biti kompatibilen z omrežno platformo Telekoma Slovenije.

Operater mora posedovati RADIUS strežnik (RFC 2865, 2866, 2867, 2868), ki bo izvajal avtentikacijo in avtorizacijo končnih uporabnikov ter dodeljeval uporabnikom IP parametre (IP številka, DNS strežniki, privzeti prehod, po potrebi drugo), ki so v okviru zmožnosti opreme Telekoma Slovenije. RADIUS strežnik bo povezan z RADIUS strežnikom Telekoma Slovenije. RADIUS strežnik operaterja mora biti kompatibilen z RADIUS strežnikom Telekoma Slovenije.

### 4.3.3. DHCP strežniki za omogočanje storitev IP telefonije in IP televizije

Telekom Slovenije lahko v svojem omrežju zagotavlja DHCP strežnike za nacionalni dostop. DHCP strežniki se uporabljajo za omogočanje storitev IP telefonije in IP televizije. DHCP strežniki Telekoma Slovenije se morajo povezati z uporabniškimi podatki operaterjev, ki vsebujejo naslove strojne opreme (MAC).

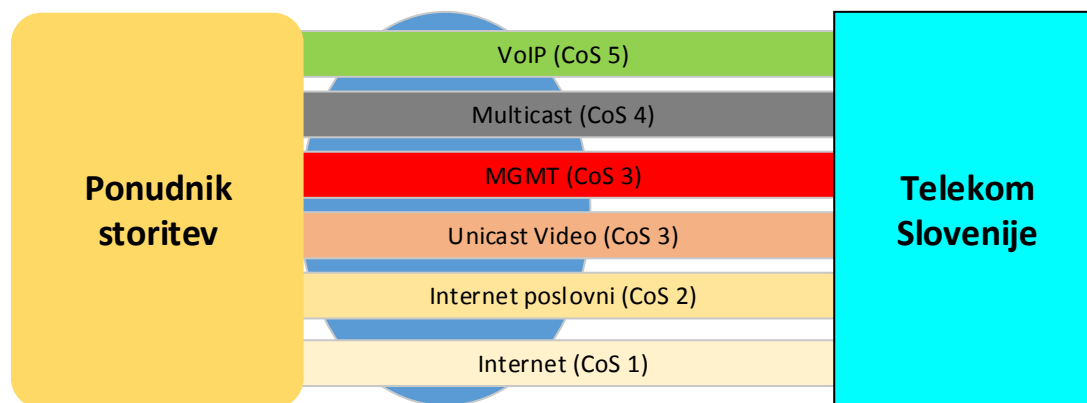
### 4.3.4. Medoperaterska povezava

Telekom Slovenije v skladu s tehničnimi možnostmi zagotavlja medoperatersko povezavo med omrežjem Telekoma Slovenije in omrežjem operaterja preko neosvetljenega optičnega vlakna v skladu s cenikom.

V primeru, da medoperaterske povezave zaradi tehničnih omejitev ni možno realizirati na naveden način, lahko Telekom Slovenije glede na razpoložljivost in tehnične možnosti omrežja medoperatersko povezavo vzpostavi preko drugačne tehnične rešitve in z namestitvijo dodatnih aktivnih naprav. V tem primeru bo Telekom Slovenije ceno medoperaterske povezave podal v ponudbi, ki bo sestavljena na osnovi optimalne tehnične rešitve.

Posamezne povezave Telekom Slovenije izvaja na zahtevo operaterjev po medsebojno usklajeni tehnični rešitvi in v skladu s tehničnimi možnostmi v omrežju. Stroške priprave tehnične rešitve, konfiguracije omrežja, naprav in morebitne prestavitve končnih uporabnikov Telekom Slovenije zaračuna operaterju.

Na medoperaterski povezavi je vzpostavljenih več VLAN-ov (IEEE 802.1Q, 802.1ad); podatkovni VLAN-i (za vsako koncentracijo prometa ločeni VLAN). Oprema za to povezavo mora biti kompatibilna z omrežno platformo Telekoma Slovenije. Medoperaterska povezava je realizirana z uporabo LAG tehnologije (LACP 802.3ad), ki omogoča združevanje več Ethernet povezav.



Slika 2: Logična povezava med Telekomom Slovenije in operaterjem z ločevanjem prometa na posamezna navidezna omrežja s skupno prometno politiko

Način in kvaliteta prenosa, ki jo zagotavlja Telekom Slovenije:

- Ethernet MTU 1500,
- N x 1 GE (IEEE 802.3z),
- 10 GE (IEEE 802.3ae).

#### 4.3.5. Zagotavljanje kakovosti storitve

Delovanje QoS na ADSL2+ tehnologiji je definirano z usklajenimi tehničnimi parametri treh protokolnih skladov:

- ADSL2+ fizični sloj,
- ATM sloj,
- Ethernet sloj.

Delovanje QoS na VDSL2 tehnologiji je definirano z usklajenimi tehničnimi parametri dveh protokolnih skladov:

- VDSL2 fizični sloj,
- Ethernet sloj (802.1p).

Delovanje QoS na G.Fast tehnologiji je definirano z usklajenimi tehničnimi parametri dveh protokolnih skladov:

- G.Fast fizični sloj,
- Ethernet sloj (802.1p).

Delovanje QoS na FTTH tehnologiji je definirano z usklajenimi tehničnimi parametri na Ethernet sloju (IEEE 802.1p).

Zagotavljanje QoS parametrov se izvaja preko celotnega omrežja Telekoma Slovenije.

V smeri proti uporabniku (downstream) mora kakovost storitve zagotavljati naprava, prek katere se vroča storitev uporabniku, v smeri od uporabnika (upstream) pa mora kakovost storitve zagotavljati modem ali CPE. Zaradi tega je pri testih CPE potrebno preveriti tudi ustrezno delovanje QoS mehanizmov same naprave.

Funkcionalnost QoS na ADSL2+ tehnologiji se zagotavlja z vzpostavitvijo dveh navideznih kanalov na segmentu krajevne zanke (QoS med modemom in MSAN-om):

- ATM PVC 1/32 (best effort): ATM QoS UBR, no policy,
- ATM PVC 1/33 (QoS za VoIP in IPTV): ATM QoS rt-VBR, PCR=SCR.

Funkcionalnost QoS se zagotavlja s funkcijami omejevanja in glajenja prometa (traffic shaping/rate limiting), ločevanjem storitev med seboj ter z ustreznimi mehanizmi prioretizacije.

Predvideni modeli označevanja prometa z DSCP in CoS biti:

	DSCP	CoS
<b>Internet</b>	CS1	1
<b>Internet - poslovni</b>	CS2	2
<b>Unicast video</b>	CS3	3
<b>Multicast video</b>	CS4	4
<b>VoIP</b>	EF	5
<b>Nadzorni promet</b>	CS3	3

V primeru, da operater preko logičnega kanala, določenega za storitev z nižjo prioriteto prometa v omrežju, svojim končnim uporabnikom zagotavlja storitve, ki v omrežju Telekoma Slovenije za optimalno delovanje zahtevajo višjo prioriteto prometa v omrežju, Telekom Slovenije v nobenem primeru ni odgovoren za kakovost delovanja teh storitev.

Operater je dolžan za posamezen tip storitve uporabljati parametre kakovosti storitve v skladu z opredelitvami v zgornji tabeli. V primeru, da operater tega ne upošteva, bo Telekom Slovenije parametre kakovosti storitve ponastavil na vrednosti v zgornji tabeli.



#### 4.3.6. Tehnična specifikacija CPE

Telekom Slovenije uporablja v svojem omrežju koncept VLAN per service. Označbe VLAN povezav (VID) določi Telekom Slovenije. Število VLAN povezav, ki jih posamezen operater dobi v uporabo, je vezano na število storitev, ki jih uporablja posamezen operater.

Če operater zaključuje uporabniške seje na BRAS napravi v lasti Telekoma Slovenije, se za prenos internet prometa uporablja PPPoE protokol (RFC2516). Če operater terminira uporabniške seje na svoji opremi, lahko uporablja v ta namen poljuben protokol PPPoE ali IPoE (DHCP).

Kakovost storitev Telekom Slovenije zagotavlja s CoS bitnimi označbami kjer so standardizirane vrednosti v omrežju:

- internetni promet – cos vrednost 1,
- internet promet - poslovni – cos vrednost 2,
- unicast video promet - cos vrednost 3,
- multicast video promet – cos vrednost 4,
- VoIP promet – cos vrednost 5,
- nadzorni promet – cos vrednost 3.

Nadzor nad napravo, ki je v lasti operaterja, je v domeni operaterja. Telekom Slovenije operaterju omogoči VLAN povezavo za potrebe nadzora, preko svojega omrežja pa omogoča prenos nadzornega prometa z dogovorjeno CoS vrednostjo.

Telekom Slovenije varuje linijske priključke na MSAN opremi pred naključno ustvarjenimi Ethernet zankami na uporabniški CPE (kar lahko povzroči t.i. »broadcast storm« - generacijo ogromne količine prometa s strani uporabniškega priključka v omrežje) na tak način, da v primeru zaznave zanke pri uporabniku (MAC naslovi omrežnih elementov se naenkrat »pojavi« na linijski strani) začasno odklopi linijsko povezavo. Po določenem časovnem intervalu mehanizem zaščite znova »preveri« stanje na uporabniškem priključku in v primeru, da zanka ni več prisotna, znova aktivira priključek. V nasprotnem primeru ostane uporabniška linija blokirana do naslednjega termina za preverjanje stanja.

V dogovoru z operaterjem lahko Telekom Slovenije na naročniških priključkih, kjer je to možno, vključi funkcionalnost preverjanja veljavnosti dodeljenih IP naslovov (IP Source Guard).

Ločeno od mehanizma za ugotavljanje in preprečevanje Ethernet zank na uporabniški CPE, lahko Telekom Slovenije v primeru povzročanja škode ali motenj v delovanju omrežja, po predhodnem obvestilu operaterja, v katerem je podana obrazložitev in rok, iz omrežja izključi CPE. Podani rok za izključitev CPE, v katerem lahko operater sam odpravi napako, ne sme biti krajši od osem (8) delovnih dni.

Telekom Slovenije občasno vrši nadgradnje in spremembe omrežja, pri čemer ohranja združljivost obstoječih modemov z omrežjem. V primeru, da iz kakršnihkoli nepredvidenih razlogov združljivosti ob nadgradnjah in spremembah omrežja ni možno vzpostaviti, bo Telekom Slovenije operaterju ponudil čim bolj primerljivo alternativo. V tem primeru mora operater zagotoviti polno podporo dobavitelja svoje CPE opreme za odpravo morebitnih težav z združljivostjo opreme.

#### Tehnične specifikacije ADSL/ADSL2/ADSL2+ CPE

CPE oprema mora biti skladna s sledečimi DSL standardi:

<b>Skladnost z ADSL, ADSL2, ADSL2+ standardi</b>
<i>ADSL (dmt); ITU-T G.992.1 Annex B</i>
<i>ADSL2 (dmt); ITU-T G.992.3 Annex B</i>
<i>ADSL 2+ (dmt); ITU-T G.992.5 Annex B</i>

Zakup prenosnih zmogljivosti na ADSL/ADSL2+ dostopovnem omrežju omogoča uporabo dveh ATM PVC povezav ter VLAN označbe ethernet prometa znotraj PVC oznak za diferenciranje različnih storitev oz. pripadajočega prometa.

Ethernet promet med uporabniško napravo in omrežjem se z uporabo RFC2684 (RFC1483) protokola prenaša preko ATM povezav(e).

Način delovanja PVC povezav:

- PVC 1/32 - deluje v UBR, no policy načinu. Povezava je namenjena za prenos PPPoE prometa (ali IPoE prometa).
- PVC 1/33 - deluje v VBR-rt načinu. Povezava je namenjena za prenos multimedijskih storitev. Za zagotovitev kvalitete storitev so vrednosti ATM prometnih parametrov v smeri naprave proti omrežju (upstream) dogovorne med operaterjem in Telekomom Slovenije.

Vse VLAN povezave za multimedijske storitve in VLAN za nadzor CPE naprave se prenašajo preko 1/33 PVC povezave. Internetni promet se prenaša preko PVC povezave 1/32.

Za prenos internetnega (PPPoE) prometa se ne uporablja VLAN ID označba.

### **Tehnične specifikacije VDSL2 CPE**

CPE oprema mora biti skladna s sledečimi DSL standardi:

<b>Skladnost z VDSL2 standardi</b>
<i>VDSL2(dmt)- ITU-T G.993.2 (Profile 8a, 8b, 8c, 8d, 12a, 12b, 17a) AnnexB (through ISDN)</i>
<i>VDSL2(dmt)- ITU-T G.993.5 (Profile 8a, 8b, 8c, 8d, 12a, 12b, 17a) AnnexB (through ISDN)</i>
<i>Packet Transfer Mode (PTM)</i>

Zakup prenosnih zmogljivosti na VDSL2 dostopovnem omrežju omogočajo VLAN označbe ethernet prometa za diferenciranje različnih storitev oz. pripadajočega prometa.

Ethernet promet med uporabniško napravo in omrežjem se v načinu *Packet Transfer Mode* protokola prenaša preko VDSL2 povezave.

### **Tehnične specifikacije G.Fast CPE**

CPE oprema mora biti skladna s sledečimi DSL standardi:

<b>Skladnost z G.Fast standardi</b>
<i>G.Fast ITU-T G.9701 (106a profile)</i>
<i>G.Fast ITU-T G.9701 (212a profile) - opcijsko</i>
<i>VDSL2(dmt)- ITU-T G.993.5 fallback - opcijsko</i>
<i>Packet Transfer Mode (PTM)</i>

Zakup prenosnih zmogljivosti na G.Fast dostopovnem omrežju omogočajo VLAN označbe ethernet prometa za diferenciranje različnih storitev oz. pripadajočega prometa.

Ethernet promet med uporabniško napravo in omrežjem se v načinu *Packet Transfer Mode* protokola prenaša preko G.Fast povezave.

## Tehnične specifikacije FTTH in FTTB CPE

CPE oprema mora biti skladna s sledečimi optičnimi standardi:

<b>Skladnost z optičnimi standardi</b>
Bidirectional communications over a single fiber 1310nm TX / 1550nm RX – 100Mbps
Bidirectional communications over a single fiber 1310nm TX / 1490nm RX – 1Gbps
Single mode fiber 9/125 µm

V primeru širokopasovnega dostopa prek optičnega FTTH omrežja na GPON dostopni tehnologiji mora CPE naprava vsebovati RJ-45 1000/100/10 BASE-T ethernet vmesnik za priklop na optično zaključno enoto (ONT).

V primeru širokopasovnega dostopa preko Ethernet vmesnika na FTTB lokacijah mora CPE naprava vsebovati RJ-45 1000/100/10 BASE-T ethernet vmesnik za priklop na dostopno napravo

Zakup prenosnih zmogljivosti na FTTH in FTTB dostopnem omrežju omogočajo VLAN označbe Ethernet prometa za diferenciranje različnih storitev oz. pripadajočega prometa.

## 5. Postopki zagotavljanja širokopasovnega dostopa

Medsebojna komunikacija med Telekom Slovenije in operaterjem, vezana na zagotavljanje širokopasovnega dostopa, se izvaja v elektronski obliki preko spletnega portala za operaterje.

Postopki zagotavljanja širokopasovnega dostopa vključujejo naslednje procese:

- Preveritev,
- Naročilo,
- Izvedba naročila,
- Izključitev,
- Prehodi.

V nadaljevanju so natančneje opisani posamezni koraki znotraj naštetih procesov.

### 5.1. Preveritev

Preveritev predstavlja prvi korak k realizaciji naročila. Operater pri Telekomu Slovenije poda zahtevo za preveritev kapacitet za vključitev širokopasovnega dostopa.

Rok za odgovor na preveritev, ki se preko informacijskega sistema izvaja sistemsko, je največ petnajst (15) minut od oddaje preveritve. V primeru, da je za pripravo odgovora na preveritev potrebno izvesti dodatne aktivnosti (ogled na terenu, preveritve, ipd.), je rok za odgovor na preveritev tri (3) delovne dni.

Telekom Slovenije bo v primeru, ko operater po pozitivnem odgovoru na preveritev v roku deset (10) delovnih dni ne poda naročila, preveritev, če le-ta ni bila izvedena sistemsko, operaterju zaračunal v skladu s cenikom.

Telekom Slovenije bo v primeru zavrnitve poizvedbe na izrecno zahtevo operaterja, razloge za zavrnitev operaterju v svojih prostorih izkazal tudi z ustrežno tehnično dokumentacijo najkasneje v treh (3) delovnih dneh od prejema operaterjeve zahteve. Telekom Slovenije bo operaterju na njegovo zahtevo izročil kopijo tehnične dokumentacije. V kolikor je bila zavrnitev izvedbe upravičena, bo Telekom Slovenije stroške izkazovanja razlogov za zavrnitev zaračunal operaterju v skladu s cenikom.

### **5.1.1. Preveritev širokopasovnega dostopa v dostopovnem bakrenem omrežju**

Namen preveritve je ugotoviti možnost vključitve širokopasovnega priključka v bakrenem dostopovnem omrežju. Operaterjem se zagotavlja možnost preveritve za vključitev širokopasovnega dostopa na lokaciji končnega uporabnika, tako v primeru obstoječega telefonskega priključka, kot v primeru, da na lokaciji končnega uporabnika ni obstoječega telefonskega priključka. Preveritev zajema preveritev razpoložljivosti krajevne zanke od funkcijske lokacije do omrežne priključne točke in razpoložljivosti kapacitet na MSAN-u. Predmet preveritve ni ugotavljanje razpoložljive hitrosti širokopasovnega dostopa in pozitiven odgovor na preveritev ne pomeni nujno, da bo posamezno storitev možno zagotavljati. Telekom Slovenije operaterjem zagotavlja izvedbo systemske preveritve in v primeru pogojnega odgovora možnost naročila ročne preveritve.

V primeru pozitivnega odgovora na preveritev Telekom Slovenije operaterju posreduje podatek o razpoložljivi tehnologiji, funkcijski lokaciji, zračni razdalji in ocenjeni prenosni hitrosti na omrežni priključni točki. Telekom Slovenije operaterje glede na podatke navedene na vlogi za preveritev in glede na morebitne evidentirane obstoječe storitve na priključku obvesti o potrebnosti istočasne prekinitve pogodbenega razmerja za telefonsko in/ali širokopasovno storitev.

V primeru, ko je za vključitev širokopasovnega dostopa potrebna vzpostavitev omrežne priključne točke, za katero obstajajo tehnične možnosti, in je dodaten poseg na omrežju s strani Telekoma Slovenije ekonomsko upravičen, Telekom Slovenije o tem obvesti operaterja. V tem primeru Telekom Slovenije, kot odgovor na preveritev, posreduje odgovor »DA – potrebna vzpostavitev omrežne priključne točke« in predviden rok, ki je potreben za vzpostavitev omrežne priključne točke. Na podlagi tega odgovora lahko operater poda naročilo širokopasovnega dostopa, ki se v tem primeru obravnava kot naročilo vzpostavitve omrežne priključne točke, na katerem se istočasno posredujejo vsi potrebni podatki za vključitev širokopasovnega dostopa. V primeru, da iz razlogov, ki niso na strani Telekoma Slovenije, vzpostavitev omrežne priključne točke in posledično vzpostavitev širokopasovnega dostopa ne bo možna, bo Telekom Slovenije o tem obvestil operaterja.

V primeru negativnega odgovora na preveritev Telekom Slovenije operaterju posreduje razlog za negativen odgovor.

### **5.1.2. Preveritev širokopasovnega dostopa v dostopovnem optičnem omrežju**

Namen preveritve je ugotoviti možnost vključitve širokopasovnega priključka v dostopovnem optičnem omrežju. Preveritev zajema preveritev razpoložljivosti optičnega vlakna od funkcijske lokacije do omrežne optične priključne točke (optične priključne doze) in razpoložljivosti kapacitet na MSAN-u. Telekom Slovenije operaterjem zagotavlja izvedbo systemske preveritve in v primeru pogojnega odgovora možnost naročila ročne preveritve.

Telekom Slovenije operaterju za posamezno naročniško lokacijo (naslov in stanovanje končnega uporabnika) ob poizvedbi posreduje podatek o razpoložljivosti širokopasovnega dostopa v dostopovnem optičnem omrežju, status izgradnje hišne instalacijske napeljave in funkcijsko lokacijo.

Glede na fazo izgradnje dostopa do posamezne naročniške lokacije (naslova in stanovanja končnega uporabnika) Telekom Slovenije loči štiri razrede priključka, ki so v informacijskem sistemu Telekoma Slovenije opredeljeni glede na status izgradnje hišne instalacijske napeljave:

- Razred priključka 1: Optični kabel pred objektom končnega naročnika
  - status 2: Optična priključna doza montirana,
  - status 3: Optična vrvica s konektorjem v stanovanju,
  - status 4: Optična vrvica s konektorjem pred stanovanjem,
  - status 5: Optična vrvica brez konektorja v stanovanju,
  - status 6: Optična vrvica brez konektorja pred stanovanjem,
  - status 7: Optični kabel pred objektom, s soglasji.

- Razred priključka 2: Potrebna vzpostavitev povezave od naročniku pripadajočega TKI (v katerem je optični kabel) do objekta naročnika brez zemeljskih del
  - status 9: Optični kabel v distribucijski spojki.
- Razred priključka 3: Potrebna vzpostavitev povezave od pripadajočega TKI do objekta uporabnika oziroma do v prvotnem projektu nepredvidenega priključka naročnika, ki je od najbližjega TKI oddaljen največ 200 m (v katerem je optični kabel), in so potrebna gradbena zemeljska dela ter na poti ni geoloških, infrastrukturnih ali geografskih ovir
  - status 10 Live: Planirana gradnja, gradbena dela izvaja Telekom Slovenije,
  - status 11 Live: Planirana gradnja, gradbena dela na svojem zemljišču izvaja uporabnik,
  - status 10 Planned ali Ordered: Preveritev predvidene gradnje, gradbena dela izvaja Telekom Slovenije,
  - status 11 Planned ali Ordered: Preveritev predvidene gradnje, gradbena dela na svojem zemljišču izvaja uporabnik,
  - status 12 Live: Planirana gradnja, gradbena dela izvaja Telekom Slovenije,
  - status 13 Live: Planirana gradnja, gradbena dela na svojem zemljišču izvaja uporabnik.
- Razred priključka 4: Napoved gradnje (do naslova natančno) pred pričetkom del
  - status 12 Planned ali Ordered: Napovedana gradnja,
  - status 13 Planned ali Ordered: Napovedana gradnja.

Poleg zgoraj navedenih statusov izgradnje hišne inštalacijske napeljave, Telekom Slovenije v informacijskih sistemih uporablja status 8: Optični kabel pred večstanovanjskim objektom, brez soglasij.

Telekom Slovenije operaterjem v elektronski obliki preko spletnega portala omogoča dostop do podatkov o načrtih posodabljanja svojega omrežja. Izvedba povezav do posameznih končnih uporabnikov je odvisna od zainteresiranosti posameznega uporabnika in ekonomske upravičenosti izvedbe povezave.

V primeru pozitivnega odgovora na preveritev Telekom Slovenije operaterja glede na podatke navedene na poizvedbi in glede na evidentirane obstoječe storitve na obstoječem optičnem vlaknu obvesti o potrebnosti istočasne prekinitve pogodbenega razmerja za obstoječo storitev.

V primeru negativnega odgovora na preveritev Telekom Slovenije operaterju posreduje razlog za negativen odgovor.

## 5.2. Naročilo

Operater lahko poda naročilo za dopustitev operatorskega dostopa takoj po prejemu pozitivnega odgovora na preveritev preko spletnega portala za operaterje. S trenutkom podaje izpolnjene vloge za dopustitev operatorskega dostopa, se takšno naročilo šteje za popolno in začne teči rok za izvedbo naročila za dopustitev operatorskega dostopa.

V kolikor se istočasno z vzpostavitvijo izvaja prehod med operaterji, prenosljivost telefonske številke ali izključitev telefonskega priključka, je vloga za naročilo popolna takrat, ko vsebuje vse potrebne podatke za obravnavo takega naročila.

Po prejemu pozitivnega odgovora na preveritev lahko operater poda naročilo, vendar najkasneje v desetih (10-ih) delovnih dneh od odgovora na preveritev. V primeru, da v tem roku operater ne poda naročila, se preveritev, če le ta ni bila izvedena sistemsko, operaterju

zaračuna. Naročilo je za operaterja zavezujoče. Telekom Slovenije bo operaterju naročilo zaračunal v skladu s cenikom. V naročilu je operater dolžan izbrati termin za izvedbo naročila, ki ga dogovori s končnim uporabnikom.

V primeru, da želi operater skupaj s storitvijo širokopasovnega dostopa naročiti tudi prenos številke za javno dostopne telefonske storitve, mora operater to navesti v naročilu in podati zahtevek za prenos številke v skladu s Splošnim aktom o prenosljivosti števil (Uradni list RS, št. 62/13) takoj zatem, ko je podano naročilo za storitev širokopasovnega dostopa. Pri odobreni vlogi za prenosljivost Telekom Slovenije vpiše datum za izvedbo prenosljivosti, ki ga operater poda v naročilu širokopasovnega dostopa.

Če se hkrati s procesom vzpostavitve širokopasovnega dostopa odpoveduje naročniško razmerje, vendar brez zahteve za prenos številke za javno dostopne telefonske storitve, in je v ta proces kot pooblaščenec končnega uporabnika vključen operater, mora operater v naročilu navesti datum prenehanja pogodbenega razmerja, ki je enak dogovorjenemu datumu za vključitev širokopasovnega dostopa.

V primeru, ko izvedba naročila zahteva izključitev širokopasovne storitve ali razvezanega dostopa s strani obstoječega operaterja, je novi operater v naročilu dolžan vpisati številko vloge za izključitev, ki mu jo ob potrditvi prehoda posreduje obstoječi operater. Pred tem je obstoječi operater dolžan v enem (1) delovnem dnevu po prejemu popolnega pooblastila uporabnika za odpoved storitve s strani novega operaterja Telekomu Slovenije podati vlogo za izključitev, novemu operaterju pa potrditev in številko vloge za izključitev. V primeru, da obstoječi operater ugotovi, da je pooblastilo za izključitev nepopolno, o konkretnem razlogu v roku enega (1) delovnega dne obvesti novega operaterja.

Naročilo se v primeru, ko izvedba naročila zahteva odpoved storitve s strani obstoječega operaterja, obravnava kot popolno, če je podana številka vloge za izključitev in je s strani obstoječega operaterja prejeta izključitev obstoječe storitve.

Naročilo širokopasovnega dostopa je popolno, ko je v primeru odpovedi pogodbenega razmerja za telefonsko storitev prejeto ustrezno pooblastilo za odpoved oziroma, ko je v primeru istočasne izvedbe prenosljivosti številke prejeto naročilo za prenosljivost številke, ki vključuje pooblastilo za odpoved pogodbenega razmerja za telefonsko storitev.

Posredovanje naročila v obravnavo operaterju, v primeru morebitnega nepopolnega naročila, poteka preko spletnega portala za operaterje. Operater je ob ponovnem posredovanju naročila v obravnavo Telekomu Slovenije dolžan izbrati termin za izvedbo naročila, ki ga dogovori s končnim uporabnikom.

### **5.2.1. Naročilo širokopasovnega dostopa v dostopovnem bakrenem omrežju**

Telekom Slovenije v skladu s cenikom omogoča dva tipa vzpostavitve:

- vzpostavitev brez posega na lokaciji končnega uporabnika,
- vzpostavitev s posegom na lokaciji končnega uporabnika.

Vzpostavitev brez posega na lokaciji končnega uporabnika je možna na obstoječem telefonskem priključku ali ob istočasni izvedbi odstranitve obstoječega telefonskega priključka in v primeru, ko je na povezavi že vključena obstoječa širokopasovna storitev ali storitev razvezanega dostopa.

V primeru vključitve širokopasovnega dostopa na obstoječi telefonski priključek, morajo biti v naročilu navedeni podatki o obstoječem telefonskem priključku, na katerega se širokopasovni dostop vključuje in soglasje naročnika telefonskega priključka, s katerim se strinja z vključitvijo širokopasovnega dostopa, in sicer v primeru, da sta naročnik telefonskega priključka in širokopasovnega dostopa različni osebi.

V primeru, ko je za vključitev širokopasovnega dostopa potrebna vzpostavitev omrežne priključne točke, se naročilo širokopasovnega dostopa obravnava kot naročilo vzpostavitve omrežne priključne točke, na katerem se istočasno posredujejo vsi potrebni podatki za vključitev širokopasovnega dostopa. Po izvedenem posegu na omrežju in vzpostavljenih tehničnih možnostih za vključitev širokopasovnega dostopa Telekom Slovenije posreduje vlogo v obravnavo operaterju. Operater v dogovoru s končnim uporabnikom določi termin za izvedbo in vlogo posreduje v nadaljnjo obravnavo na Telekom Slovenije. Vrnjena vloga s strani operaterja z določenim terminom za izvedbo se obravnava kot naročilo za vključitev širokopasovnega dostopa. Rok za izvedbo širokopasovnega dostopa ne zajema časa od naročila vzpostavitve omrežne priključne točke do naročila širokopasovnega dostopa. Naročilo vzpostavitve omrežne priključne točke se zaračuna v skladu s cenikom.

### **5.2.2. Naročilo širokopasovnega dostopa v dostopovnem optičnem omrežju**

Telekom Slovenije v skladu s cenikom omogoča dva tipa vzpostavitve:

- vzpostavitev brez posega na lokaciji končnega uporabnika,
- vzpostavitev s posegom na lokaciji končnega uporabnika.

Vzpostavitev brez posega na lokaciji končnega uporabnika je možna v primeru, ko je na lokaciji končnega uporabnika montirana optična priključna doza v primeru načina gradnje točka – točka ali optična zaključna enota, v primeru načina gradnje točka – več točk.

V vzpostavitvi s posegom na lokaciji končnega uporabnika je potrebna v vseh primerih, ko na lokaciji končnega uporabnika ni montirane optične priključne doze v primeru načina gradnje točka – točka ali optične zaključne enote, v primeru načina gradnje točka – več točk.

Naročilo vzpostavitve širokopasovnega dostopa, kjer je ob oddaji naročila izgradnje hišne inštalacijske napeljave v statusu od 7 do 13, se hkrati obravnava kot naročilo vzpostavitve omrežne optične priključne točke in se zaračuna v skladu s cenikom.

## **5.3. Izvedba naročila**

Telekom Slovenije izvaja vzpostavitev širokopasovnega dostopa na izbrani termin, ki ga operater dogovori s končnim uporabnikom.

Rok za izvedbo naročila širokopasovnega dostopa v dostopovnem bakrenem omrežju je osem (8) delovnih dni od prejema popolnega naročila.

Rok za izvedbo naročila širokopasovnega dostopa v dostopovnem optičnem omrežju je:

- osem (8) delovnih dni v primeru, da je optični kabel pred objektom končnega uporabnika (razred priključka 1).
- petnajst (15) delovnih dni v primeru, da je potrebno vzpostaviti povezavo od naročniku pripadajočega TKI (v katerem je optični kabel) do objekta naročnika brez zemeljskih del (razred priključka 2).
- trideset (30) delovnih dni v primeru, da je potrebno vzpostaviti povezavo od pripadajočega TKI do objekta uporabnika oziroma do v prvotnem projektu nepredvidenega priključka naročnika, ki je od najbližjega TKI oddaljen največ 200 m (v katerem je optični kabel), in so potrebna gradbena zemeljska dela ter na poti ni geoloških, infrastrukturnih ali geografskih ovir (razred priključka 3), pri čemer se čas potreben za pridobivanje služnosti, soglasij drugih infrastrukturnih upravljavcev na območju gradnje in soglasij solastnikov in etažnih lastnikov ne šteje v rok za izvedbo naročila. Telekom Slovenije bo v primeru, da so na poti geološke, infrastrukturne in geografske ovire najkasneje v treh (3) delovnih dneh o tem obvestil operaterja. Hkrati bo Telekom Slovenije v roku treh (3) dni od pričetka postopka pridobivanja služnosti obvestil operaterja o začetku teh postopkov. Na zahtevo operaterja bo Telekom

Slovenije operaterju posredoval podatke o lastnikih, solastnikih, upravljavcih ali etažnih lastnikih. Telekom Slovenije bo pri tem nastale stroške operaterju zaračunal v skladu s cenikom. Telekom Slovenije bo po pridobitvi potrebnih soglasij nemudoma obvestil operaterja.

Rok za izvedbo naročila širokopasovnega dostopa se lahko v primeru nastanka izrednih okoliščin izven kontrole Telekoma Slovenije podaljša za dodaten razumen rok. Izredne okoliščine izven kontrole Telekoma Slovenije so:

- Obseg vseh naročil za izvedbo vzpostavitvev in sprememb na operaterskem trgu širokopasovnega dostopa, na operaterskem trgu razvezanega dostopa in maloprodajnem trgu širokopasovnega dostopa, v posameznem tednu in na posamezni območni enoti Telekoma Slovenije za dvajset odstotkov (20 %) presega povprečno tedensko število naročil v zadnjem letu. Rok za izvedbo naročila se podaljša za vsa naročila, podana v tednu, v katerem je bilo preseženo število naročil in za vsa naročila, podana v naslednjih treh (3) tednih. V primeru, da število vseh naročil v posameznem tednu in na posamezni območni enoti Telekoma Slovenije za štirideset odstotkov (40 %) presega povprečno tedensko število naročil v zadnjem letu, se rok za izvedbo naročila podaljša za vsa naročila, podana v tednu, v katerem je bilo preseženo število naročil in za vsa naročila, podana v naslednjih petih (5-ih) tednih.
- Obseg vseh naročil za izvedbo vzpostavitvev in sprememb na operaterskem trgu širokopasovnega dostopa, na operaterskem trgu razvezanega dostopa in maloprodajnem trgu širokopasovnega dostopa, v posameznem dnevu in na posamezni območni enoti Telekoma Slovenije za petdeset odstotkov (50 %) presega povprečno dnevno število naročil v zadnjem letu. Rok za izvedbo naročila se podaljša za vsa naročila na posamezni območni enoti Telekoma Slovenije, podana na dan preseženega števila dnevnih naročil, in za vsa naročila, podana v naslednjih petih (5-ih) delovnih dneh.
- Posebne okoliščine (nepripravljena hišna inštalacija, operaterja ali pooblaščenega izvajalca operaterja ni ob dogovorjenem terminu na lokaciji uporabnika, vse vrste nasprotovanj končnega uporabnika, preprečevanje izvedbe potrebnih prevezav s strani uporabnikov, preko katerih kot lastnikov objektov ali prostorov poteka povezava, neusklajenost podatkov v bazah, ki so podlaga za izvedbo preveritve z ugotovljenim dejanskim stanjem na terenu in drugi dejavniki, ki onemogočajo izvedbo priklopa), ko zaposleni Telekoma Slovenije na lokaciji končnega uporabnika vključitve širokopasovnega dostopa ne more izvesti.
- Posebne okoliščine vezane na izvedbo hišne inštalacijske napeljave, ko zaposleni Telekoma Slovenije ali njegov pogodbeni izvajalec na lokaciji končnega uporabnika vključitve širokopasovnega dostopa ne more izvesti. Te posebne okoliščine so v primerih, ko Telekom Slovenije nima vseh potrebnih dovoljenj za dokončanje izvedbe hišne inštalacijske napeljave in njeno zaključitev na optični priključni dozi v prostoru končnega uporabnika ter nadometni ali podometni kanali, potrebni za polaganje hišne inštalacijske napeljave, ne omogočajo izvedbe oziroma zaključitve na optični priključni dozi v prostoru končnega uporabnika.
- Višja sila in okoliščine večjih poškodb dostopovnega omrežja, ki vplivajo na občutno povečanje števila okvar na obstoječih storitvah, ki zahtevajo prioritarno obravnavo.
- Obseg vseh prijav napak na operaterskem in maloprodajnem trgu v posameznem tednu in na posamezni območni enoti Telekoma Slovenije za dvajset odstotkov (20 %) presega povprečno tedensko število prijav napak v zadnjem letu. Rok za izvedbo naročila se podaljša za vsa naročila, podana v tednu, v katerem je bilo preseženo število naročil, in za vsa naročila, podana v naslednjih treh tednih. V primeru, da število vseh prijav napak v posameznem tednu in na posamezni območni enoti



Telekoma Slovenije za štirideset odstotkov (40 %) presega povprečno tedensko število prijav napak v zadnjem letu, se rok za izvedbo naročila podaljša za vsa naročila, podana v tednu, v katerem je bilo preseženo število naročil, in za vsa naročila, podana v naslednjih petih (5-ih) tednih.

V primeru izrednih okoliščin Telekom Slovenije operaterju ob oddaji naročila ponudi možnost izbire terminov v skladu z razpoložljivostjo izvajalcev. V primeru posebnih okoliščin, ko zaposleni Telekoma Slovenije na lokaciji končnega uporabnika vključitve širokopasovnega dostopa ne more izvesti, naročilo preko spletnega mesta z izbranim razlogom vrne operaterju.

Kadar je zaradi različnih razlogov naročilo posredovano v obravnavo operaterju, je operater dolžan v roku desetih (10-ih) delovnih dni naročilo ustrezno dopolniti. Če operater v tem času ne posreduje dopolnjenega naročila, se naročilo z ustreznim razlogom stornira in preklic zaračuna v skladu s cenikom.

V primeru, da vrnjeno naročilo s strani operaterja ni ustrezno dopolnjeno, Telekom Slovenije lahko naročilo s podanim razlogom stornira in preklic zaračuna v skladu s cenikom.

V primeru, da želi operater istočasno izvedbo širokopasovnega dostopa in prenos številke za javno dostopne telefonske storitve, si bo Telekom Slovenije, ob upoštevanju odpovednega roka za končnega uporabnika in dogovorjenega termina za izvedbo širokopasovnega dostopa, prizadeval, da bi bila končnemu uporabniku čim krajši čas onemogočena uporaba njegove številke, enako pa si mora prizadevati tudi operater.

V primeru, ko operater zaradi razlogov nepopolne vloge, po ponovni obravnavi vloge dogovori nov termin za izvedbo naročila, je operater dolžan uskladiti datum za izvedbo prenosljivosti številke s terminom za izvedbo naročila širokopasovnega dostopa.

V primeru, ko zaradi razlogov na strani končnega uporabnika, operaterja ali razlogov višje sile naročilo širokopasovnega dostopa ne bo izvedeno na termin, ki je določen za izvedbo prenosljivosti in bo Telekom Slovenije o razlogih obvestil operaterja, je operater dolžan poskrbeti za stornacijo prenosljivosti, če le-ta še ni bila izvedena, ali repatriacijo telefonske številke v primeru izvedene prenosljivosti.

Za morebitne nastale stroške zaradi nepravočasnega priklopa oziroma dejanj, ki so v domeni operaterja, odgovarja le-ta.

V primeru, da iz razlogov, ki niso na strani Telekoma Slovenije, vzpostavitev omrežne priključne točke ali omrežne optične priključne točke ne bo možna ali bi bilo na terenu ugotovljeno, da gradnja omrežja zaradi nesorazmerno visokih stroškov ni ekonomska upravičena, bo Telekom Slovenije o tem obvestil operaterja in naročilo z ustreznim razlogom storniral.

Po opravljeni izvedbi Telekom Slovenije operaterja nemudoma oziroma najkasneje naslednji delovni dan obvesti o izvedbi naročila. Datum opravljene izvedbe je osnova, ki predstavlja začetek zaračunavanja storitve širokopasovnega dostopa v skladu s cenikom.

Telekom Slovenije zaračuna priključnino in prične zaračunavati zakupnino z dnem dejanske priključitve širokopasovnega dostopa, tudi če operater ni uspel priključiti širokopasovnega dostopa na aplikacijskem sloju, potem ko je Telekom Slovenije uspešno izvedel vključitev širokopasovnega dostopa.

V primeru, da s strani Telekoma Slovenije ob izvedbi naročila, zaradi razlogov na strani operaterja ali končnega uporabnika naročila ni bilo možno izvesti, Telekom Slovenije operaterju zaračuna vzpostavitev v skladu s cenikom.

Operater lahko poda preklic naročila izvedbe v času do začetka fizičnega izvajanja naročila. V tem primeru Telekom Slovenije operaterju skladno s cenikom zaračuna stroške preklica naročila. Če operater ta rok zamudi oziroma zahteva preklic naročila po začetku fizičnega izvajanja naročila, Telekom Slovenije operaterju zaračuna vzpostavitev v skladu s cenikom.

V primeru preklica naročila, ko gre istočasno z izvedbo naročila širokopasovnega dostopa tudi za prenosljivost številke, za posledice izvedbe prenosljivosti številke odgovarja operater.

### **5.3.1. Izvedba naročila širokopasovnega dostopa v dostopovnem bakrenem omrežju**

Telekom Slovenije v sklopu izvedbe operaterju zagotovi širokopasovni dostop skladno z naročilom, ki ga prejme s strani operaterja.

V primeru vključitve širokopasovnega dostopa, ki vključuje poseg pri končnem uporabniku, Telekom Slovenije izvede prevezavo na omrežnih elementih Telekoma Slovenije in prevezavo na postavljeno interno instalacijo. Ob vključitvi širokopasovnega dostopa na PSTN ali ISDN BA priključku, Telekom Slovenije pri končnem uporabniku izvede namestitev razcepника. Telekom Slovenije izvede preizkus povezljivosti in vzpostavitve parametrov za zagotavljanje storitev.

Končni uporabnik mora pred začetkom izvedbe priključitve širokopasovnega dostopa zagotoviti ustrezen prostor za namestitev opreme, napajalni vir 230 V / 50 Hz za napajanje opreme za širokopasovni dostop v skladu z veljavnimi predpisi in vso potrebno hišno instalacijo.

Vključitev širokopasovnega dostopa se v primeru vzpostavitve s posegom pri končnem uporabniku smatra kot izvedena, ko Telekom Slovenije na lokaciji končnega uporabnika izvede preizkus povezljivosti in vzpostavitve parametrov za zagotavljanje storitev.

Vključitev širokopasovnega dostopa se v primeru vzpostavitve brez posega pri končnem uporabniku smatra kot izvedena, ko so na omrežnih elementih Telekoma Slovenije vzpostavljeni parametri za zagotavljanje storitev.

Ob vzpostavitvi širokopasovnega dostopa brez posega na lokaciji končnega uporabnika na obstoječih telefonskih priključkih, namestitev razcepника zagotavlja operater. Telekom Slovenije v tem primeru ne odgovarja za morebitno nepravilno namestitev razcepника.

### **5.3.2. Izvedba naročila širokopasovnega dostopa v dostopovnem optičnem omrežju**

Telekom Slovenije v sklopu izvedbe operaterju zagotovi širokopasovni dostop skladno z naročilom, ki ga prejme s strani operaterja.

Izvedba širokopasovnega dostopa na lokaciji končnega uporabnika predstavlja zaključitev dostopovnega optičnega vlakna na optični priključni dozi. Telekom Slovenije izvede preizkus povezljivosti in vzpostavitve parametrov za zagotavljanje storitev na optični priključni dozi, v primeru načina gradnje točka – točka ali optični zaključni enoti, v primeru načina gradnje točka – več točk.

Vključitev širokopasovnega dostopa je v primeru vzpostavitve s posegom pri končnem uporabniku izvedena, ko Telekom Slovenije na lokaciji končnega uporabnika izvede preizkus povezljivosti in vzpostavitve parametrov za zagotavljanje storitev.

Vključitev širokopasovnega dostopa je v primeru vzpostavitve brez posega pri končnem uporabniku izvedena, ko so na omrežnih elementih Telekoma Slovenije vzpostavljeni parametri za zagotavljanje storitev.

## 5.4. Izključitev širokopasovnega dostopa

Operater lahko poda zahtevo za izključitev posameznega širokopasovnega dostopa. Rok za izvedbo izključitve s strani Telekoma Slovenije je dvanajst (12) delovnih dni. Telekom Slovenije bo priključek prenehal obračunavati z dnem izključitve. V primeru, da je izključitev posameznega širokopasovnega dostopa vezana z vključitvijo drugega širokopasovnega ali razvezanega dostopa na posamezni lokaciji končnega uporabnika, je datum izvedbe izključitve vezan na datum izvedbe naročila vključitve. Telekom Slovenije bo operaterju izključitev zaračunal v skladu s cenikom.

Izključitev ne predvideva posega na lokaciji končnega uporabnika. V primeru, da je na širokopasovnem dostopu na lokaciji končnega uporabnika vključena CPE oprema last Telekoma Slovenije, je operater dolžan pridobiti opremo in jo dostaviti Telekomu Slovenije v roku trideset (30) dni od dneva izključitve. V nasprotnem primeru, bo Telekom Slovenije stroške opreme operaterju zaračunal v skladu s cenikom.

V primeru, da končni uporabnik storitev odpove naročniško razmerje za govorno storitev, ob kateri je vključen širokopasovni dostop oziroma je naročniško razmerje za govorno storitev iz drugih razlogov prekinjeno, Telekom Slovenije o tem obvesti operaterja. Operater je dolžan v roku pet (5) delovnih dni podati ustrezno vlogo za prehod na samostojni širokopasovni dostop ali na drugo operatersko storitev, za katero ima sklenjeno veljavno pogodbo, ali posredovati vlogo za izključitev širokopasovnega dostopa. V primeru, da v opredeljenem roku operater ne posreduje ustrezne vloge, bo Telekom Slovenije storitev širokopasovnega dostopa prekinil.

## 5.5. Prehodi med operaterskimi storitvami

Telekom Slovenije omogoča prehode med vsemi storitvami širokopasovnega dostopa na bakrenem in optičnem omrežju, med storitvami razvezanega dostopa na bakrenem in optičnem omrežju ter med storitvami virtualno razvezanega lokalnega dostopa. Predpogoj za tak prehod je sklenjena pogodba za želeno operatersko storitev.

Telekom Slovenije v skladu s tem zagotavlja prehod posameznega uporabnika na isti lokaciji med vsemi navedenimi storitvami.

Postopki prehoda se izvajajo na podlagi povezane vloge za izključitev obstoječe storitve in vključitve nove storitve ali na podlagi posebne vloge za spremembo, ki jih preko sistema posreduje operater. Pogoj za posredovanje naročila je pozitiven odgovor na preveritev. Izvedba prehodov končnega uporabnika se v skladu s cenikom zaračuna operaterju.

V primeru, da želi operater skupaj z izvedbo prehoda na novo storitev naročiti tudi prenos številke za javno dostopne telefonske storitve, mora operater to navesti v naročilu in podati zahtevek za prenos številke v skladu s Splošnim aktom o prenosljivosti števil (Uradni list RS, št. 62/13) takoj zatem, ko je podano naročilo za novo storitev. Pri odobreni vlogi za prenosljivost Telekom Slovenije vpiše datum za izvedbo prenosljivosti, ki ga operater poda v naročilu nove storitve.

Telekom Slovenije v primeru večjega števila istovrstnih sprememb med operaterskimi storitvami na posamezni lokaciji operaterjem omogoča možnost izvedbe skupinskih prehodov. Potek in datum izvedbe medsebojno dogovorita Telekom Slovenije in operater. Pogoj za izvajanje skupinskih prehodov je vsaj deset (10) istočasnih sprememb na posamezni lokaciji. Izvedbo skupinskih prehodov Telekom Slovenije operaterju zaračuna v skladu s cenikom, glede na stroške dejanske izvedbe.

V primeru, da sprememba predvideva zamenjavo CPE opreme Telekoma Slovenije z opremo operaterja, je operater dolžan pridobiti opremo Telekoma Slovenije od končnega uporabnika in jo dostaviti Telekomu Slovenije v roku trideset (30) dni od dneva spremembe. V nasprotnem primeru, bo Telekom Slovenije stroške opreme operaterju zaračunal v skladu s cenikom.

## 6. Spletni portal za operaterje

Spletni portal za operaterje je namenjen vsem operaterjem, ki so AKOS obvestili o opravljanju javnih komunikacijskih storitev in imajo za storitve, ki se ponujajo s pomočjo portala, sklenjene ustrezne pogodbe s Telekomom Slovenije.

Vsak zainteresiran operater, ki je registriran pri AKOS, in ima za storitve, ki se ponujajo s pomočjo portala, sklenjeno ustrezno pogodbo s Telekomom Slovenije, lahko sproži postopek za pridobitev digitalnega potrdila za dostop do storitev spletnega portala. Telekom Slovenije bo, v skladu z navodili v tej vzorčni ponudbi, vsakemu upravičenemu operaterju dodelil določeno število digitalnih potrdil in gesel za dostop do spletnega portala.

Operater bo imel na spletnem portalu dostop le do tistih vsebin, ki se nanašajo na operaterske storitve, za katere ima operater s Telekomom Slovenije sklenjeno pogodbo za posamezno storitev.

Na spletnem portalu je vzpostavljena možnost posredovanja elektronskih zahtev za poizvedbo, naročilo, spremembe, izključitev, odpravo napak, možnost pregleda posameznih vlog in možnost obravnave vrnjenih vlog operaterjem. Vsebine na spletnem portalu se glede na novo ponudbo tekoče spreminjajo in dopolnjujejo. Telekom Slovenije glede na potrebe dopolnjuje funkcionalnosti spletnega portala. O spremembah bo Telekom Slovenije operaterje sproti obveščal.

Vsi pogoji uporabe storitev spletnega portala so navedeni v prilogi vzorčne ponudbe.

## 7. Odprava napak

Končni uporabniki kakršnokoli motnjo ali napako pri delovanju storitve prijavljajo operaterju. Operater pristopi k odkrivanju in odpravljanju napak na omrežnih elementih in omrežju operaterja ter končnega uporabnika. Operater je odgovoren za odpravo napak za storitve, ki jih upravlja, in je odgovoren za odpravo napak, ki niso povezane z napakami v omrežju Telekoma Slovenije.

Operater je dolžan pred prijavo napake na Telekom Slovenije, v sodelovanju z uporabnikom storitve, preveriti stanje njegove strojne in programske opreme ter interne napeljave. Operater mora končnega uporabnika jasno seznaniti, da pusti modem vključen in s tem omogoči morebitno identifikacijo napake.

Po izvedenem predhodnem preverjanju in ugotovitvi, da je napaka na strani Telekoma Slovenije, operater prijavi napako Telekomu Slovenije. Operater prijavlja napake Telekomu Slovenije preko spletnega mesta. V primeru nedelovanja spletnega mesta za operaterje, operater napako prijavi z izpolnjenim obrazcem za prijavo napak, ki je sestavni del vzorčne ponudbe, na enotno telefaks številko 02 3332036. Telekom Slovenije sprejema napake 24 ur na dan, 7 dni v tednu.

Operater je ob tem dolžan podati vse podrobne informacije o naravi problema in vse ugotovitve, ki lahko pomagajo pri odpravi napake. Operater je ob prijavi napake dolžan zagotoviti kontaktno številko in podatke o razpoložljivosti dostopa do lokacije končnega uporabnika, če je le-ta potreben za evidentiranje in odpravo napake. Operater bo poskrbel, da bo osebje Telekoma Slovenije za potrebe odprave napak lahko opravilo ustrezna dela pri končnem uporabniku. V kolikor za to ne bo poskrbel, Telekom Slovenije ne odgovarja za kakršnokoli zamudo pri odpravi napak.

Za dodatne informacije pri odpravi napak je operaterjem na voljo kontaktna številka 19116.

Telekom Slovenije v skladu s tem pristopi k odkrivanju in odpravljanju napak na nivoju fizičnih povezav in protokolov na OSI nivoju 1 in 2.

Rok za odpravo napake je dva (2) delovna dneva od prijave napake, ki se v primeru težje napake lahko podaljša za največ pet (5) delovnih dni. V primeru težje napake bo Telekom Slovenije nemudoma znotraj dveh (2) delovnih dni od prijave napake obvestil operaterja in ga seznanil z razlogi za nastanek težje napake. Telekom Slovenije bo šestdeset odstotkov (60 %) napak odpravil v enem (1) delovnem dnevu, in sto odstotkov (100 %) v dveh (2) delovnih dneh, pri čemer so težje napake, za katere se lahko rok podaljša za pet (5) delovnih dni, iz te lestvice izvzete.

Rok za odpravo napak se lahko v primeru nastanka izrednih okoliščin, izven kontrole Telekoma Slovenije, podaljša za dodaten razumen rok. Izredne okoliščine izven kontrole Telekoma Slovenije so:

- Obseg vseh prijav napak na operaterskem in maloprodajnem trgu v posameznem tednu in na posamezni območni enoti Telekoma Slovenije za dvajset odstotkov (20 %) presega povprečno tedensko število prijav napak v zadnjem letu. Rok za odpravo napak se podaljša za vse prijavljene napake v tednu, v katerem je bilo preseženo število prijavljenih napak in za vse prijavljene napake v naslednjih treh (3) tednih. V primeru, da število vseh prijavljenih napak v posameznem tednu in na posamezni območni enoti Telekoma Slovenije za štirideset odstotkov (40 %) presega povprečno tedensko število prijav napak v zadnjem letu, se rok za odpravo napak podaljša za vse prijavljene napake v tednu, v katerem je bilo preseženo število prijavljenih napak, in za vse prijavljene napake v naslednjih petih (5-ih) tednih.
- Višja sila in okoliščine večjih poškodb dostopovnega omrežja, ki vplivajo na občutno povečanje števila napak.
- Posebne okoliščine, ko zaposleni Telekoma Slovenije ali njegov pogodbeni izvajalec ne more pristopiti k odpravi napake, kot so nedosegljivost končnega uporabnika, preprečevanje dostopa do prevezav s strani uporabnikov, preko katerih, kot lastnikov objektov ali prostorov, poteka povezava in drugi dejavniki, ki onemogočajo izvedbo odprave napake.
- Nesorazmerno veliko število prijavljenih napak s strani posameznega operaterja, za katere se v postopku odprave napake izkaže, da prijavljene napake niso na strani Telekoma Slovenije. Tovrstni posegi dodatno zahtevajo resurse Telekoma Slovenije.

Lažje napake na širokopasovnem dostopu so vse napake, ki so odpravljene s pomočjo daljinske diagnostike, konfiguracije opreme in omrežja in ne zahtevajo posega na terenu.

Kot težja napaka se šteje napaka, pri odpravi katere praviloma sodeluje več zaposlenih, večkrat tudi različnih strok, sama narava napake pa zahteva daljši čas odprave zaradi npr. potrebe po sodelovanju zunanjih izvajalcev, naročila nove opreme z daljšim rokom dobave.

Telekom Slovenije operaterja sproti obvešča o znanih vzrokih za nastanek napake in poteku ter času odprave napak.

O sistemskih okvarah (vse okvare zaznane s strani nadzornega centra in v primerih, ko ena okvara vpliva na več končnih uporabnikov) Telekom Slovenije operaterje obvešča na elektronski naslov in preko spletnega portala za operaterje.

O odpravi napake in vzrokih Telekom Slovenije nemudoma obvesti operaterja na elektronski naslov in preko spletnega portala za operaterje.

V primeru, ko se pri odpravi napake ugotovi, da zaradi tehničnih karakteristik v omrežju določenih parametrov storitev oziroma posameznih storitev ni možno zagotavljati, Telekom Slovenije o tem obvesti operaterja. V skladu z razpoložljivostmi omrežja, operater na podlagi odgovora poda ustrezno vlogo za spremembo.

V kolikor se ugotovi, da napaka izvira iz sfere operaterja ali njegovega končnega uporabnika, bo posege Telekom Slovenije operaterju zaračunal skladno s cenikom.

## 8. Nivo zagotavljanja storitve in pogodbene kazni

Telekom Slovenije se bo s skrbnostjo dobrega gospodarstvenika in dobrega strokovnjaka trudil zagotavljati storitve v rokih, ki so določeni v vzorčni ponudbi. Telekom Slovenije ne odgovarja za zamude, ki so nastale po krivdi operaterja. Prav tako ne odgovarja za zamude, ki so nastale v primeru samostojne izvedbe del s strani operaterja.

Telekom Slovenije se obvezuje, da bo:

- zagotavljal delovanje širokopasovnih kapacitet 24 ur na dan, 7 dni v tednu,
- odpravil motnje v najkrajšem možnem času,
- skrbel za redno vzdrževanje širokopasovnih kapacitet.

Operater je dolžan avtomatsko oziroma z drugimi metodami, kot npr. z analizo, preskušnji, meritvami in podobno, zagotoviti nadzor nad stanjem in kakovostjo povezave z omrežjem Telekoma Slovenije ter v skladu z ustreznimi ETSI standardi in ITU priporočili odpravljati napake oziroma nepravilnosti pri delovanju takoj, ko jih ugotovi. O ugotovljenih napakah oziroma nepravilnostih nemudoma obvesti Telekom Slovenije. Telekom Slovenije in operater zagotavljata vsak svojo strokovno ekipo in tehnično opremo za nadzor in nemoteno delovanje omrežja 24 ur dnevno, 7 dni v tednu. Vsaka pogodbeni stranka je odgovorna za varnost in ustrezno delovanje svojega omrežja do razmejivne točke.

Če Telekom Slovenije ugotovi, da bi zaradi nepravilnosti v delovanju omrežja operaterja lahko prišlo do poškodb omrežja Telekoma Slovenije, ima pravico uporabiti vse zaščitne ukrepe za zaščito svojega omrežja. V primeru prekinitve zaradi razlogov na strani operaterja, je možna ponovna vzpostavitev šele takrat, ko operater poravnata nastalo škodo in predloži dokaze, iz katerih je nedvoumno razvidno, da so napake odpravljene. Ponovna vzpostavitev se opravi na stroške operaterja.

Če se ugotovi, da mora Telekom Slovenije na zahtevo ali na osnovi prijavljene napake s strani operaterja vršiti preverjanje delovanja sistema Telekoma Slovenije in naprav končnega uporabnika, do zahteve oziroma prijave napake pa pride zaradi slabe kakovosti storitev ali naprav operaterja, si Telekom Slovenije pridržuje pravico, da bo stroške posredovanja zaračunal operaterju v skladu s cenikom Telekoma Slovenije.

Telekom Slovenije in operater odpravljata težave glede na svojo odgovornost po tej vzorčni ponudbi oziroma pogodbi.

Telekom Slovenije v nobenem primeru ne odgovarja za posredno škodo in izgubljen dobiček.

### 8.1. Zagotavljanje vključitve širokopasovnega dostopa

V primeru zamude pri izvedbi naročila posameznega širokopasovnega dostopa je Telekom Slovenije dolžan za prvih deset (10) dni zamude operaterju plačati pogodbeno kazen v višini petdeset odstotkov (50 %) mesečne zakupnine za ustrezno obliko širokopasovnega dostopa za vsak posamezen dan in od enajstega (11-ega) dne zamude dalje sto petdeset odstotkov (150 %) mesečne zakupnine za ustrezno obliko širokopasovnega dostopa za vsak posamezen dan zamude, vendar v posameznem primeru zamude skupno ne več kot osemnajstkratnik (18-kratnik) mesečne zakupnine za ustrezno obliko širokopasovnega dostopa, pri čemer se tovrstna oblika pogodbene kazni upošteva tudi v primeru napačnega odgovora na poizvedbo.

Mesečna zakupnina za ustrezno obliko posameznega širokopasovnega dostopa pomeni mesečno zakupnino za posamezen paket širokopasovnega dostopa. V primeru napačnega odgovora na poizvedbo, mesečna zakupnina za ustrezno obliko posameznega širokopasovnega dostopa pomeni mesečno zakupnino za najcenejši paket širokopasovnega dostopa, ki je v ponudbi Telekoma Slovenije.

Operater pripravi in dostavi Telekomu Slovenije pisno poročilo, utemeljeno z argumenti, ki izkazujejo kršitev, v roku enega (1) meseca po nastali domnevni kršitvi. Morebitna poročila prejeta kasneje, Telekom Slovenije ne bo obravnaval.

Telekom Slovenije v roku enega (1) meseca od prejetega poročila odgovori na poročilo in v kolikor so kršitve in izračuni pogodbene kazni nesporne potrdi, obveznost plačila pogodbene kazni, za katero operater izstavi račun.

## **8.2. Zagotavljanje odprave napak**

V primeru zamude pri odpravljanju posamezne napake na širokopasovnem dostopu je za prva dva (2) dneva zamude Telekom Slovenije dolžan operaterju plačati pogodbeno kazen v višini celotne mesečne zakupnine za ustrezno obliko širokopasovnega dostopa. Po poteku tega obdobja pa še dodatnih štirideset odstotkov (40 %) mesečne zakupnine za ustrezno obliko širokopasovnega dostopa za vsak dan zamude, vendar v posameznem primeru zamude skupno ne več kot osemnajstkratnik (18-kratnik) mesečne zakupnine za ustrezno obliko širokopasovnega dostopa.

Mesečna zakupnina za ustrezno obliko posameznega širokopasovnega dostopa pomeni mesečno zakupnino za posamezen paket širokopasovnega dostopa.

Operater pripravi in dostavi Telekomu Slovenije pisno poročilo, utemeljeno z argumenti, ki izkazujejo kršitev v roku enega (1) meseca po nastali domnevni kršitvi. Morebitna poročila prejeta kasneje, Telekom Slovenije ne bo obravnaval.

Telekom Slovenije v roku enega (1) meseca od prejetega poročila odgovori na poročilo in v kolikor so kršitve in izračuni pogodbene kazni nesporne, potrdi obveznost plačila pogodbene kazni, za katero operater izstavi račun.

## **8.3. Vzdrževanje**

Telekom Slovenije se zavezuje, da bo omrežje redno vzdrževal v skladu s to vzorčno ponudbo.

Trajanje posameznega rednega vzdrževalnega dela je odvisno od obsega del. Vzdrževanje v dostopovnem bakrenem in optičnem omrežju, ki zahteva dnevno svetlobo, se izvaja podnevi. V kolikor razlogi tehnične narave, vremenski pogoji, zahteve varstva pri delu ali drugi razlogi to dopuščajo, bo Telekom Slovenije redno vzdrževanje v omrežju, ki ima za posledico prekinitve prometa, opravljal v nočnem času (med 00:00 in 06:00). Telekom Slovenije si bo prizadeval za skrajšanje trajanja prekinitve na najkrajši možen čas.

Telekom Slovenije bo o izvajanju rednega vzdrževanja v omrežju v primeru prekinitve, obvestil operaterja vsaj pet (5) delovnih dni pred nameranim vzdrževanjem.

Telekom Slovenije sme z napovedjo vzdrževalnih del, krajšo od pet (5) delovnih dni pred nameranim vzdrževanjem, izvajati izključno nujna vzdrževalna dela, pri čemer mora operaterju obvestilo o nujnih vzdrževalnih delih poslati najmanj dve (2) uri vnaprej. Nujna vzdrževalna dela so dela, ki se izvajajo v primeru preprečevanja nastanka okvar, ob povrnitvi omrežja v prejšnje stanje zaradi sanacije okvar ali v primeru izvajanja varnostnih ukrepov.

Telekom Slovenije bo v napovedi vzdrževalnih del navedel najmanj:

- seznam prizadetih geografskih območij,
- časovni okvir izvajanja del (datum, čas pričetka ter zaključka del),
- predvideni čas trajanja prekinitve.

V primeru rednega in nujnega vzdrževanja bo operater ob vnaprej dogovorjenem času zagotovil dostop do svojih prostorov.

## **9. Medsebojno obveščanje**

### **9.1. Splošno**

Telekom Slovenije in operater sta dolžna drug drugemu posredovati vse podatke, potrebne za učinkovito in celovito izvajanje določil vzorčne ponudbe.

Telekom Slovenije operaterjem v elektronski obliki zagotavlja informacije o izpadih in prekinitvah omrežja in storitev na enak način in v enakem obsegu, kot svoji maloprodajni enoti ter hčerinskim in partnerskim podjetjem.

### **9.2. Informacije o topologiji omrežja**

Telekom Slovenije operaterjem, s katerimi ima sklenjeno pogodbo, v enakih časovnih in kakovostnih okvirih, kot svoji maloprodajni enoti ter hčerinskim in partnerskim podjetjem v elektronski obliki preko spletnega portala za operaterje omogoča dostop do podatkov o topologiji omrežja, geografski pokritosti omrežja do hišne številke natančno in razpoložljivosti širokopasovnega dostopa.

Geografska pokritost bakrenega dostopovnega omrežja Telekoma Slovenije, na katerem niso vključene storitve končnim uporabnikom, v informacijskih sistemih ni evidentirana. V teh primerih informacijo o geografski pokritosti bakrenega dostopovnega omrežja Telekom Slovenije posreduje na podlagi naročenega in opravljenega oglada na terenu.

### **9.3. Informacije o načrtih posodabljanja omrežja**

Telekom Slovenije operaterjem v elektronski obliki preko spletnega portala za operaterje v enakih časovnih in kakovostnih okvirih, kot svojim notranjim organizacijskim enotam ter hčerinskim in partnerskim podjetjem, omogoča dostop do podatkov o načrtih posodabljanja svojega omrežja. Telekom Slovenije zagotavlja podatke o začetku posodabljanja ali gradnje omrežja (razen vzdrževalnih del) s podatki za posamezen priključek do naslova natančno pred pričetkom del (tj. razred priključka 4), o možnosti oddaje naročila za spremembo ali izvedbo priključka, ki ustreza razredu 3, pa najmanj trideset (30) dni pred tem. Za posamezno funkcijsko lokacijo Telekom Slovenije zagotavlja podatke o začetku posodabljanja ali gradnje omrežja najmanj šest (6) mesecev pred pričetkom del.

Telekom Slovenije izvaja preskus tehnične ponovljivosti in zagotavlja tehnično ponovljivost novih oziroma spremenjenih maloprodajnih ponudb, v okviru katerih operaterjem posreduje tehnične in poslovne informacije v primeru uvedbe novih reguliranih veleprodajnih vložkov ali v primeru spremembe obstoječih reguliranih veleprodajnih vložkov. Telekom Slovenije navedene informacije posreduje najmanj štiri (4) mesece pred uvedbo nove maloprodajne ponudbe in najmanj dva (2) meseca pred uvedbo spremenjene maloprodajne ponudbe.

### **9.4. Podatki o kakovosti**

Telekom Slovenije v elektronski obliki na spletnem portalu za operaterje objavlja podatke o kakovosti dostopa z bitnim tokom, ki so prikazani ločeno za ponujanje storitev operaterjem in za ponujanje storitev samemu sebi oziroma svojim hčerinskim ali partnerskim podjetjem. Podatki za pretekli mesec bodo objavljeni najkasneje do desetega (10-ega) v mesecu.



## 10. Obračunavanje storitev

Vzorčna ponudba vsebuje cene storitev širokopasovnega dostopa, ki jih zagotavlja Telekom Slovenije operaterju, kot so navedene v prilogi št. 2.

Operater plača stroške posegov, ki se zaračunavajo v enkratnih zneskih po izvedenih posegih na podlagi izstavljenega računa v roku deset (10) dni po datumu izstavitve računa na račun Telekom Slovenije.

Operater plača zakupnine širokopasovnih kapacitet mesečno za pretekli mesec na podlagi izstavljenih računov, in sicer v roku deset (10) dni po datumu izstavitve računov na račun Telekom Slovenije.

V primeru zamude plačila obveznosti na podlagi podpisane pogodbe iz te vzorčne ponudbe, bo operater plačal zakonite zamudne obresti.

Cene se spremenijo s spremembo vzorčne ponudbe. O spremembi cen Telekom Slovenije pisno obvesti operaterja najmanj trideset (30) dni pred uveljavitvijo spremembe cenika ali v najkrajšem možnem času, če je sprememba cen pogojena s spremembo zakonodaje ali na zahtevo regulatornega organa na področju elektronskih komunikacij.

## 11. Postopek sklenitve pogodbe

Operater, ki želi s Telekom Slovenije skleniti medoperatersko pogodbo o zagotavljanju širokopasovnega dostopa do končnih uporabnikov, pošlje Telekomu Slovenije pismo o nameri, v katerem mora jasno izraziti, da se želi povezati s sistemom Telekom Slovenije za potrebe zagotavljanja širokopasovnega dostopa do končnih uporabnikov.

Pismu o nameri mora priložiti:

- podatke o operaterju (firma, sedež, dejavnost, zakoniti zastopnik-i, višina osnovnega kapitala);
- izpisek iz sodnega registra za pravne osebe ali izpisek iz vpisnika podjetnikov pri Davčni upravi Republike Slovenije, ki ni starejši od trideset (30) dni;
- dokazilo o upravičenosti za opravljanje storitev, ki jih namerava opravljati v sklopu povezave s Telekomom Slovenije;
- opis sistema operaterja z osnovnimi podatki o telekomunikacijskem omrežju in povezavi elementov omrežja oziroma o telekomunikacijski opremi, ki jo bo uporabljal, vključno s predlaganim načinom izvedbe;
- planirano število vključitev širokopasovnega dostopa z bitnim tokom po storitvah za obdobje enega (1) leta;
- zahteva za vzpostavitev povezave od omrežja Telekom Slovenije do omrežja operaterja;
- izjavo, da zoper vlagatelja ni bil uveden stečajni postopek, postopek prisilne poravnave ali likvidacije;
- izpolnjena obrazca BON-1 in BON-2, ki ne smeta biti starejša od enega (1) meseca.

Pismo o nameri z navedenimi prilogami mora operater poslati na naslov Telekom Slovenije d.d., Veleprodajni trg, Cigaletova 15, 1000 Ljubljana.

Telekom Slovenije preučí pismo o nameri operaterja in po potrebi zahteva dodatna pojasnila. Če Telekom Slovenije nima zahtev po dodatnih pojasnilih, pošlje operaterju v podpis sporazum o varovanju poslovnih skrivnosti. Operater mora vrniti podpisan sporazum v petih (5) dneh od prejema, sicer se šteje, da je od svoje namere odstopil. Sporazum o varovanju poslovnih skrivnosti je priloga tej vzorčni ponudbi.

## 12. Zavarovanje obveznosti

Telekom Slovenije je zaradi odgovornosti do vseh svojih strank in delničarjev dolžan zagotoviti, da so njegovi gospodarski interesi zavarovani in da njegove storitve niso na voljo brezpogojno v primerih, ko obstajajo dokazi, da se pojavlja tveganje neplačila.

Telekom Slovenije se zaveda, da mora biti v primeru, ko obstaja takšno tveganje, vzpostavljeno ravnotežje med njegovimi poslovnimi interesi ter med interesi telekomunikacijskega trga. Vsi ukrepi za omejevanje tveganja bodo skladni z zakonodajo o varstvu konkurence ter se bodo izvajali na dosleden in nediskriminatoren način.

### 12.1. Zavarovanje obveznosti ob sklenitvi pogodbe

Telekom Slovenije bo pred sklenitvijo vsake pogodbe zaradi preverjanja bonitete operaterja pozval k predložitvi obrazcev BON1 in BON2, ki ne smeta biti starejša od enega (1) meseca.

Operater mora za zavarovanje svojih obveznosti, ki so predmet katere koli pogodbe, sklenjene na podlagi te vzorčne ponudbe, v roku petnajst (15) dni od podpisa pogodbe predložiti enega od naslednjih finančnih instrumentov z veljavnostjo najmanj eno (1) leto:

- menico z avalom banke oziroma druge finančne organizacije s prvovrstno finančno boniteto,
- bančno garancijo, ki je neprenosljiva, unovčljiva na prvi poziv in izdana s strani prvovrstne banke,
- poroštvo finančne organizacije ali druge kredibilne pravne osebe s prvovrstno finančno boniteto,
- avans.

Vrednost zavarovanja mora biti v višini:

- ene šestine ocenjenega letnega prometa operaterja do Telekoma Slovenije za storitve, ki so predmet pogodbe, če bonitetna ocena izkazuje manjše tveganje poslovanja (ocene SB1, SB2, SB3 in SB4),
- ene tretjine ocenjenega letnega prometa operaterja do Telekoma Slovenije za storitve, ki so predmet pogodbe, če bonitetna ocena izkazuje večje tveganje poslovanja (ocene SB5, SB6, SB7, SB8, SB9 in SB10) ali če podjetje še nima bonitetne ocene.

Ob sklenitvi pogodbe lahko operater namesto enega izmed finančnih instrumentov iz 4. odstavka tega poglavja predloži za zavarovanje svojih obveznosti tudi blanco menico brez preklica, skupaj z menično izjavo ter nepreklicno in brezpogojno pooblastilo izdajatelja banki za unovčenje menice, če izpolnjuje naslednja pogoja:

- da ima bonitetno oceno SB1 do SB4 in
- da nima nobenih neporavnanih zapadlih obveznosti za katere koli storitve, ki so predmet te vzorčne ponudbe.

Vsi stroški pridobitve izbranega finančnega instrumenta bremenijo operaterja. Banke oziroma druge finančne organizacije morajo za izpolnjevanje kriterija prvovrstnosti dosegati bonitetno oceno najmanj BBB - ustanove Standard & Poor's ali Fitch oziroma Baa3 ustanove Moody's.

Izbrani finančni instrument mora operater posredovati priporočeno s povratnico na naslov Telekom Slovenije, d.d., Veleprodajni trg, Cigaletova 15, 1000 Ljubljana.

Točen znesek določi Telekom Slovenije na podlagi veljavnega cenika in planov operaterja, ki jih je operater dolžan predložiti pred podpisom pogodbe. V primeru obojestranske plačilne obveznosti se pri višini zavarovanja upošteva neto plačilna obveznost operaterja.

## **12.2. Zavarovanje obveznosti v času trajanja pogodbenega razmerja**

Če se med pogodbenim odnosom bistveno spremenijo cene ali obseg storitev (več kot za dvajset odstotkov (20 %) glede na planirano vrednost), lahko operater ali Telekom Slovenije zahtevata prilagoditev višine vrednosti zavarovanja iz 5. odstavka tega poglavja.

Telekom Slovenije lahko zahteva prilagoditev višine vrednosti zavarovanja iz 5. odstavka tega poglavja tudi v primeru poslabšanja bonitetne ocene operaterja. Prilagoditev mora biti izvedena v petnajstih (15-ih) dneh od izdaje pisnega poziva.

Operater lahko zahteva prilagoditev višine vrednosti zavarovanja iz 5. odstavka tega poglavja v primeru izboljšanja bonitetne ocene operaterja vsaj na oceno SB4, če nima neporavnanih zapadlih obveznosti do Telekoma Slovenije.

Operater, ki je ob sklenitvi ali v času trajanja pogodbe zaradi ocene, ki izkazuje večje tveganje poslovanja, predložil zavarovanje v skladu s 4. odstavkom tega poglavja, lahko v primeru:

- izboljšanja bonitetne ocene na vsaj SB4,
- če nima neporavnanih zapadlih pogodbenih obveznosti do Telekoma Slovenije in
- če v prihodnjem letu ne pričakuje povečanja načrtovanega prometa za več kot petdeset odstotkov (50 %),

najkasneje na dan poteka veljavnosti zavarovanja predloži bianco menico brez preklica, skupaj z menično izjavo ter nepreklicno in brezpogojno pooblastilo za unovčenje menice.

V primeru, da operaterju, ki je bil zaradi izpolnjevanja pogojev, določenih v tem poglavju, upravičen za zavarovanje svojih obveznosti predložiti bianco menico, bonitetna ocena pade pod SB4, je operater dolžan v petnajstih (15-ih) dneh od izdaje pisnega poziva Telekoma Slovenije predložiti drug finančni instrument zavarovanja skladno s 4. in 5. odstavkom tega poglavja. Po predložitvi finančnega instrumenta iz 4. odstavka tega poglavja Telekom Slovenije vrne operaterju ob sklenitvi pogodbe ali med pogodbenim odnosom predloženo bianco menico.

V primeru poteka veljavnosti zavarovanja mora operater na dan poteka zavarovanja predložiti novo ustrezno zavarovanje.

## **12.3. Zavarovanje obveznosti zaradi neplačevanja obveznosti**

Telekom Slovenije lahko zahteva od operaterja zavarovanje pogodbenih obveznosti, če operater ne poravna svojih obveznosti niti v roku zapadlosti opomina. V tem primeru mora operater v roku petnajst (15) dni od izdaje pisnega poziva plačati vse zapadle obveznosti ter predložiti izbrani instrument zavarovanja iz 4. odstavka tega poglavja. Vrednost zavarovanja mora biti v višini vsote zadnjih štirih (4-ih) mesečnih računov za storitve, ki so predmet pogodbe.

## **12.4. Poplačilo iz zavarovanja**

Telekom Slovenije se lahko iz zavarovanja poplača v primeru:

- neplačila nespornih zapadlih pogodbenih obveznosti, če jih operater tudi v roku petnajst (15) dni od izdaje pisnega opomina na plačilo s strani Telekoma Slovenije ni plačal,
- neplačila nespornih zapadlih pogodbenih kazni po vzorčni ponudbi oziroma pogodbi, če jih operater tudi v roku petnajst (15) dni od izdaje pisnega opomina na plačilo s strani Telekoma Slovenije ni plačal,
- neplačila odškodnine za škodo, ki jo je operater povzročil Telekomu Slovenije s kršitvijo pogodbenih obveznosti in tehničnih standardov, če jih operater tudi v roku petnajst (15) dni od izdaje pisnega opomina na plačilo s strani Telekoma Slovenije ni plačal.

Telekom Slovenije bo s pisnim opominom operaterja pozval k poplačilu obveznosti in ga tudi seznanil z namero o unovčitvi zavarovanja po izteku petnajst (15) dnevne roka od izdaje pisnega opomina. Zavarovanje se lahko unovči samo za storitve, ki so predmet pogodbe.

V primeru, da pride do poplačila iz zavarovanja pogodbenih obveznosti ali do predložitve na unovčenje, se operater zaveže, da bo v roku petnajst (15) dni od unovčitve na poziv Telekoma Slovenije predložil novo zavarovanje, pri čemer sme operater izbirati samo med finančnimi instrumenti iz 4. odstavka tega poglavja.

Telekom Slovenije se obvezuje, da bo po preteku veljavnosti pogodbe in poravnanih vseh obveznostih operaterja do Telekoma Slovenije operaterju vrnil vse neizkoriščene instrumente za zavarovanje plačil.

## 12.5. Reklamacije računov

Operater naj podaja reklamacije v skladu z načelom vestnosti in poštenja ter dobro poslovno prakso.

V primeru reklamacije računa je operater dolžan za sporni del podati pisni ugovor najkasneje v roku petnajst (15) dni od izdaje računa.

Operater mora Telekomu Slovenije poslati pisno reklamacijo, v kateri:

- določno navede, s katerimi postavkami na izstavljenem računu se ne strinja,
- obrazloži razloge, zakaj se z njimi ne strinja,
- priloži dokazila za svoje navedbe,
- predlaga ustrezno rešitev nastale situacije.

Operater mora plačati nesporni del računa in v primeru zamude pri plačilu tudi zamudne obresti za nesporni del reklamiranega računa.

Razlogi, ki jih bo Telekom Slovenije upošteval pri odločanju o upravičenosti reklamacije, so lahko:

- cena,
- količina in kvaliteta storitev (storitve niso bile naročene ali pa niso bile dostavljene v takšni količini in takšne kvalitete, da bi ustrezale namenu, za katerega so bile naročene skladno s pogodbo ali vzorčno ponudbo) in
- napake na računu.

Vse reklamacije, podane iz drugih razlogov, bo Telekom Slovenije zavrgel.

Telekom Slovenije pri obravnavanju upravičenosti reklamacij ne bo upošteval reklamacij zaradi razlogov, ki jih operater ni navedel v skladu s 3. odstavkom tega podpoglavja in za njih v reklamaciji ni predložil dokazov (nepopolna reklamacija). Takšne reklamacije in reklamacije, ki ne bodo vložene pravočasno, bo Telekom Slovenije zavrgel.

Če Telekom Slovenije reklamacije ne zavrže zaradi razlogov iz prejšnjih odstavkov, bo o reklamaciji odločil v roku največ petnajst (15) dni in o tem pisno obvestil operaterja. Telekom Slovenije presojo utemeljenosti reklamacije opravi na podlagi dejstev in dokazov operaterja v predloženi reklamaciji, lastnih tehničnih podatkov in določb veljavne vzorčne ponudbe.

Če Telekom Slovenije v reklamacijskem postopku ugotovi, da je reklamacija operaterja utemeljena, reklamaciji ugotovi in operaterju izstavi ustrezen dobropis. V primeru, da ugotovi, da reklamacija ni utemeljena, Telekom Slovenije reklamacijo zavrne z obrazloženim odgovorom na reklamacijo.

## 12.6. Spornost računov

Sporen račun je tisti račun, za katerega operater pred pristojnim organom v roku dvajset (20) dni od dneva, ko prejme odločitev Telekoma Slovenije o zavrnitvi reklamacije ali že prej sproži ustrezen postopek za ugotovitev presoje skladnosti na računu obračunane postavke z veljavnimi odločbami AKOS ali zakonom oz. drug postopek za ugotovitev neobstoja terjatve po spornem računu, v nasprotnem primeru lahko Telekom Slovenije od operaterja zahteva predložitev zavarovanj, se poplača iz predloženih zavarovanj in zoper operaterja uveljavlja sankcije za kršitve pogodbe v skladu s to vzorčno ponudbo.

Operater je dolžan Telekom Slovenije najkasneje v roku petindvajsetih (25-ih) dni, po prejemu odločitve Telekoma Slovenije o zavrnitvi reklamacije pisno obvestiti o vložitvi predloga, tožbe ali drugega ustreznega zahtevka, ki ga je pred pristojnim organom sprožil zaradi nestrinjanja z zavrnjeno reklamacijo, in predložiti kopijo le-tega s potrdilom o priporočeni poslani pošiljki oz. potrdilom pristojnega organa o vložitvi njegove zahteve. V primeru, da je postopek pred pristojnim organom že uveden, mora operater o postopku v istem roku Telekom Slovenije pisno obvestiti in navesti pred katerim pristojnim organom, za katero obračunano postavko na računu in pod katero opravilno številko se postopek presoje skladnosti vodi (če s podatkom o pravilni številki razpolaga, sicer je dolžan predložiti kopijo zahteve s potrdilom o vročitvi).

V kolikor operater ravna v skladu s prejšnjima odstavkoma (in pod pogojem, da v roku plača nesporni del računa) ter če pristojni organ z dokončno odločbo oz. s pravnomočno sodno odločbo predlog, tožbo ali drug vloženi zahtevek operaterja zavrže, zavrne ali postopek ustavi ali ugotovi utemeljenost izdanega računa oz. skladnost na računu obračunanih postavk z veljavnimi odločbami AKOS in zakonom v postopku (račun postane nesporen), lahko Telekom Slovenije zahteva od operaterja zavarovanje pogodbenih obveznosti, se poplača iz predloženih zavarovanj in uveljavlja sankcije v skladu s to vzorčno ponudbo.

Operater je dolžan o odločitvi pristojnega organa iz prejšnjega odstavka v roku treh (3) dni po prejemu odločitve obvestiti Telekom Slovenije.

## 12.7. Nerazumnost zagotavljanja operaterskega dostopa in storitev v primeru neplačil

Zagotavljanje katerekoli zahteve za operaterski dostop in katerekoli od storitev šteje za nerazumno, če je Telekom Slovenije operaterju izstavil račun za opravljeno storitev, operater pa ni vložil reklamacije ali je bila ta zavržena ali v primeru, ko je postal račun nesporen po določenih prejšnjega podpoglavja in pri tem:

- ni poravnal svojih nespornih zapadlih obveznosti niti v roku petnajst (15) dni od izdaje pisnega opomina ali
- ni poravnal svojih nespornih zapadlih obveznosti niti v roku zapadlosti pisnega opomina, zaradi česar je Telekom Slovenije unovčil pogodbeno dogovorjeno zavarovanje, operater pa na pisno zahtevo Telekoma Slovenije v roku petnajst (15) dni od unovčitve ni predložil novega zavarovanja.

Kljub neplačilu nespornega računa se zagotavljanje operaterskega dostopa in storitev šteje za razumno, če:

- se operater in Telekom Slovenije dogovorita, da bo operater v določenem roku ponudil primerno zavarovanje za izpolnitev svoje obveznosti ali
- operater predloži Telekomu Slovenije načrt poplačila obveznosti, iz katerega so razvidni roki in zneski poplačila, Telekom Slovenije pa se z njim strinja.

V primeru, da operater ne izpolnjuje dogovorjenega iz prejšnjega odstavka, niti v roku petnajst (15) dni po pisnem opominu, se zagotavljanje storitev šteje za nerazumno.

Telekom Slovenije nerazumnim zahtevam za ponujanje svojih storitev ni dolžan ugoditi, kakor tudi ni dolžan vztrajati v pogodbenem razmerju z operaterjem, ki zahteva zagotavljanje storitev pod nerazumnimi pogoji. Telekom Slovenije bo pred nameranim prenehanjem

zagotavljanja storitev uveljavil ukrepe iz poglavja Sankcije za kršitve pogojev, izključitve in omejitve odgovornosti.

### **13. Sankcije za kršitve pogojev, izključitve in omejitve odgovornosti**

V primeru kršitev tehničnih pogojev s strani operaterja lahko Telekom Slovenije uveljavlja naslednje sankcije:

- zahteva odpravo kršitev v roku do petnajst (15) dni,
- izključi operaterjevo opremo, ki povzroča motnje ali škodo,
- uveljavlja odškodnino za povzročeno škodo,
- operaterju v celoti ali delno začasno onemogoči dostop do omrežja, objektov in naprav, če ravnanje operaterja ali njegovega končnega uporabnika vpliva na zagotavljanje varnosti obratovanja omrežja, vzdrževanja celovitosti omrežja, zaščite podatkov ali zagotavljanja medsebojnega delovanja storitev.

Telekom Slovenije lahko v primerih nerazumnih zahtev za zagotavljanje storitev iz poglavja zavarovanje obveznosti uveljavi ukrepe v naslednjem vrstnem redu:

- če operater v roku iz opomina ne poravnava svojih nespornih zapadlih obveznosti ali v postavljenem roku ne predloži novega ustreznega zavarovanja, zavrne vsako zahtevano razširitev ali povečanje obstoječih pogodbenih storitev iz kršene pogodbe,
- po petinštiridesetih (45-ih) dneh po izteku roka iz opomina ali roka za predložitev primerne zavarovanja za izpolnitev svoje obveznosti ali roka za izpolnitev načrta poplačila obveznosti dokončno preneha z zagotavljanjem operaterskega dostopa in storitev, za katere ni prejel plačila.

Telekom Slovenije bo o nameravanih ukrepih zoper operaterja pravočasno, najkasneje ob izteku roka iz opomina, obvestil operaterja in AKOS.

Obvestilo iz prejšnjega odstavka bo vsebovalo naslednje elemente:

- rok za prenehanje zagotavljanja storitev, ki ne bo krajši od petinštirideset (45) dni,
- način obveščanja končnih uporabnikov operaterja o prenehanju zagotavljanja storitev operaterju in možnostih prehoda na drugega operaterja,
- navedbo vseh javnih komunikacijskih storitev, ki jih bo Telekom Slovenije po prenehanju zagotavljanja storitev operaterju še naprej zagotavljal končnim uporabnikom operaterja,
- rok, do katerega bo Telekom Slovenije storitve iz prejšnje alineje zagotavljal končnim uporabnikom operaterja.

Telekom Slovenije lahko navedene sankcije uveljavlja v sorazmernosti s težo kršitve. Odškodninska odgovornost operaterja ni podana, kadar kršitve ni zakrivil niti sam, niti nihče od njegovih zaposlenih, podizvajalcev ali drugih z njim povezanih oseb ali je do škode prišlo zaradi višje sile. Telekom Slovenije operaterju ne odgovarja za škodo, ki bi jo povzročil z izvrševanjem opisanih sankcij.

V naslednjih primerih Telekom Slovenije operaterju ne odgovarja za škodo razen, če dokazano ravna z namenom povzročiti škodo ali povzroči škodo iz hude malomarnosti:

- izpad omrežja ali določene naprave zaradi okvare, vzdrževanja ali iz drugih razlogov,
- vsakršne začasne ali trajne izključitve ali omejitve dostopa zaradi zagotavljanja varnosti obratovanja omrežja, vzdrževanja celovitosti omrežja, zaščite podatkov ali zagotavljanja medsebojnega delovanja storitev,
- začasna omejitev dostopa operaterja zaradi razlogov popravila, vzdrževanja ali nadgradnje omrežja ali opreme Telekoma Slovenije ali iz drugih pomembnih razlogov,
- ravnanje, utemeljeno na predpisih oziroma odločbi državnega organa ali nosilca javnih pooblastil,
- če gre za škodo, ki je nastala operaterjevim končnim uporabnikom,
- če gre za škodo, ki izvira iz vsebine, ki se prenaša po omrežju,

- če gre za škodo, ki je nastala kot posledica višje sile.

V primeru, da operater:

- nepooblaščen posega v naprave ali odstrani naprave Telekoma Slovenije ali
- ne prilagodi delovanja svoje terminalske opreme veljavnim predpisom ali
- ne omogoča meritev, odprave napak in drugih del, ki jih izvaja Telekom Slovenije ali njegov pooblaščen izvajalec na omrežni priključni točki,

in svojega ravnanja v petnajstih (15-ih) dneh po prejemu pisnega opozorila ne uskladi z zahtevami Telekoma Slovenije, lahko Telekom Slovenije začasno in na stroške operaterja izključi posamezni dostop ali storitev. Začasna izključitev sme trajati toliko časa, dokler za to obstajajo razlogi.

## 14. Veljavnost in odpoved pogodbe

Pogodba se sklone za nedoločen čas. Stranki lahko odpove pogodbo s tri (3) mesečnim odpovednim rokom, ki začne teči s prvim dnevom v naslednjem mesecu po prejemu pisne odpovedi. Telekom Slovenije lahko odpove pogodbeno razmerje le ob hkratni ponudbi nove pogodbe.

Če operater v roku petnajst (15) dni od podpisa pogodbe ne predloži zavarovanja obveznosti v skladu z vzorčno ponudbo, pogodba ne stopi v veljavo.

Telekom Slovenije oziroma operater ima pravico odpovedati pogodbo tudi:

- z odpovednim rokom trideset (30) dni, če izgubi zakonski položaj operaterja s pomembno tržno močjo oziroma v odnosu do operaterja izgubi dolžnost sklenitve pogodbe,
- z odpovednim rokom trideset (30) dni od posredovanja obvestila operaterju in AKOS-u o nameravanem prenehanju zagotavljanja storitev iz poglavja Sankcije za kršitve pogojev, izključitve in omejitve odgovornosti,
- brez odpovednega roka, če se nad Telekomom Slovenije oziroma operaterjem začne stečajni postopek.

Pogodba je razvezana po samem zakonu, če katerikoli od operaterjev po zakonu preneha biti upravičen za opravljanje storitev, ki so bistvenega pomena za izvajanje pogodbe.

V primeru prekinitve zagotavljanja storitev iz kakršnegakoli razloga je Telekom Slovenije upravičen do plačila za vse storitve, ki so bile opravljene pred prekinitvijo v skladu s pogoji, ki so bili veljavni pred prekinitvijo zagotavljanja storitev.

## 15. Sprememba vzorčne ponudbe

Telekom Slovenije v skladu s svojim poslovanjem spreminja in posodablja dostopovno kabelsko omrežje in topologijo omrežja. Skladno s tem lahko Telekom Slovenije vsak čas z objavo spremeni pogoje te vzorčne ponudbe.

Telekom Slovenije bo devetdeset (90) dni vnaprej obvestil operaterja o nameravnih večjih spremembah na infrastrukturi, ki lahko vplivajo na to vzorčno ponudbo.

Telekom Slovenije lahko spremeni vzorčno ponudbo zaradi tehničnega, komercialnega ali regulativnega razvoja na področju elektronskih komunikacij. Telekom Slovenije lahko spremeni vzorčno ponudbo tudi zaradi natančnejše opredelitve postopkov, kjer so se v praksi pokazale pomanjkljivosti.

Če spremembo vzorčne ponudbe zahteva veljavna regulativa, se ta po objavi s strani Telekoma Slovenije ustrezno spremeni v skladu z veljavnimi predpisi oziroma odločbami regulatorja.

Spremembe vzorčne ponudbe bodo na spletnih straneh Telekoma Slovenije objavljene skupaj s povzetkom sprememb, do katerih je prišlo, najmanj trideset (30) dni pred njihovo uveljavitvijo, razen če odločba AKOS, ki je podlaga za spremembo, določa drugače.

## **16. Varovanje poslovne skrivnosti**

Operater je dolžan informacije, ki jih je pridobil v zvezi s to vzorčno ponudbo, uporabiti izključno za namene, za katere so bile informacije pridobljene.

Za poslovno skrivnost štejejo podatki in dokumentacija, ki se nanašajo na predmet pogodbe, zato pooblaščen osebe in drugi delavci, ki imajo dostop do njih, v nobenem primeru ne smejo brez izrecnega dovoljenja pooblaščen osebe o tej dokumentaciji seznanjati ali obveščati drugih oseb, razen oseb, ki morajo biti z njo seznanjene po službeni dolžnosti, ali oseb, ki so za to pooblaščen s predpisi.

Poslovno skrivnost morajo varovati tako delavci Telekoma Slovenije kot operaterja in druge osebe, ki jih bosta Telekom Slovenije in operater vključila v izvedbo dela po tej pogodbi, če so vedeli ali če bi glede na naravo podatka morali vedeti, da je podatek poslovna skrivnost, in ne glede na to na kakšen način so se z njim seznanili. Telekom Slovenije in operater se zavezujeta, da bosta svoje delavce in druge osebe, vključene v izvedbo dela po tej pogodbi, zavezala k varovanju poslovnih skrivnosti.

Za poslovno skrivnost se štejejo tudi podatki, za katere je očitno, da bi nastala občutna škoda, če bi zanje izvedla nepooblaščen oseba.

Poslovno skrivnost osebe iz drugega in tretjega odstavka morajo varovati tudi po prenehanju veljavnosti pogodbe do preklica s strani Telekoma Slovenije ali operaterja oz. dokler podatki, ki so poslovna skrivnost, ne postanejo javno dostopni.

Stranki sta dolžni varovati tajnost in zaupnost elektronskih komunikacij ter osebne podatke o naročnikih in uporabnikih v skladu z zakonodajo. Pogodba o nerazkrivanju in varovanju poslovne skrivnosti je priloga te vzorčne ponudbe.



## 17. Priloge

Priloge vsebujejo naslednje dokumente:

PRILOGA 1: MEDOPERATERSKA POGODBA O ZAGOTAVLJANJU ŠIROKOPASOVNEGA DOSTOPA DO KONČNIH UPORABNIKOV

PRILOGA 2: CENE IN ZARAČUNAVANJE STORITEV VZORČNE PONUDBE

PRILOGA 3: OBRAZEC ZA PRIJAVO NAPAKE NA ŠIROKOPASOVNEM PRIKLJUČKU

PRILOGA 4: PAKETI PRENOSNIH HITROSTI

PRILOGA 5: VLOGA ZA PREVERJANJA VPLIVA CPE NA DELOVANJE OMREŽJA IN STORITEV TELEKOMA SLOVENIJE

PRILOGA 6: POGODBA O NERAZKRIVANJU IN VAROVANJU POSLOVNE SKRIVNOSTI

PRILOGA 7: POGOJI ZA UPORABO STORITEV SPLETNEGA PORTALA

PRILOGA 8: POSTOPEK ZA PRIDOBITEV DIGITALNEGA POTRDILA IN ZAHTEVO ZA DOSTOP

PRILOGA 9: ZAHTEVK ZA PRIDOBITEV DOSTOPA

PRILOGA 10: POSTOPEK ZA PREKLIC DOSTOPA

PRILOGA 11: ZAHTEVK ZA PREKLIC DOSTOPA

PRILOGA 12: PRIGLASITEV ELEKTRONSKEGA NASLOVA ZA UPRAVLJANJE Z DOSTOPI

## **Priloga 1: Medoperaterska pogodba o zagotavljanju širokopasovnega dostopa do končnih uporabnikov**

Telekom Slovenije, d.d., Cigaletova 15, 1000 Ljubljana,  
ki ga zastopa ...  
ID DDV SI 98511734  
Matična št. 5014018  
(v nadaljevanju: Telekom Slovenije)

in

(operater)  
(sedež), ki ga zastopa (ime in priimek)  
ID DDV  
Matična št.  
(v nadaljevanju: operater)

(v nadaljevanju: pogodbeni stranki)

skleneta naslednjo

### **MEDOPERATERSKO POGODBO št. \_\_\_\_\_ O ZAGOTAVLJANJU ŠIROKOPASOVNEGA DOSTOPA DO KONČNIH UPORABNIKOV**

#### **PREDMET POGODBE**

##### 1. člen

Predmet pogodbe je zakup širokopasovnega dostopa z bitnim tokom za zagotavljanje širokopasovnega dostopa do končnega uporabnika preko dostopovnega bakrenega in optičnega omrežja, agregacijskega omrežja in jedrnega omrežja Telekoma Slovenije v skladu z Vzorčno ponudbo za širokopasovni dostop z bitnim tokom (v nadaljevanju: vzorčna ponudba).

#### **OBLIKOVANJE STORITEV**

##### 2. člen

Predmet pogodbe so storitve vsebovane v vzorčni ponudbi. Operater izbira med oblikovanimi storitvami in jih naroča v skladu s postopkom naročanja po vzorčni ponudbi.

#### **NAROČANJE IN UPORABA STORITEV**

##### 3. člen

Postopki naročanja širokopasovnega dostopa se izvajajo v skladu z opredelitvami v vzorčni ponudbi.

Telekom Slovenije storitve širokopasovnega dostopa zagotavlja pod pogoji in v skladu z vzorčno ponudbo.

Operater sme uporabljati storitve po tej pogodbi za lastno ponujanje širokopasovnegadostopa končnim uporabnikom. Uporaba storitve za opravljanje drugih storitev ali omogočanje uporabe s strani tretje osebe je mogoča samo s predhodnim pisnim soglasjem Telekoma Slovenije.

Telekom Slovenije po tej pogodbi ni odgovoren za medsebojni odnos operaterja in njegovega končnega uporabnika.

#### **POVEZAVA SISTEMOV STRANK**

##### 4. člen

Stranki povežeta svoja sistema na način in pod tehničnimi pogoji, določenimi v vzorčni ponudbi.

#### **DOSTOP DO LOKACIJE KONČNEGA UPORABNIKA**

##### 5. člen

Operater bo poskrbel, da bo osebje Telekoma Slovenije ob dogovorjenem času v primeru vzpostavitve in za potrebe odprave napak lahko opravilo ustrezna dela pri končnem uporabniku. V kolikor za to ne bo poskrbel, Telekom Slovenije ne odgovarja za kakršnokoli zamudo pri vzpostavitvi in odpravi napak.

#### **CENE IN PLAČILNI POGOJI**

##### 6. člen

Telekom Slovenije bo storitve operaterju zaračunal v skladu s cenikom, ki je predmet priloge vzorčne ponudbe. Zaračunavanje mesečne zakupnine se prične z dnem izvedbe vključitve širokopasovnega dostopa s strani Telekoma Slovenije. Cene se spreminjajo s spremembo vzorčne ponudbe.

Operater bo plačal vse obveznosti po tej pogodbi in v skladu z vzorčno ponudbo na podlagi računa v desetih (10) dneh po izstavitvi računa na transakcijski račun Telekoma Slovenije, pri čemer je obvezan pri plačilu navesti sklic, ki je naveden na računu.

Operater določa, da se mu računi dostavljajo na naslov:

O spremembi naslova bo operater pisno obvestil Telekom Slovenije takoj po spremembi in trpi vse negativne posledice, ki bi nastale zaradi opustitve pravočasnega obvestila.

V primeru zamude plačila obveznosti po tej pogodbi bo operater plačal zakonite zamudne obresti.

#### **ZAVAROVANJE OBVEZNOSTI**

##### 7. člen

Za zavarovanje obveznosti, poplačilo iz zavarovanja, reklamacije računov, nerazumnost zagotavljanja storitev v primeru neplačil veljajo določila vzorčne ponudbe.

#### **SANKCIJE ZA KRŠITVE POGOJEV, IZKLJUČITVE IN OMEJITVE ODGOVORNOSTI**

##### 8. člen

V primeru, ko pogodbeni stranki nastane kakršnakoli škoda pri izvajanju te pogodbe, druga pogodbeni stranka za to škodo ne odgovarja, razen če je druga pogodbeni stranka dokazano ravnala z namenom povzročiti škodo ali je povzročila škodo iz hude malomarnosti.

Za sankcije kršitev pogojev, izključitve in omejitve odgovornosti veljajo določila vzorčne ponudbe.

#### **PREKINITEV IZVAJANJA STORITEV**

##### 9. člen

Opravljanje storitev po tej pogodbi se lahko vedno prekine zaradi varnosti obratovanja omrežja, vzdrževanja celovitosti omrežja, medsebojnega delovanja storitev ali zaščite podatkov ter v skladu s pravili obligacijskega prava.

Po prekinitvi se stranki nemudoma sestaneta z namenom ureditve razmerij. Če do ureditve razmerij ne pride v razumnem roku, lahko pogodbi zvesta stranka odpove pogodbo brez odpovednega roka.

## **VIŠJA SILA**

### 10. člen

Nobena pogodbeni stranka ne bo odgovorna za neizpolnitev ali nepravilno izpolnitev obveznosti iz pogodbe, ki bi nastala zaradi višje sile. V primeru, da katera od pogodbenih strank svoje obveznosti iz te pogodbe ne more pravilno, v celoti ali pravočasno izpolniti zaradi višje sile, je dolžna o tem nemudoma obvestiti nasprotno stranko, pri čemer mora v obvestilu podrobno navesti tudi vzrok višje sile.

Višja sila so tisti nepredvidljivi in nepričakovani dogodki, ki niso odvisni od volje pogodbenih strank in jih stranki nista mogli ali morali pričakovati, preprečiti ali odkloniti.

Zaradi višje sile se pogodbeni roki ustrezno podaljšajo.

## **INTELEKTUALNA LASTNINA IN POSLOVNA SKRIVNOST**

### 11. člen

Ta pogodba, če ni za posamezen primer izrecno drugače določeno, ne vključuje nikakršnega prenosa pravic intelektualne lastnine ali njegove uporabe in prenosa »know-howa«.

Za varovanje poslovne skrivnosti veljajo določila vzorčne ponudbe.

Operater je seznanjen, da je Telekom Slovenije zavezanec po Zakonu o dostopu do informacij javnega značaja in da so lahko pogodba ali njeni sestavni deli predmet objave oziroma razkritja.

## **VELJAVNOST IN ODPOVED POGODBE**

### 12. člen

Pogodba se sklene za nedoločen čas. Stranki lahko odpovesta pogodbo s tri (3) mesečnim odpovednim rokom, ki začne teči s prvim dnevom v naslednjem mesecu po prejemu pisne odpovedi. Telekom Slovenije lahko odpove pogodbeno razmerje le ob hkratni ponudbi nove pogodbe.

Če operater v roku petnajst (15) dni od podpisa pogodbe ne predloži oziroma nima že veljavnega inštrumenta zavarovanja obveznosti v skladu z vzorčno ponudbo oziroma ima odprte zapadle neporavnane obveznosti iz naslova obstoječe pogodbe, pogodba ne stopi v veljavo.

Ta pogodba se razveže ali odpove v skladu s pogoji vzorčne ponudbe.

V primeru, da operater odpove pogodbo, nima pravice do vračila že plačanih zneskov za storitve po tej pogodbi.

Vse spremembe in dopolnitve te pogodbe so pravno veljavne, če so sklenjene v pisni obliki.

## **POGODBENI POGOJI**

### 13. člen

Veljavna vzorčna ponudba je sestavni del te pogodbe. Vsakokratna sprememba vzorčne ponudbe s strani Telekoma Slovenije pomeni spremembo pogojev te pogodbe in je sestavni del te pogodbe.

O spremembi vzorčne ponudbe Telekom Slovenije obvesti operaterja najmanj trideset (30) dni pred uveljavitvijo spremembe ali v najkrajšem možnem času, če je sprememba pogojena

s spremembo zakonodaje ali na zahtevo regulatornega organa na področju elektronskih komunikacij.

### **PROTIKORUPCIJSKA KLAUZULA**

#### 14. člen

Pogodbeni stranki izjavljata, da nobena od njiju kakor tudi nihče drug v njunem imenu ali za njun račun pred sklenitvijo, ob sklenitvi ali po sklenitvi pogodbe kakor tudi z njo povezanega posla ni in ne bo ponudil, dal ali obljubil protipravne koristi drugi pogodbeni stranki, njenemu zaposlenemu, predstavniku, posredniku ali tretji osebi za:

- pridobitev posla ali
- sklenitev posla pod ugodnejšimi pogoji ali
- opustitev dolžnega nadzora nad izvajanjem pogodbenih obveznosti ali
- drugo ravnanje ali opustitev, s katerim je ali bi lahko bila pogodbeni stranki ali tretji osebi povzročena protipravna škoda oziroma pogodbeni stranki, njenemu zaposlenemu, članu organa vodenja ali nadzora, predstavniku ali posredniku pogodbene stranke ali tretje osebe omogočena pridobitev protipravne koristi.

Če je do zgoraj navedenih nedovoljenih ravnanj prišlo v času pred sklenitvijo ali ob sklepanju pogodbe, je taka pogodba nična. Če je do zgoraj navedenih nedovoljenih ravnanj prišlo v izvedbeni fazi pogodbe, se pogodba šteje za razvezano z učinkom od dne sklenitve pogodbe.

### **NEPRENOSLJIVOST POGODBE**

#### 15. člen

Ta pogodba ni prenosljiva brez prehodnega pisnega soglasja nasprotne pogodbene stranke. Kakršen koli poskus prenosa pravic, dolžnosti ali obveznosti iz te pogodbe brez soglasja je neveljaven. Izvzeti so prenosi, ki bi nastali kot posledica statusnih sprememb pogodbenih strank.

### **UPORABA OBLIGACIJSKEGA ZAKONIKA**

#### 16. člen

Za urejanje medsebojnih pravic in obveznosti, ki niso izrecno dogovorjene s to pogodbo, se uporabljajo določbe Obligacijskega zakonika.

### **REŠEVANJE SPOROV**

#### 17. člen

Morebitne spore bosta pogodbeni stranki reševali sporazumno, če pa spora ne bosta mogli rešiti, bo o sporu odločilo pristojno sodišče v Ljubljani, razen če ni za rešitev spora pristojna Agencija za komunikacijska omrežja in storitve Republike Slovenije oziroma drug organ.

### **KONTAKT ZA INFORMACIJE**

#### 18. člen

Za izvajanje te pogodbe sta zadolžena predstavnika pogodbenih strank, in sicer:

1. za Telekom Slovenije: \_\_\_\_\_
2. za operaterja: \_\_\_\_\_

Pogodbeni stranki lahko ob predhodnem pisnem obvestilu zamenjata svoja predstavnika, ki sta zadolžena za izvajanje te pogodbe.

## KONČNE DOLOČBE

### 19. člen

Pogodba začne veljati z dnem podpisa obeh pogodbenih strank.

Pogodba je sestavljena v štirih (4) enakih izvodih, od katerih prejme vsaka pogodbeni stranka po dva (2) izvoda.

V \_\_\_\_\_, dne \_\_\_\_\_

Telekom Slovenije d.d.

V \_\_\_\_\_, dne \_\_\_\_\_

Operater

## Priloga 2: Cene in zaračunavanje storitev vzorčne ponudbe

Na vse cene se obračuna DDV v skladu z veljavno zakonodajo.

<b>Vzpostavitev širokopasovnega dostopa v omrežju Telekoma Slovenije za posameznega končnega uporabnika.</b>		
<b>Vrsta storitve</b>	<b>Način</b>	<b>Cena v EUR brez DDV</b>
Vzpostavitev širokopasovnega dostopa s posegom na lokaciji končnega uporabnika v dostopovnem bakrenem omrežju	enkratno	47,35
Vzpostavitev širokopasovnega dostopa brez posega na lokaciji končnega uporabnika v dostopovnem bakrenem omrežju	enkratno	27,27
Vzpostavitev širokopasovnega dostopa s posegom na lokaciji končnega uporabnika v dostopovnem optičnem omrežju	enkratno	49,19
Vzpostavitev širokopasovnega dostopa brez posega na lokaciji končnega uporabnika v dostopovnem optičnem omrežju	enkratno	29,11

<b>Priprava za vzpostavitev omrežne priključne točke in omrežne optične priključne točke.</b>		
<b>Vrsta storitve</b>	<b>Način</b>	<b>Cena v EUR brez DDV</b>
Priprava za vzpostavitev omrežne priključne točke in omrežne optične priključne točke se zaračuna poleg vzpostavitve širokopasovnega dostopa, ko je za izvedbo vzpostavitve širokopasovnega dostopa potrebna vzpostavitev omrežne priključne točke in omrežne optične priključne točke.	enkratno	54,53
Vzpostavitev omrežne priključne točke in omrežne optične priključne točke se lahko izvaja izključno v primerih, ko obstajajo tehnične možnosti in je dodaten poseg na omrežju s strani Telekoma Slovenije ekonomsko upravičen.		
Priprava za vzpostavitev omrežne priključne točke se zaračuna operaterju tudi v primeru preklica naročila ali ko naročilo ne sledi naročilo vzpostavitve širokopasovnega dostopa.		
Priprava za vzpostavitev omrežne optične priključne točke se zaračuna operaterju izključno v primeru preklica naročila ali ko naročilo ne sledi naročilo vzpostavitve širokopasovnega dostopa.		
Kot naročilo vzpostavitve omrežne optične priključne točke se obravnava naročilo pri katerem je ob oddaji naročila izgradnja hišne inštalacijske napeljave v statusu od 7 do 13.		

<b>Zakup povezav širokopasovnega dostopa do končnih uporabnikov v dostopovnem bakrenem omrežju.</b>		
<b>Vrsta storitve</b>		
<b>Mesečna zakupnina za povezavo - paket</b>	<b>Način</b>	<b>Cena v EUR brez DDV</b>
ADSL2+ do 2 Mbit/s/384 kbit/s	mesečno	10,82
ADSL2+ do 4/1 Mbit/s	mesečno	10,82
ADSL2+ do 10/1 Mbit/s	mesečno	10,82
ADSL2+ do 15/1 Mbit/s	mesečno	10,82
ADSL2+ do 20/1 Mbit/s	mesečno	10,82
VDSL2 do 2/1 Mbit/s	mesečno	11,90
VDSL2 do 4/2 Mbit/s	mesečno	12,44
VDSL2 do 10/2 Mbit/s	mesečno	12,98
VDSL2 do 10/5 Mbit/s	mesečno	13,53
VDSL2 do 15/5 Mbit/s	mesečno	14,61
VDSL2 do 20/2 Mbit/s	mesečno	15,15

VDSL2 do 20/10 Mbit/s	mesečno	15,69
VDSL2 do 30/5 Mbit/s	mesečno	16,23
VDSL2 do 30/10 Mbit/s	mesečno	16,77
VDSL2 do 40/10 Mbit/s	mesečno	17,31
VDSL2 do 40/20 Mbit/s	mesečno	17,85
VDSL2 do 60/30 Mbit/s	mesečno	18,39
VDSL2 do 80/40 Mbit/s	mesečno	18,94
ADSL2+/EMX do 1 Mbit/s/256 kbit/s	mesečno	10,82

OPOMBA: V primeru zakupa posamezne povezave širokopasovnega dostopa do končnega uporabnika na obstoječem priključku ISDN BA in PSTN je cena posamezne povezave nižja za 2,50 EUR.

OPOMBA: Paketi ADSL2+ so opredeljeni za tehnično rešitev dostopovne tehnologije ADSL2+, paketi VDSL2 so opredeljeni za tehnično rešitev dostopovne tehnologije VDSL2 in dostopovne tehnologije VDSL2 na skrajšanih bakrenih zankah (FTTC), paketi EMX so opredeljeni za tehnično rešitev dostopovne opreme EMX.

OPOMBA: Vključitev paketa ADSL2+/EMX do 1 Mbit/s/256 kbit/s je možna izključno preko naprave MiniMSAN v omrežje vključene preko bakrene povezave in preko EMX sistema.

OPOMBA: Obstoječi paketi, pri katerih se prenosne hitrosti razlikujejo od paketov z navedenimi prenosnimi hitrostmi, se zaračunajo po cenah najcenejšega paketa, ki omogoča zagotavljanje prenosnih hitrosti v smeri proti uporabniku in v smeri od uporabnika.

OPOMBA: Operaterji lahko na maloprodajnem trgu končnim uporabnikom zagotavljajo tudi pakete s prenosnimi hitrostmi, ki se razlikujejo od prenosnih hitrosti veleprodajnega paketa. Pakete operaterji oblikujejo v okviru posameznega veleprodajnega paketa z ustrezno prenosno hitrostjo neodvisno od Telekom Slovenije.

OPOMBA: Telekom Slovenije zagotavlja pakete storitev, hitrosti in tehnologij v okviru določenega nabora linijskih profilov. Linijski profili so oblikovani na način, ki omogoča variabilno prilagajanje prenosne hitrosti, pri čemer je prenosna hitrost odvisna od zmogljivosti posamezne povezave. Navedene hitrosti v imenih paketov in linijskih profilih predstavljajo maksimalno prenosno hitrost, ki jo omogoča izbrani linijski profil, in ne predstavlja dejanske prenosne hitrosti posameznega dostopa. Pakete in linijske profile z opredeljeno prenosno hitrostjo in storitvami izbira operater.

<b>Zakup povezav širokopasovnega dostopa do končnih uporabnikov v dostopovnem optičnem omrežju.</b>		
<b>Vrsta storitve</b>		
<b>Mesečna zakupnina za povezavo - paket</b>	<b>Način</b>	<b>Cena v EUR brez DDV</b>
FTTx do 10/2 Mbit/s	mesečno	13,62
FTTx do 10/10 Mbit/s	mesečno	15,03
FTTx do 20/20 Mbit/s	mesečno	15,38
FTTx do 30/30 Mbit/s	mesečno	15,73
FTTx do 50/20 Mbit/s	mesečno	15,73
FTTx do 50/50 Mbit/s	mesečno	16,43
FTTx do 100/20 Mbit/s	mesečno	16,43
FTTx do 100/40 Mbit/s	mesečno	17,48
FTTx do 100/100 Mbit/s	mesečno	19,24
FTTx do 200/40 Mbit/s	mesečno	18,89
FTTx do 200/100 Mbit/s	mesečno	21,34
FTTx do 300/40 Mbit/s	mesečno	20,29
FTTx do 300/100 Mbit/s	mesečno	23,45
FTTx do 300/300 Mbit/s	mesečno	30,47
FTTx do 1Gbit/s/40 Mbit/s	mesečno	27,31
FTTx do 1Gbit/s/100 Mbit/s	mesečno	30,47

OPOMBA: Paketi FTTx so opredeljeni za tehnične rešitve dostopovne tehnologije FTTH v načinu točka – točka (P2P), dostopovne tehnologije GPON – FTTH v načinu točka – več točk (P2MP), dostopovne vectoring tehnologije G.Fast na skrajšanih bakrenih zankah in na lokaciji končnega



uporabnika (FTTdp), dostopovne tehnologije Ethernet na lokaciji končnega uporabnika (FTTB).  
 OPOMBA: Na dostopovni vectoring tehnologiji G.Fast na skrajšanih bakrenih zankah in na lokaciji končnega uporabnika (FTTdp) Telekom Slovenije ne zagotavlja paketov FTTx do 300/300 Mbit/s, FTTx do 1Gbit/s/40 Mbit/s in FTTx do 1Gbit/s/100 Mbit/s.  
 OPOMBA: Vključitev in zakup paketov višjih od FTTx do 100/100 Mbit/s je možno zagotavljati za omejeno število končnih uporabnikov in na geografsko omejenih območjih.  
 OPOMBA: Obstoječi paketi, pri katerih se prenosne hitrosti razlikujejo od paketov z navedenimi prenosnimi hitrostmi, se zaračunajo po cenah najcenejšega paketa, ki omogoča zagotavljanje prenosnih hitrosti v smeri proti uporabniku in v smeri od uporabnika.  
 OPOMBA: Operaterji lahko na maloprodajnem trgu končnim uporabnikom zagotavljajo tudi pakete s prenosnimi hitrostmi, ki se razlikujejo od prenosnih hitrosti veleprodajnega paketa. Pakete operaterji oblikujejo v okviru posameznega veleprodajnega paketa z ustrezno prenosno hitrostjo neodvisno od Telekoma Slovenije.  
 OPOMBA: Telekom Slovenije zagotavlja pakete storitev, hitrosti in tehnologij v okviru določenega nabora linijskih profilov. Linijski profili so oblikovani na način, ki omogoča variabilno prilagajanje prenosne hitrosti, pri čemer je prenosna hitrost odvisna od zmogljivosti posamezne povezave. Navedene hitrosti v imenih paketov in linijskih profilih predstavljajo maksimalno prenosno hitrost, ki jo omogoča izbrani linijski profil, in ne predstavlja dejanske prenosne hitrosti posameznega dostopa. Pakete in linijske profile z opredeljeno prenosno hitrostjo in storitvami izbira operater.

**Dodatek k mesečni zakupnini za povezave širokopasovnega dostopa do končnih uporabnikov v dostopovnem bakrenem in optičnem omrežju za posamezne povezave - pakete za operaterski prodajni model regijski dostop in nacionalni dostop, ko BRAS zagotavlja Telekom Slovenije.**

Vrsta storitve	Način	Cena v EUR brez DDV
Dodatek k mesečni zakupnini za posamezno povezavo - paket	mesečno	0,26

**Dodatek k mesečni zakupnini za povezave širokopasovnega dostopa do končnih uporabnikov v dostopovnem bakrenem omrežju za posamezne povezave - pakete za operaterski prodajni model regijski dostop in nacionalni dostop, ko CPE opremo zagotavlja Telekom Slovenije.**

Vrsta storitve	Način	Cena v EUR brez DDV
Dodatek k mesečni zakupnini za posamezno povezavo - paket	mesečno	1,72

**Zakup kapacitet za storitev internet, poslovni internet, IP televizije – unicast način prenosa in IP telefonije v dostopovnem, agregacijskem in jedrnem omrežju Telekoma Slovenije za operaterski prodajni model dostop na MSAN, regijski dostop in nacionalni dostop.**

Vrsta storitve		Dostop na MSAN	Regijski dostop	Nacionalni dostop
Mesečna zakupnina za kapaciteto 1 Gbit/s	Način	Cena v EUR brez DDV	Cena v EUR brez DDV	Cena v EUR brez DDV
Internet	mesečno	1.110,51	1.608,12	1.839,95
Poslovni internet	mesečno	1.283,35	1.854,40	2.122,30
IP televizija – unicast način prenosa	mesečno	1.351,91	1.962,88	2.266,39
IP telefonija	mesečno	1.653,89	2.433,62	2.881,53

Zakup kapacitet za storitev internet, poslovni internet, IP televizijo – unicast način prenosa in IP telefonijo v dostopovnem, agregacijskem in jedrnem omrežju Telekoma Slovenije se zaračunava po metodi 95th percentile burstable billig. Pri tem se ugotavlja vsota zasedenosti vseh povezav ob 95. percentilu največje obremenitve, ob rednem spremljanju zasedenosti v obdobju enega meseca, zaokroženo navzgor na najbližjo kapaciteto s korakom po 10 Mbit/s. Cena velja za posamezen Gbit/s.

<b>Zakup kapacitet za storitev IP televizije – multicast način prenosa v dostopovnem in agregacijskem omrežju Telekoma Slovenije za operaterski prodajni model dostop na MSAN, regijski dostop in nacionalni dostop.</b>			
<b>Vrsta storitve</b>		<b>Dostop na MSAN</b>	<b>Regijski in nacionalni dostop</b>
<b>Mesečna zakupnina za kapaciteto 1 Gbit/s</b>	<b>Način</b>	Cena v EUR brez DDV	Cena v EUR brez DDV
IP televizija – multicast način prenosa	mesečno	1.406,54	1.758,17
Zakup kapacitet za storitev IP televizije - multicast način prenosa v dostopovnem in agregacijskem omrežju se zaračunava po metodi 95th percentile burstable billig. Pri tem se ugotavlja vsota zasedenosti vseh povezav ob 95. percentilu največje obremenitve, ob rednem spremljanju zasedenosti v obdobju enega meseca, zaokroženo navzgor na najbližjo kapaciteto s korakom po 10 Mbit/s. Cena velja za posamezen Gbit/s.			

<b>Zakup kapacitet za storitev IP televizije – multicast način prenosa skupnih TV signalov v jedrnem omrežju Telekoma Slovenije za operaterski prodajni model regijski dostop in nacionalni dostop. Cene veljajo za posameznega uporabnika IP televizije.</b>		
<b>Vrsta storitve</b>		
<b>Mesečna zakupnina</b>	<b>Način</b>	Cena v EUR brez DDV
IP televizija – multicast način prenosa skupnih TV signalov	mesečno	0,15

<b>Zakup kapacitet za storitev IP televizije – multicast način prenosa TV signalov operaterja v jedrnem omrežju Telekoma Slovenije za operaterski prodajni model regijski dostop in nacionalni dostop.</b>		
<b>Vrsta storitve</b>		
<b>Mesečna zakupnina za kapaciteto 1Gbit/s</b>	<b>Način</b>	Cena v EUR brez DDV
IP televizija – multicast način prenosa TV signalov operaterja	mesečno	350,27
Zakup kapacitet za storitev IP televizije – multicast način prenosa TV signalov operaterja v jedrnem omrežju se zaračunava po metodi 95th percentile burstable billig. Pri tem se ugotavlja vsota zasedenosti vseh povezav na lokalnih usmerjevalnikih ob 95. percentilu največje obremenitve ob rednem spremljanju zasedenosti v obdobju enega meseca zaokroženo navzgor na najbližjo kapaciteto s korakom po 10 Mbit/s. V primeru, da skupna kapaciteta posameznih TV signalov operaterja na točki vročanja v omrežje Telekoma Slovenije ne presega kapacitete 100 Mbit/s, se kapaciteta določi na način: skupna kapaciteta posameznih TV signalov operaterja na točki vročanja v omrežje Telekoma Slovenije * število vseh lokalnih usmerjevalnikov v omrežju Telekoma Slovenije (66), zaokroženo navzgor na najbližjo kapaciteto s korakom po 10 Mbit/s. Cena velja za posamezen Gbit/s.		

<b>Priključnina za povezavo med robnimi napravami Telekoma Slovenije in robnimi napravami operaterja za regijski in nacionalni dostop – povezava znotraj zgradbe.</b>		
<b>Vrsta storitve</b>	<b>Način</b>	Cena v EUR brez DDV
Vzpostavitev	enkratno	254,37
Kapaciteta vmesnika se določi glede na tehnično razpoložljivosti opreme Telekoma Slovenije.		

<b>Zakup povezave med robnimi napravami Telekoma Slovenije in robnimi napravami operaterja za regijski in nacionalni dostop - povezava znotraj zgradbe.</b>		
<b>Vrsta storitve</b>	<b>Enota mere</b>	<b>Cena v EUR brez DDV</b>
<b>Mesečna zakupnina za posamezno povezavo</b>		
1 Gbit/s	do 60m	48,31
10 Gbit/s	do 60m	183,72

<b>Priključnina za povezavo med robnimi napravami Telekoma Slovenije in robnimi napravami operaterja za regijski in nacionalni dostop – povezava izven zgradbe.</b>		
<b>Vrsta storitve</b>	<b>Način</b>	<b>Cena v EUR brez DDV</b>
Vzpostavitev	enkratno	280,46
Kapaciteta vmesnika se določi glede na tehnično razpoložljivosti opreme Telekoma Slovenije.		

<b>Zakup povezave med robnimi napravami Telekoma Slovenije in robnimi napravami operaterja za regijski in nacionalni dostop - povezava izven zgradbe.</b>		
<b>Naziv storitve</b>	<b>Enota mere</b>	<b>Cena v EUR brez DDV</b>
<b>Mesečna zakupnina</b>		
Mesečna zakupnina za fizične razdalje do vključno 2 km	1Gbit/s	233,36
Mesečna zakupnina za fizične razdalje od 2km do vključno 5 km	1Gbit/s	419,36
Mesečna zakupnina za vsak dodatni km fizične razdalje nad 5 km do 10 km	1Gbit/s	101,08
Mesečna zakupnina za fizične razdalje do vključno 2 km	10Gbit/s	368,77
Mesečna zakupnina za fizične razdalje od 2km do vključno 5 km	10Gbit/s	554,77
Mesečna zakupnina za vsak dodatni km fizične razdalje nad 5 km	10Gbit/s	101,08

<b>Priključnina za povezavo med robnimi napravami Telekoma Slovenije in robnimi napravami operaterja za dostop na MSAN – povezava znotraj zgradbe.</b>		
<b>Vrsta storitve</b>	<b>Način</b>	<b>Cena v EUR brez DDV</b>
Vzpostavitev	enkratno	263,68
Cena vključuje dostop do enega MSAN-a na lokaciji.		

<b>Zakup povezave med robnimi napravami Telekoma Slovenije in robnimi napravami operaterja za dostop na MSAN - povezava znotraj zgradbe.</b>		
<b>Vrsta storitve</b>	<b>Enota mere</b>	<b>Cena v EUR brez DDV</b>
<b>Mesečna zakupnina za posamezno povezavo</b>		
1 Gbit/s – GPON MSAN	do 60m	13,67
10 Gbit/s – GPON MSAN	do 60m	39,51
Skupna kapaciteta vmesnikov na posamezen MSAN se določi glede na tehnično razpoložljivost opreme Telekoma Slovenije.		
Cena vključuje dostop do enega MSAN-a na lokaciji.		

<b>Priključnina za povezavo med robnimi napravami Telekoma Slovenije in robnimi napravami operaterja za dostop na MSAN – povezava izven zgradbe.</b>		
<b>Vrsta storitve</b>	<b>Način</b>	<b>Cena v EUR brez DDV</b>
Vzpostavitev	enkratno	289,78
Cena vključuje dostop do enega MSAN-a na lokaciji.		

<b>Zakup povezave med robnimi napravami Telekoma Slovenije in robnimi napravami operaterja za dostop na MSAN - povezava izven zgradbe.</b>		
<b>Vrsta storitve</b>	<b>Enota mere</b>	<b>Cena v EUR brez DDV</b>
<b>Mesečna zakupnina za fizične razdalje do vključno 2 km</b>		
1 Gbit/s – GPON MSAN		198,69
10 Gbit/s – GPON MSAN		224,53
<b>Mesečna zakupnina za fizične razdalje od 2km do vključno 5 km</b>		
1 Gbit/s – GPON MSAN		384,69
10 Gbit/s – GPON MSAN		410,53
<b>Mesečna zakupnina za vsak dodatni km fizične razdalje nad 5 km</b>		
1 Gbit/s / 10 Gbit/s		101,08
Skupna kapaciteta vmesnikov na posamezen MSAN se določi glede na tehnično razpoložljivost opreme Telekoma Slovenije. Cena vključuje dostop do enega MSAN-a na lokaciji.		

<b>Vzpostavitev logičnega omrežja operaterja v dostopovnem, agregacijskem in jedrnem omrežju Telekoma Slovenije za posamezno storitev za regijski in nacionalni dostop.</b>		
<b>Vrsta storitve</b>	<b>Način</b>	<b>Cena v EUR brez DDV</b>
Vzpostavitev logičnega omrežja za posamezno storitev	enkratno	3.541,13

<b>Vzpostavitev logičnega omrežja operaterja v dostopovnem, agregacijskem in jedrnem omrežju Telekoma Slovenije za vsako dodatno (drugo ali več) posamezno storitev, ki se izvaja istočasno z vzpostavitvijo logičnega omrežja za posamezno storitev za posameznega operaterja za regijski in nacionalni dostop.</b>		
<b>Vrsta storitve</b>	<b>Način</b>	<b>Cena v EUR brez DDV</b>
Vzpostavitev logičnega omrežja za posamezno dodatno storitev	enkratno	2.422,88

<b>Vzpostavitev logičnega omrežja operaterja v dostopovnem omrežju Telekoma Slovenije za posamezno storitev za dostop na MSAN.</b>		
<b>Vrsta storitve</b>	<b>Način</b>	<b>Cena v EUR brez DDV</b>
Vzpostavitev logičnega omrežja za posamezno storitev	enkratno	41,42
Cena velja za posamezen MSAN za posamezno storitev. Morebitna migracija uporabnikov operaterja na posameznem MSAN-u iz druge oblike širokopasovnega dostopa na dostop na MSAN se zaračuna glede na dejansko porabljen čas za pripravo in izvedbo. Priprava splošne tehnične rešitve za dostop na MSAN in implementacija tehnične rešitve v omrežju Telekoma Slovenije se zaračuna glede na dejansko porabljen čas za pripravo in izvedbo.		

<b>Vzpostavitev logične povezave na obstoječi medoperaterski povezavi za posamezno storitev.</b>		
<b>Vrsta storitve</b>	<b>Način</b>	<b>Cena v EUR brez DDV</b>
Vzpostavitev logične povezave	enkratno	67,06

<b>Preveritev kapacitet za vključitev širokopasovnega dostopa.</b>		
<b>Vrsta storitve</b>	<b>Način</b>	<b>Cena v EUR brez DDV</b>
Preveritev	enkratno	7,37
Preveritev se zaračuna pod pogoji vzorčne ponudbe.		

<b>Preklic naročila vključitve širokopasovnega dostopa.</b>		
<b>Vrsta storitve</b>	<b>Način</b>	<b>Cena v EUR brez DDV</b>
Preklic naročila vključitve širokopasovnega dostopa, ko aktivnost vključitve še ni v izvedbi (dodeljena monterju).	enkratno	7,37

<b>Sprememba tehnologije v dostopovnem bakrenem omrežju.</b>		
<b>Vrsta storitve</b>	<b>Način</b>	<b>Cena v EUR brez DDV</b>
Sprememba tehnologije na posameznem širokopasovnem dostopu v dostopovnem bakrenem omrežju	enkratno	23,58
Sprememba tehnologije na posameznem širokopasovnem dostopu v dostopovnem bakrenem omrežju se zaračuna v primeru, ko sprememba zahteva poseg na funkcijski lokaciji.		

<b>Izključitev širokopasovnega dostopa.</b>		
<b>Vrsta storitve</b>	<b>Način</b>	<b>Cena v EUR brez DDV</b>
Izključitev posameznega širokopasovnega dostopa	enkratno	9,21
Izključitev posameznega širokopasovnega dostopa ne predvideva posega na lokaciji končnega uporabnika.		

<b>Dostop do omrežne priključne točke.</b>		
<b>Vrsta storitve</b>	<b>Način</b>	<b>Cena v EUR brez DDV</b>
Naročilo ogleda omrežne priključne točke na lokaciji končnega uporabnika	enkratno	36,29
Zaposleni Telekom Slovenije bo za vsa želena naknadna opravila na lokaciji omrežne priključne točke ob dogovorjenem terminu čakal 0,5 ure.		

<b>Oprema Telekom Slovenije pri končnem uporabniku ob izključitvi.</b>		
<b>Vrsta storitve</b>	<b>Način</b>	<b>Cena v EUR brez DDV</b>
CPE oprema pri končnem uporabniku ob izključitvi	enkratno	19,25
CPE oprema pri končnem uporabniku ob izključitvi se zaračuna v primeru, da je na širokopasovnem dostopu, ki se izključuje na lokaciji končnega uporabnika vključena CPE oprema last Telekom Slovenije in jo operater v roku trideset (30) dni od dneva izključitve ne dostavi Telekomu Slovenije.		

### **Cene delovnih ur in prevozov**

Delovne ure se obračunavajo po sledečem principu:

- tehnična dela za delo delavca s III. do V. stopnjo izobrazbe
- strokovna dela za delo delavca s VI. stopnjo izobrazbe ali več

Najmanjša obračunska enota za delo je 0,5 ure.

Porabljen čas delavcev med prevozom se obračuna po dejansko porabljenem času.

<b>Delovne ure za delo od ponedeljka do sobote med 7:00 in 20:00</b>		
<b>Vrsta storitve</b>	<b>Enota mere</b>	<b>Cena v EUR brez DDV</b>
Tehnična dela	ura	22,11
Strokovna dela	ura	31,06

<b>Intervencijske delovne ure in delovne ure za delo od ponedeljka do sobote med 20:00 in 7:00, nedelja in prazniki</b>		
<b>Vrsta storitve</b>	<b>Enota mere</b>	<b>Cena v EUR brez DDV</b>
Tehnična dela	ura	30,22
Strokovna dela	ura	42,46

<b>Prevozi</b>		
<b>Vrsta storitve</b>	<b>Enota mere</b>	<b>Cena v EUR brez DDV</b>
I. kategorija vozil (osebna vozila)	kilometer	0,33

### **Cene ostalih storitev**

Za storitve, ki niso posebej opredeljene v vzorčni ponudbi, se uporablja javno objavljene cene Telekoma Slovenije, objavljene na spletni strani [www.telekom.si](http://www.telekom.si) ali veljavne oziroma ponujene cene Telekoma Slovenije. Če storitve tudi tam niso opredeljene, se cene določijo po dogovoru med strankama.

### Priloga 3: Obrazec za prijavo napake na širokopasovnem priključku

Obrazec se uporablja izključno v primeru nedelovanja spletnega mesta za operaterje.

## PRIJAVA NAPAKE NA ŠIROKOPASOVNEM PRIKLJUČKU

<b>Naslovnik:</b> Telekom Slovenije, d.d. <b>Telefaks:</b> 02 333 20 36	<b>Telefon:</b> 19116
--	-----------------------

<b>Operater:</b>	<b>Datum:</b>	<b>Ura(HHMM):</b>
<b>Kontaktna oseba:</b>		
<b>Telefon:</b>	<b>Mobilni telefon:</b>	<b>Telefax:</b>

<b>Storitev:</b>
ID priključka:
Uporabnik: (naziv / ime priimek)
Lokacija priključka / napake: (kraj, ulica in hišna številka)
Kontaktna številka uporabnika:
Termin dosegljivosti do lokacije končnega uporabnika:
Opis napake in ugotovitve operaterja:
Telefonski priključek deluje: DA NE
Storitev internet deluje: DA NE
Storitev VoIP deluje: DA NE
Storitev IPTV deluje: DA NE
Naročnik sodeloval pri diagnostiki: DA NE
Napajanje naročniških naprav zagotovljeno: DA NE
Preverjeno uporabniško ime in geslo: DA NE
Modem je bil resetiran: DA NE
Tip modema:
Katere lučke svetijo na modemu:

Pošiljatelj: .....

Podpis:.....

Izpolnjeni obrazec prijave napake posredujte na Telekom Slovenije, d.d., Cigaletova 15, 1000 Ljubljana, po faksu številka: 02 333 20 36

## Priloga 4: Paketi prenosnih hitrosti

Paketi prenosnih hitrosti z opredeljenimi oglaševanimi, maksimalnimi, običajnimi in minimalnimi hitrostmi v Mbit/s.

Paket	Oglaševana hitrost		Maksimalna hitrost		Običajno razpoložljiva		Minimalna hitrost	
	DS	US	DS	US	DS	US	DS	US
EMX do 1 Mbit/s/256 kbit/s	1,0	0,2	0,5	0,2	0,4	0,2	0,2	0,1
ADSL2+ do 1Mbit/s/256kbit/s	1,0	0,2	meritev	meritev	80%	80%	50%	50%
ADSL2+ do 1Mbit/s/512kbit/s	1,0	0,5	meritev	meritev	80%	80%	50%	50%
ADSL2+ do 2Mbit/s/384kbit/s	2,0	0,4	meritev	meritev	80%	80%	50%	50%
ADSL2+ do 4/1 Mbit/s	4,0	1,0	meritev	meritev	80%	80%	50%	50%
ADSL2+ do 10/1 Mbit/s	10,0	1,0	meritev	meritev	80%	80%	50%	50%
ADSL2+ do 15/1 Mbit/s	15,0	1,0	meritev	meritev	80%	80%	50%	50%
ADSL2+ do 20/1 Mbit/s	20,0	1,0	meritev	meritev	80%	80%	50%	50%
VDSL2 do 1Mbit/s/512kbit/s	1,0	0,5	meritev	meritev	80%	80%	50%	50%
VDSL2 do 2/1 Mbit/s	2,0	1,0	meritev	meritev	80%	80%	50%	50%
VDSL2 do 4/2 Mbit/s	4,0	2,0	meritev	meritev	80%	80%	50%	50%
VDSL2 do 10/2 Mbit/s	10,0	2,0	meritev	meritev	80%	80%	50%	50%
VDSL2 do 10/5 Mbit/s	10,0	5,0	meritev	meritev	80%	80%	50%	50%
VDSL2 do 15/5 Mbit/s	15,0	5,0	meritev	meritev	80%	80%	50%	50%
VDSL2 do 20/2 Mbit/s	20,0	2,0	meritev	meritev	80%	80%	50%	50%
VDSL2 do 20/10 Mbit/s	20,0	10,0	meritev	meritev	80%	80%	50%	50%
VDSL2 do 30/5 Mbit/s	30,0	5,0	meritev	meritev	80%	80%	50%	50%
VDSL2 do 30/10 Mbit/s	30,0	10,0	meritev	meritev	80%	80%	50%	50%
VDSL2 do 40/10 Mbit/s	40,0	10,0	meritev	meritev	80%	80%	50%	50%
VDSL2 do 40/20 Mbit/s	40,0	20,0	meritev	meritev	80%	80%	50%	50%
VDSL2 do 60/30 Mbit/s	60,0	30,0	meritev	meritev	80%	80%	50%	50%
VDSL2 do 80/40 Mbit/s	80,0	40,0	meritev	meritev	80%	80%	50%	50%
FTTx do 10/2 Mbit/s	10,0	2,0	10,0	2,0	8,0	1,6	5,0	1,0
FTTx do 10/10 Mbit/s	10,0	10,0	10,0	10,0	8,0	8,0	5,0	5,0
FTTx do 20/20 Mbit/s	20,0	20,0	20,0	20,0	16,0	16,0	10,0	10,0
FTTx do 30/30 Mbit/s	30,0	30,0	30,0	30,0	24,0	24,0	15,0	15,0
FTTx do 50/20 Mbit/s	50,0	20,0	50,0	20,0	40,0	16,0	25,0	10,0
FTTx do 50/50 Mbit/s	50,0	50,0	50,0	50,0	40,0	40,0	25,0	25,0
FTTx do 100/20 Mbit/s	100,0	20,0	93,0	20,0	80,0	16,0	50,0	10,0
FTTx do 100/40 Mbit/s	100,0	40,0	93,0	40,0	80,0	32,0	50,0	20,0
FTTx do 100/100 Mbit/s	100,0	100,0	93,0	93,0	80,0	80,0	50,0	50,0
FTTx do 200/40 Mbit/s	200,0	40,0	200,0	40,0	160,0	32,0	50,0	20,0
FTTx do 200/100 Mbit/s	200,0	100,0	200,0	100,0	160,0	80,0	50,0	50,0
FTTx do 300/40 Mbit/s	300,0	40,0	300,0	40,0	240,0	32,0	50,0	20,0
FTTx do 300/100 Mbit/s	300,0	100,0	300,0	100,0	240,0	80,0	50,0	50,0
FTTx do 300/300 Mbit/s	300,0	300,0	300,0	300,0	240,0	240,0	50,0	50,0
FTTx do 1Gbit/s/40 Mbit/s	1.000	40,0	930,0	40,0	800,0	32,0	50,0	20,0
FTTx do 1Gbit/s/100 Mbit/s	1.000	100,0	930,0	100,0	800,0	80,0	50,0	50,0



Paketi EMX so opredeljeni za tehnično rešitev:

- dostopovne opreme EMX.

Paketi ADSL2 so opredeljeni za tehnično rešitev:

- dostopovne tehnologije ADSL2+.

Paketi VDSL2 so opredeljeni za tehnično rešitev:

- dostopovne tehnologije VDSL2,
- dostopovne tehnologije VDSL2 na skrajšanih bakrenih zankah (FTTC).

Paketi FTTx so opredeljeni za tehnične rešitve:

- dostopovne tehnologije FTTH v načinu točka – točka (P2P),
- dostopovne tehnologije GPON – FTTH v načinu točka – več točk (P2MP),
- dostopovne vectoring tehnologije G.Fast na skrajšanih bakrenih zankah in na lokaciji končnega uporabnika (FTTdp), brez paketov FTTx do 300/300 Mbit/s, FTTx do 1Gbit/s/40 Mbit/s in FTTx do 1Gbit/s/100 Mbit/s, pri čemer se maksimalne hitrosti za pakete nad do 100 Mbit/s določijo glede na izmerjeno hitrost na povezavi,
- dostopovne tehnologije Ethernet na lokaciji končnega uporabnika (FTTB).

Vključitev in zakup paketov višjih od FTTx do 100/100 Mbit/s je možno zagotavljati za omejeno število končnih uporabnikov in na geografsko omejenih območjih.

Oglaševana hitrost je hitrost, ki jo Telekom Slovenije navaja v vzorčni ponudbi, ki je določena glede na izbrani paket. Oglaševana hitrost je navedena z oznako »do«.

Maksimalna hitrost je največja možna hitrost, ki jo tehnologija zmore na dani povezavi (najmanj enkrat dnevno).

Običajno razpoložljiva hitrost je hitrost, ki jo Telekom Slovenije zagotavlja večino časa glede na tehnične zmožnosti povezave in zakupljene hitrosti. Običajno razpoložljiva hitrost znaša vsaj 80% maksimalne in je dosegljiva 90% časa izven vršnih ur (peak hours). Za zasebne uporabnike so vršne ure med 20:00 in 23:00 uro, za poslovne uporabnike ob delovniki med 9:00 in 10:00 uro, ter med 14:00 in 15:00 uro. Za zasebne in poslovne uporabnike v primeru dela prostih dni/praznikov, slabega vremena, določenih vsebin IP televizije ali spremembe letnega časa, se lahko vršne ure prometa spremenijo +/- 1 uro.

Minimalna hitrost je najmanjša hitrost, ki jo Telekom Slovenije zagotavlja na dani povezavi.

DS – downstream – hitrost v smeri k uporabniku.

US – upstream – hitrost v smeri od uporabnika.

Meritev – izmerjena hitrost na posamezni povezavi zmanjšana za faktor režije značilen za posamezno dostopovno tehnologijo.

80 % / 50 % - odstotek za izračun običajno razpoložljive hitrosti in minimalno razpoložljive hitrosti glede na meritev (izmerjena hitrost na posamezni povezavi zmanjšana za faktor režije značilen za posamezno dostopovno tehnologijo).

## Priloga 5: Vloga za preverjanja vpliva CPE na delovanje omrežja in storitev Telekoma Slovenije

Telekom Slovenije, d.d.  
Veleprodajni trg  
Cigaletova 15  
1000 Ljubljana

Št.:

Datum:

(izpolni TS)

Na podlagi Navodila o preverjanju skladnosti in izdaji dovoljenj za priključitev oziroma uporabo telekomunikacijske opreme in materialov v omrežju Telekoma Slovenije (Uradno glasilo Telekom Slovenije št. 7/97, 4.člen) vlagatelj podaja

### VLOGO ZA PREVERJANJE VPLIVA CPE NA DELOVANJE OMREŽJA IN STORITEV TELEKOMA SLOVENIJE,

s katero Telekom Slovenije izvede preverjanje vpliva CPE na delovanje omrežja in storitev Telekoma Slovenije in izda dovoljenje za vključevanje oziroma uporabo telekomunikacijske opreme in materialov v omrežju Telekoma Slovenije za (vrsta, tip in označba naprave):

VLAGATELJ (firma in sedež): .....  
(proizvajalec/pooblaščen zastopnik)

Kontaktna št: .....

#### PRILOGE:

Tehnična dokumentacija omogoča ocenitev skladnosti proizvoda s predpisanimi zahtevami za ta proizvod in mora pokrivati področja načrtovanja, proizvodnje in delovanje proizvoda. Dokumentacija mora obsegati naslednje elemente, pomembne za ocenitev:

1. Splošni opis tipa proizvoda, ki omogoča identifikacijo;
2. Stikalne in montažne načrte ter spiske komponent, podsestavov, vezij, itd: ..... strani;
3. Opise in razlage, potrebne za razumevanje načrtov, spiskov ter delovanja proizvoda: ..... strani;
4. Spisek standardov ali drugih predpisov, ki so uporabljeni delno ali v celoti: ..... strani;
5. Podatke in poročila o opravljenih preverjanjih, preskusih in meritvah: ..... strani;
6. Navodila za uporabo: ....., ..... strani;
7. Fotografije proizvoda (s treh značilnih strani);
8. Dokumentacijo o interoperabilnosti: ..... strani;
9. Performančne teste: ..... strani;
10. Certifikati: ..... strani;
11. Reference: ..... strani;
12. Izjavo, da niso kršene patentne ali druge lastninske pravice;
13. Izjavo o kritju stroškov testiranja.

Tehnična dokumentacija mora biti v slovenskem ali angleškem jeziku in je lahko tudi v elektronski obliki. Dostavljena dokumentacija ostane po končanem preverjanju v arhivu Telekoma Slovenije.

Kraj in datum:

Odgovorna oseba (ime, priimek, podpis, žig):

## POSTOPEK PREVERJANJA VPLIVA CPE NA DELOVANJE OMREŽJA IN STORITEV TELEKOMA SLOVENIJE:

- Operater poda vlogo za preverjanje vpliva CPE na delovanje omrežja in storitev Telekoma Slovenije,
- Za vsak tip modema priložil izjave o ustreznosti oz. skladnosti s tehničnimi specifikacijami, oziroma drugo dokumentacijo skladno z veljavnimi predpisi in zakonodajo Republike Slovenije oziroma predpisi in zakonodajo EU, ki potrjuje ustreznost posameznega modela modema:
  - a) skladnost s tehničnimi specifikacijami podanimi v vzorčni ponudbi,
  - b) zahtevam odredbe o električni opremi, ki je namenjena za uporabo znotraj določenih napetostnih mej (Ur.l. RS, št. 27/2004),
  - c) pravilniku o elektromagnetni združljivosti (Ur.l. RS, št. 84/2001, 32/2002),
  - d) pravilniku o radijski in terminalni opremi (Ur.l. RS, št. 77/2001, 40/2003),
  - e) drugim veljavnim predpisom, standardom in priporočilom, ki jih namesto navedenih lahko predpišejo mednarodni ali domači pristojni organi.
  - f) neobvezno predloži tudi predstavljeno delujočo rešitev daljinskega nadzora in upravljanja, predvsem v smislu nadgradnje programske opreme CPE.
- Operater dostavi Telekomu Slovenije minimalno 2 kosa CPE, ki ga vključevati v omrežje,
- Telekom Slovenije lahko istočasno zagotavlja preverjanje vpliva CPE na delovanje omrežja za največ 2 različna tipa CPE opreme.
- Telekom Slovenije s preverjanjem vpliva CPE na delovanje omrežja in storitev Telekoma Slovenije ne preverja delovanja modema v razmerah, kot se pojavljajo v krajevnem kablenskem omrežju, zato ne prevzema nikakršne odgovornosti glede zagotavljanja storitve končnemu uporabniku in ne daje nobenih zagotovil, da bo ta modem dejansko deloval v omrežju. Tveganje za delovanje modema, ki ga zagotavlja operater v celoti prevzema operater.
- Telekoma Slovenije po izvedenem preverjanju vpliva CPE na delovanje omrežja in storitev Telekoma Slovenije v primeru, da CPE ne povzroča motenj v delovanju omrežja in storitev izda dovoljenje za vključevanje v omrežje Telekoma Slovenije.
- V primeru, da oprema ni primerna za vključevanje v omrežje Telekoma Slovenije o ugotovitvah in razlogih obvesti operaterja.
- Ves postopek od prejema popolne vloge in prejete CPE do izdaje dovoljenja za vključevanje v primeru, da CPE ne povzroča motenj v delovanju omrežja in storitev Telekoma Slovenije, ne sme biti daljši od 30 dni.

## Priloga 6: Pogodba o nerazkrivanju in varovanju poslovnih skrivnosti

### POGODBA O NERAZKRIVANJU IN VAROVANJU POSLOVNE SKRIVNOSTI

Ta pogodba se sklepa med strankama in učinkuje od dneva zadnjega podpisa katere od strank

Telekom Slovenije, d. d., Cigaletova ulica 15, 1000 Ljubljana, matična številka: 5014018, ID številka za DDV: SI98511734, ki ga zastopa ...

in

....., matična številka:....., ID številka za DDV: ....., ki ga zastopa ...

#### I.

Pogodbeni stranki sta se dogovorili ali se dogovarjata za poslovno sodelovanje o zagotavljanju širokopasovnega dostopa z bitnim tokom na podlagi Vzorčne ponudbe za širokopasovni dostop z bitnim tokom (v nadaljevanju: poslovni namen).

Poslovni namen od obeh pogodbenih strank zahteva, da v okviru pogovorov oziroma pogajanj za sklenitev Medoperaterske pogodbe o zagotavljanju širokopasovnega dostopa do končnih uporabnikov druga drugo seznanita z določenimi informacijami, kot je dogovorjeno v nadaljevanju.

#### II.

Za namene te pogodbe se kot »zaupne informacije« štejejo vse informacije v kakršnikoli obliki in vsebovane na kateremkoli mediju, ki jih ena stranka (v nadaljevanju: posredovalna stranka) razkrije drugi stranki (v nadaljevanju: prejemna stranka) in za katere lahko prevzemna stranka upravičeno sklepa, da so zaupne informacije posredovalne stranke ali tretje osebe, zaradi vsebine ali oznake, ki jo vsebujejo, zaradi okoliščin razkritja ali zaradi same narave posredovane informacije. Posredovalna stranka bo samostojno določila, katere informacije in dokumente bo razkrila prevzemni stranki. V izogib dvomu se stranki dogovorita, da se za zaupne informacije štejejo vse take razkrite informacije ene stranke tudi pred podpisom te pogodbe zaradi poslovnega namena.

#### III.

Prejemna stranki se zavezuje, da zaupnih Informacij ne bo kopirala ali jih uporabljala za kakršenkoli drugi namen kakor za poslovni namen po tej pogodbi. Razen v kolikor ni s to pogodbo posebej dogovorjeno, prejemna stranka z razkritjem ne bo pridobila nikakršnih pravic na zaupnih informacijah.

Razen v kolikor ni s to pogodbo drugače določeno, se prevzemna stranka zavezuje, da zaupnih informacij ne bo posredovala tretji osebi, bodisi fizični osebi, podjetju, družbi, združenju ali kateremkoli drugemu subjektu iz kakršnegakoli razloga ali namena.

#### IV.

Prejemna stranka ne bo dekompilirala, razstavila ali predružačila prototipov, programske opreme ali drugih oprijemljivih objektov, ki vsebujejo zaupne informacije in katere so posredovane prevzemni stranki v skladu s to pogodbo.

Prezemna stranka se zavezuje, da bo ustrezno hranila zaupne informacije druge stranke in da bo sprejela vse take potrebne ukrepe za zavarovanje zaupnih informacij, vključno z vsemi takimi ukrepi, ki jih uporablja za varovanje lastnih zaupnih informacij in da se bo z zaupnimi informacijami ravnalo in poslovalo na tak način, da se prepreči nepooblaščen razkrivanje le teh.

Prezemna stranka ne bo brez izrecnega predhodnega pisnega soglasja posredovalne stranke uporabila, izrabila ali na kakršenkoli drug način uporabila posredovanih zaupnih informacij razen za uresničevanje poslovnega namena.

#### V.

Prejemna stranka brez predhodnega pisnega soglasja posredovalne stranke zaupnih informacij ne sme posredovati tretji osebi.

Prejemni stranki je dovoljeno posredovati zaupne informacije druge stranke svojim zaposlenim, zaposlenim v povezanih družbah, zunanjim svetovalcem in podizvajalcem, vendar le tistim osebam, ki v zvezi s poslovnim namenom in to pogodbo potrebujejo dostop do zaupnih informacij. Vse osebe, ki imajo dostop do zaupnih informacij, morajo biti seznanjene s tem dogovorom ter dejstvom, da jih le ta pravno zavezuje. Na zahtevo posredovalne stranke se prejemna stranka zavezuje zagotoviti ustrezna dokazila, da vse osebe, ki so jim razkrite zaupne informacije posredovalne stranke, spoštujejo dogovore iz te pogodbe.

Operater je seznanjen, da je Telekom Slovenije zavezanec po Zakonu o dostopu do informacij javnega značaja in da so lahko pogodba ali njeni sestavni deli predmet objave oziroma razkritja.

#### VI.

Za namene te pogodbe se za zaupne informacije ne bodo štete informacije, za katere lahko prejemna stranka dokaže, da:

- a) so bile prejemni stranki znane ali pa so bile javno dostopne, še preden jih je prejela s strani posredovalne stranke;
- b) so ali postanejo javno dostopne, brez da bi šlo za dejanje ali opustitev, ki bi pomenila kršitev te pogodbe;
- c) jih je prejemna stranka prejela od tretje osebe, ki po vedenju prejemne stranke nima obveznosti varovanja zaupnosti;
- d) jih je prejemna stranka neodvisno razvila brez uporabe zaupnih informacij;
- e) se morajo razkriti na podlagi odločbe sodišča ali drugega državnega organa v skladu s predpisi. V teh primerih mora prejemna stranka obvestiti nasprotno stranko pred posredovanjem teh informacij in se zavezuje sprejeti vse take ukrepe, da se omeji razkritje na le najnujnejši obseg.

Na podlagi pisne zahteve posredovalne stranke, katero lahko poda kadarkoli, ter tudi po prenehanju te pogodbe ali prenehanju poslovnega namena (odvisno katero je prej), se prejemna stranka zavezuje vrniti katerokoli posredovano pisno zaupno informacijo v skladu s pogoji te pogodbe in tudi vse eventualne kopije, skupaj s pisno izjavo prejemne stranke, da le ta ni zavestno zadržala v svoji lasti ali pod svojim nadzorom - posrednim ali neposrednim - kakršnekoli zaupne informacije ali kopije le-te.

#### VII.

Stranki jamčita, da imata vsa ustrezna pooblastila za sklenitev te pogodbe in da sta ustrezno ustanovljeni v skladu s predpisi države, v kateri sta ustanovljeni oziroma v kateri imata rezidenstvo. Posredovalna stranka jamči, da ima pravico razkritja v skladu s to pogodbo in da s posredovanjem zaupnih informacij ne krši nobenega predpisa ali drugega dogovora s tretjimi osebami. Posredovalna stranka na noben način ne zagotavlja, da so zaupne informacije točne ali da so primerne za določen namen.

#### VIII.

Ta pogodba začne veljati z dnem podpisa obeh pogodbenih strank in se sklepa za čas trajanja poslovnega namena in v primeru, da je Medoperaterska pogodba o zagotavljanju širokopasovnega dostopa do končnih uporabnikov sklenjena, ta pogodba velja do prenehanja Medoperaterske pogodbe o zagotavljanju širokopasovnega dostopa do končnih uporabnikov.

Obveznost varovanja zaupnosti zaupnih informacij v skladu s to pogodbo prevzemno

stranko zavezuje tudi po prenehanju te pogodbe, dokler zaupne informacije ne postanejo javno znane oziroma javno dostopne, ali dokler posredovalna stranka v pisni obliki ne obvesti prejemne stranke, da jo razrešuje obveznosti, ki jih določa ta pogodba.

Prejemna stranka skladno z veljavnimi predpisi odškodninsko odgovarja za vsako nepooblaščenno razkritje zaupnih informacij posredovalne stranke, pridobljenih na podlagi te pogodbe oziroma zaradi uresničitve dogovorjenega poslovnega namena.

Operater je seznanjen, da je Telekom Slovenije zavezanec po Zakonu o dostopu do informacij javnega značaja in da so lahko pogodba ali njeni sestavni deli predmet objave oziroma razkritja.

#### **IX.**

Stranki te pogodbe sta neodvisni ena od druge. Ta pogodba ne ustvarja partnerstva ali zastopništva ali kakega drugega podobnega razmerja med njima. Nobena od strank s podpisom te pogodbe ni pridobila nikakršnih pravic uporabe, bodisi za namene oglaševanja, publicitete ali drugih marketinških aktivnosti, v zvezi z imenom, blagovnimi znamkami ali drugimi znaki druge stranke.

#### **X.**

Pogodbeni stranki izjavljata, da nobena od njiju kakor tudi nihče drug v njenem imenu ali za njun račun pred sklenitvijo, ob sklenitvi ali po sklenitvi pogodbe kakor tudi z njo povezanega posla ni in ne bo ponudil, dal ali obljubil protipravne koristi drugi pogodbeni stranki, njenemu zaposlenemu, predstavniku, posredniku ali tretji osebi za:

- pridobitev posla ali
- sklenitev posla pod ugodnejšimi pogoji ali
- opustitev dolžnega nadzora nad izvajanjem pogodbenih obveznosti ali
- drugo ravnanje ali opustitev, s katerim je ali bi lahko bila pogodbeni stranki ali tretji osebi povzročena protipravna škoda oziroma pogodbeni stranki, njenemu zaposlenemu, članu organa vodenja ali nadzora, predstavniku ali posredniku pogodbene stranke ali tretje osebe omogočena pridobitev protipravne koristi.

Če je do zgoraj navedenih nedovoljenih ravnanj prišlo v času pred sklenitvijo ali ob sklepanju pogodbe, je taka pogodba nična. Če je do zgoraj navedenih nedovoljenih ravnanj prišlo v izvedbeni fazi pogodbe, se pogodba šteje za razvezano z učinkom od dne sklenitve pogodbe.

#### **XI.**

Za to pogodbo velja pravo Republike Slovenije, katero se tudi uporablja za razlago njenih določb.

V primeru, da eno ali več določil te pogodbe postane neveljavno, nezakonito ali neizvedljivo v kakršnemkoli pogledu, ta neveljavnost, nezakonitost ali neizvedljivost ne bo vplivala na nobeno drugo določilo tega dogovora in se bodo neveljavna, nezakonita ali neizvedljiva določila tolmačila kot da niso bila del dogovora in dogovor se bo izvajal kolikor je le možno v skladu z originalnimi pogoji in namenom.

Nobena od strank te pogodbe ne more prenesti te pogodbe v celoti ali posameznih iz nje izvirajočih pravic na tretjo osebo brez predhodnega pisnega soglasja nasprotne stranke.

Morebitna nemožnost katere od strank, da uveljavi izpolnitev katere od obveznosti druge stranke iz te pogodbe, se ne bo obravnavala kot odpoved pravici uveljavljati takšno izpolnitev ali kateregakoli drugega določila te pogodbe.

Ta pogodba vsebuje vse dogovore med strankama, ki se nanašajo na njen predmet in nadomešča vse prejšnje dogovore med strankama, ustne ali pisne, ki se nanašajo na predmet tega dogovora. Ta pogodba se lahko spreminja samo s pisnim dogovorom, ki ga podpišejo osebe, pooblaščenice da nastopajo v imenu strank.

Vsa sporočila, zahteve ali druga komunikacija, ki se nanaša na to pogodbo, mora biti v

pisni obliki in se jo izroča osebno, ali se pošilja priporočeno s povratnico, naslovljeno na stranko, na naslov naveden v glavi tega dogovora ali na naslov, ki ga sporoči ta stranka.

V \_\_\_\_\_, dne \_\_\_\_\_

Telekom Slovenije d.d.  
ki ga zastopa

V \_\_\_\_\_, dne \_\_\_\_\_

Operater  
ki ga zastopa

## **Priloga 7: Pogoji za uporabo storitev spletnega portala**

Spletni portal je namenjen vsem operaterjem, ki so AKOS obvestili o opravljanju javnih komunikacijskih storitev in imajo za storitve, ki se ponujajo s pomočjo portala, sklenjene ustrezne pogodbe s Telekomom Slovenije.

Vsak zainteresiran operater, ki je registriran pri AKOS in ima za storitve, ki se ponujajo s pomočjo portala, sklenjeno ustrezno pogodbo s Telekomom Slovenije, lahko sproži postopek za pridobitev dostopa do storitev spletnega portala. Telekom Slovenije bo v skladu z navodili v tej vzorčni ponudbi vsakemu upravičenemu operaterju dodelil geslo in omogočil dostop do spletnega portala.

Operater bo imel na spletnem portalu dostop le do tistih vsebin, ki se nanašajo na operaterske storitve, kjer ima operater s Telekomom Slovenije sklenjeno pogodbo za posamezno storitev.

Operater mora pred zahtevo za pridobitev dostopa do spletnega portala pridobiti kvalificirano digitalno potrdilo enega od izdajateljev kvalificiranih digitalnih potrdil, ki jih Telekom Slovenije priznava za vsakega uporabnika posebej. Trenutni izdajatelji kvalificiranih digitalnih potrdil, ki jih Telekom Slovenije priznava so:

- Pošta Slovenije, d.o.o.,
- Halcom, d.d.,
- NLB, d.d.,
- Ministrstvo za javno upravo.

Poleg pridobitve certifikata za vsakega uporabnika posebej, mora operater izpolnjevati tudi naslednje pogoje:

- Operater je registriran pri AKOS-u;
- Operater ima s Telekomom Slovenije sklenjeno pogodbo glede uporabe storitev, ki jih nudi spletni portal Telekoma Slovenije za operaterje;
- Operater izpolni Zahtevek za dostop, ki je Priloga št. 10 te vzorčne ponudbe,
- Operater mora izpolniti prigrasitev elektronskega naslova (lahko več) iz katerega(-ih) bo zahteval dostop, prekinitvev ali ponastavitvev gesla. V kolikor bo zahtevek v elektronski obliki prišel iz priglašene elektronskega naslova, bo Telekom Slovenije smatral, da je zadeva avtorizirana in izvedel zahtevek.

## **Pravice in obveznosti**

Imetnik mora skrbno varovati svoje geslo.

Telekom Slovenije se zaveže, da bo zagotavljal razpoložljivost spletnega portala v skladu z vzorčno ponudbo ter v skladu z medsebojno sklenjenimi pogodbami. Zagotavljal bo varno upravljanje z gesli, onemogočil nepooblaščen dostop do gesel ter zagotavljal sledenje aktivnostim uporabnikov spletnega portala.

Uporabnik se zaveže, da bo uporabljal spletni portal Telekoma Slovenije v skladu z vzorčno ponudbo in pogodbenimi zahtevami. Zagotavljal bo tajnost gesla. Upošteval bo pravila in obvestila objavljena na portalu.

Ob vsakem sumu razkritja gesla, imetnik takoj sam zamenja geslo preko ustrezne opcije na portalu.

Telekom Slovenije ne prevzema nobene formalne odgovornosti za upravljanje s kvalificiranimi digitalnimi potrdili, to je naloga vsakega operaterja posebej. Telekom Slovenije v nobenem



primeru ne skrbi za preklic veljavnosti digitalnega potrdila, za to mora poskrbeti operater sam v skladu z navodili in postopki izdajatelja kvalificiranih potrdil.

Telekom Slovenije si pridržuje pravico, da spreminja, dopolnjuje in posodablja funkcionalnost in vsebine na spletnem portalu.

Operaterju preneha pravica do uporabe spletnega portala Telekoma Slovenije, ko ne izpolnjuje več pogojev za uporabo storitev spletnega portala oziroma na lastno željo.

Telekom Slovenije avtomatično onemogoči dostop:

- če odgovorna oseba operaterja ali imetnik digitalnega potrdila prijavi ali Telekom Slovenije sam zazna možnost zlorabe dostopa;
- če kvalificirano digitalno potrdilo posameznega uporabnika ni veljavno.

## **Varnost na spletnem portalu**

Vgrajeni varnostni mehanizmi spletnega portala zmanjšujejo možnost zlorabe. Telekom Slovenije si bo s skrbnostjo dobrega strokovnjaka in dobrega gospodarstvenika trudil preprečiti vsakršne zlorabe, ne odgovarja pa za škodo, ki bi operaterju nastala iz naslova zlorab, razen če bi jo Telekom Slovenije sam povzročil namenoma ali iz hude malomarnosti.

Prijava na portal je omogočena le imetnikom kvalificiranega digitalnega potrdila in gesla. Dokler imetnik digitalnega potrdila in gesla zagotavlja zaupnost zasebnega ključa in gesla, je zagotovljena njegova identifikacija kot pooblaščenega uporabnika portala in zaščita podatkov (zaupnost in integriteta), ki se prenašajo preko spleta.

Operater in Telekom Slovenije bosta pri delu s portalom ravnala s podatki v skladu z zakonodajo, ki ureja varovanje poslovnih skrivnosti in varstvo osebnih podatkov, ter v skladu z medsebojno sklenjenimi sporazumi o varovanju poslovnih skrivnosti.

## Priloga 8: Postopek za pridobitev digitalnega potrdila in zahtevo za dostop

Postopki za uporabo spletnega portala se nahajajo na spletnem portalu v zavihku z naslovom »Pomoč«. Operater izvaja vse aktivnosti poslovanja prek spletnega portala v skladu s sklenjenimi pogodbami in vzorčno ponudbo.

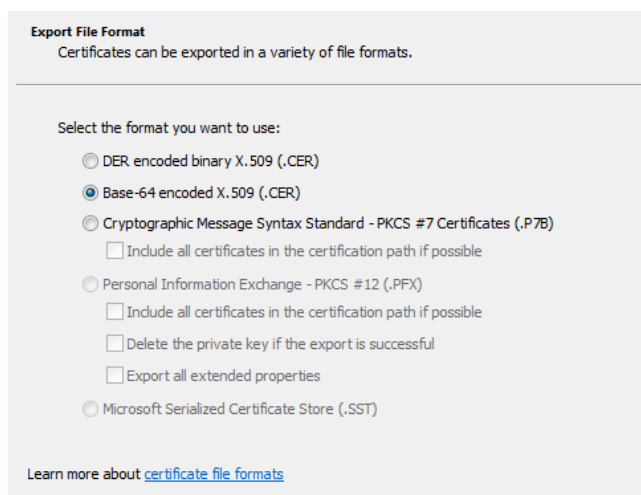
Za obveznosti in pravne učinke iz elektronske korespondence preko portala se uporabljajo določila sklenjenih pogodb in vzorčne ponudbe, podrejeno pa določbe zakona, ki ureja elektronsko poslovanje in elektronski podpis.

Če ni s pogodbo posebej dogovorjeno drugače, korespondenca šteje za prejeto, ko je po običajni poti dostopna za obdelavo kontaktni osebi oziroma informacijskemu sistemu naslovnika, ki je namenjen avtomatizirani obdelavi procesov.

Operater mora za vsakega zaposlenega posebej pridobiti kvalificirano digitalno potrdilo pri enem izmed izdajateljev kvalificiranih digitalnih potrdil, ki jih priznava Telekom Slovenije.

Nato lahko operater zahteva dostop do portala, in sicer je način sledeč:

1. Pridobitev kvalificiranega digitalnega potrdila za vsakega uporabnika posebej (to opravi operater brez posredovanja Telekoma Slovenije),
2. Operater mora iz svojega priglašenega elektronskega naslova poslati formalno zahtevo za odobritev dostopa in sicer na elektronski naslov: operaterji\_dostop@telekom.si (lahko za več uporabnikov hkrati),
3. Operater mora formalnemu zahtevku pripeti tudi javni del uporabnikovega digitalnega potrdila oziroma več javnih delov uporabniških digitalnih potrdil, če je zahteva za več uporabnikov, v obliki .CER (ASCII Base64 enkodiran javni ključ). Javni del digitalnega potrdila v zahtevani obliki se pridobi z izvozom digitalnega potrdila in izbiro opcije kot je prikazano v spodnji sliki.



4. Operater naj poimenuje javne certifikate v obliki: »ime\_priimek\_operater.CER« in jih priloži zahtevku.

Telekom Slovenije se zavezuje, da bo ob popolni vlogi izdal geslo in omogočil dostop v štirih (4) delovnih dnevih, šteto od datuma prejema zahtevka. Gesla za dostop bodo posredovana na isti elektronski naslov iz katerega je prišel zahtevke. Geslo se ob prvi prijavi obvezno spremeni.

Zaradi varnosti mora operater priglasiti elektronski naslov (možno več) iz katerih bo Telekom Slovenije, sprejemal zahteve za izdajo dostopa, onemogočitev dostopa in ponastavitve gesel ob morebitni izgubi/pozabi. Pošiljanje iz drugih elektronskih naslovov ne bo avtorizirano in se bodo elektronska sporočila avtomatično zavračala. Na priglasitveni dokument za avtorizirane elektronske naslove se mora podpisati uradna oseba operaterja. Dokument se mora poslati na Telekom Slovenije v fizični obliki.

## Priloga 9: Zahtevek za pridobitev dostopa

Način distribucije: EMAIL: TO: »operaterji\_dostop@telekom.si«

Oblika: MS-WORD (.docx) – priponka elektronskemu sporočilu

BEGIN DOCUMENT

---

### Zahtevek za pridobitev dostopa

Zahtevek za pridobitev dostopa za zaposlene pravnih ali fizičnih oseb, registriranih za opravljanje dejavnosti (v *nadaljevanju* organizacije) izpolni odgovorna oseba organizacije in eden ali več bodočih uporabnikov portala, za katere želi organizacija pridobiti dostop za opravljanje dela za organizacijo.

<b><i>Izpolni odgovorna oseba</i></b>
<b><i>Podatki o organizaciji</i></b>

Polno ime organizacije: \_\_\_\_\_

Skrajšano ime organizacije<sup>1</sup>: \_\_\_\_\_

Oznaka organizacije<sup>2</sup>: \_\_\_\_\_

*Naslov organizacije*

Naselje: \_\_\_\_\_

Ulica: \_\_\_\_\_

Hišna številka: \_\_\_\_\_

Poštna številka: \_\_\_\_\_

Pošta: \_\_\_\_\_

Matična številka organizacije: \_\_\_\_\_ Davčna številka organizacije: \_\_\_\_\_

\_\_\_\_\_

<sup>1</sup> V primeru, da v potrdilu o registraciji organizacije obstaja skrajšano ime, se le-to vpiše.

<sup>2</sup> Oznaka organizacije (največ 70 alfanumeričnih znakov, brez krilatih znakov) bo zapisana v potrdilu. Določi jo odgovorna oseba organizacije ob oddaji prvega zahtevka. Izpeljana naj bo iz registriranega skrajšanega imena organizacije, če to obstaja in sicer kot del ali akronim skrajšanega imena, brez oznake pravno organizacijske oblike in sedeža organizacije. Če organizacija nima skrajšanega imena se določi oznaka organizacije, ki je pomensko povezana z organizacijo.

**Podatki o odgovorni osebi**

Ime: \_\_\_\_\_ Priimek: \_\_\_\_\_

Davčna  
številka:

**Seznam bodočih imetnikov iz zahtevka**

Št.	Ime	Priimek	e-naslov za kontakt
1			
2			
3			
4			
5			
6			
7			
8			
9			
10			
11			
12			
13			
14			
15			
16			
17			
18			
19			
20			

---

END DOCUMENT

## **Priloga 10: Postopek za preklic dostopa**

Telekom Slovenije prekliče dostop v primeru kršitev pogodbenih obveznosti s strani operaterja, kršitev pravil uporabe ali zlorab portala s strani uporabnika, na zahtevo odgovorne osebe operaterja ali na zahtevo pristojnega organa. O datumu ter času preklica, izdajatelju zahtevka za preklic ter vzrokih za preklic mora biti vedno obveščena odgovorna oseba operaterja.

Preklic dostopa mora opraviti odgovorna oseba operaterja v primeru:

- če zazna nevarnost zlorabe podatkov (uporabniškega imena) za nepooblaščen dostop do portala;
- če imetnik ni več zaposlen pri operaterju ali je prenehal z delom za operaterja ali ni več pooblaščen za opravljanje storitev z uporabo potrdila.

Telekom Slovenije prekliče in onemogoči dostop tudi brez zahteve imetnika ali odgovorne osebe operaterja, takoj ko izve:

- da je imetnik potrdila prenehal delati v ali za operaterja,
- da so se spremenile druge okoliščine, ki vplivajo na veljavnost potrdila,
- da je bila infrastruktura izdajatelja na Telekomu Slovenije ogrožena na način, ki vpliva na zanesljivost dostopa,
- da je preklic odredilo pristojno sodišče ali pristojni organ.

Telekom Slovenije v primerih iz prejšnjega odstavka prekliče in onemogoči dostop brez predhodnega obvestila odgovorni osebi operaterja.

Preklic lahko uradna oseba zahteva samo elektronsko 24 ur na dan vse dni v letu.

Telekom Slovenije po prejemu veljavne zahteve za preklic najkasneje v štirih (4) urah prekliče dostop in o tem po elektronski pošti obvesti operaterja (pošlje se samo na priglašeni elektronski naslov iz katerega je prišla zahteva).

## Priloga 11: Zahtevek za preklic dostopa

Način distribucije: EMAIL: TO: »operaterji\_dostop@telekom.si«

Oblika: MS-WORD (.docx) – priponka elektronskemu sporočilu

BEGIN DOCUMENT

---

### Zahtevek za preklic dostopa

Zahtevek za preklic dostopa za zaposlene pravnih ali fizičnih oseb, registriranih za opravljanje dejavnosti (v nadaljnjem: organizacije), lahko izda samo odgovorna oseba organizacije in to samo iz priglašene elektronskega naslova.

Vlagatelj zahtevka za preklic odda zahtevek preko elektronske pošte na naslov: »operaterji\_dostop@telekom.si«.

<b><i>Izpolni odgovorna oseba</i></b>
---------------------------------------

<b><i>Podatki o organizaciji</i></b>
--------------------------------------

Polno ime organizacije: \_\_\_\_\_

Skrajšano ime organizacije: \_\_\_\_\_

Oznaka organizacije: \_\_\_\_\_

*Naslov organizacije*

Naselje: \_\_\_\_\_

Ulica: \_\_\_\_\_

Hišna številka: \_\_\_\_\_

Poštna številka: \_\_\_\_\_

Pošta: \_\_\_\_\_

Matična številka organizacije: \_\_\_\_\_ Davčna številka organizacije: \_\_\_\_\_

<b><i>Podatki o odgovorni osebi</i></b>
---

Ime: \_\_\_\_\_ Priimek: \_\_\_\_\_

Davčna številka: \_\_\_\_\_

<b>Ime in priimek lastnika dostopa (računa), ki se preklicuje</b>

Razlog za preklic dostopa:

- Zamenjava potrdila
  - Zloraba potrdila
  - Sprememba podatkov
  - Prenehanje uporabe
  - Ostalo
- Obrazložitev (neobvezno):

---

END DOCUMENT



## Priloga 12: Priglasitev elektronskega naslova za upravljanje z dostopi

Telekom Slovenije, d.d.  
Veleprodajni trg  
Cigaletova 15  
1000 Ljubljana

Način distribucije: fizično po pošti

BEGIN DOCUMENT

---

### Zahtevek za priglasitev elektronskega naslova za upravljanje z dostopi

<b><i>Izpolni odgovorna oseba</i></b>
---------------------------------------

<b><i>Podatki o organizaciji</i></b>
--------------------------------------

Polno ime organizacije: \_\_\_\_\_

Skrajšano ime organizacije: \_\_\_\_\_

Oznaka organizacije: \_\_\_\_\_

*Naslov organizacije*

Naselje: \_\_\_\_\_

Ulica: \_\_\_\_\_

Hišna številka: \_\_\_\_\_

Poštna številka: \_\_\_\_\_

Pošta: \_\_\_\_\_

Matična številka organizacije: \_\_\_\_\_ Davčna številka organizacije: \_\_\_\_\_

<b><i>Podatki o odgovorni osebi</i></b>
---

Ime: \_\_\_\_\_ Priimek: \_\_\_\_\_

Davčna številka: \_\_\_\_\_

<b>Priglašeni elektronski naslovi</b>

---

END DOCUMENT