

Vzorčna ponudba za širokopasovni dostop z bitnim tokom

Objavljena dne 12.2.2016

Veljavnost od dne 15.3.2016

KAZALO

1. UVOD	4
1.1. PRAVNA PODLAGA.....	4
1.2. SPLOŠNA NAČELA IN OMEJITVE VZORČNE PONUDBE	4
1.3. DEFINICIJE IN OKRAJŠAVE.....	4
1.3.1. Splošni pojmi	4
1.3.2. Tehnični pojmi	5
2. DOSTOP DO INFORMACIJ	6
3. PREDMET VZORČNE PONUDBE	6
3.1. OPERATERSKI PRODAJNI MODEL ZA ŠIROKOPASOVNI DOSTOP.....	7
3.1.1. Nacionalni dostop.....	8
3.1.2. Regijski dostop.....	8
3.1.3. Dostop na DSLAM.....	8
3.2. ZAGOTAVLJANJE LOGIČNEGA KANALA ZA STORITEV INTERNET.....	8
3.3. ZAGOTAVLJANJE LOGIČNEGA KANALA ZA STORITEV IP TELEFONIJE (VOIP)	9
3.4. ZAGOTAVLJANJE LOGIČNEGA KANALA ZA STORITEV IP TELEVIZIJE (IPTV) Z UPORABO SKUPNIH TV SIGNALOV	9
3.5. ZAGOTAVLJANJE LOGIČNEGA KANALA ZA STORITEV IP TELEVIZIJE (IPTV) Z UPORABO TV SIGNALOV OPERATERJA	10
3.6. ZAGOTAVLJANJE LOGIČNEGA KANALA ZA STORITEV VIDEO NA ZAHTEVO (VOD)	10
3.7. ZAGOTAVLJANJE LOGIČNEGA KANALA ZA STORITEV VPN.....	11
3.8. ZAGOTAVLJANJE STORITVE NAVIDEZNEGA ZASEBNEGA OMREŽJA (VPN-IP/MPLS)	11
3.9. OPREMA PRI KONČNEM UPORABNIKU (CPE) IN ZAGOTAVLJANJE LOGIČNEGA KANALA ZA UPRAVLJANJE CPE.....	11
4. TEHNIČNE OBRAZLOŽITVE	12
4.1. ARHITEKTURA OMREŽJA TELEKOMA SLOVENIJE	12
4.2. SPLOŠNE TEHNIČNE OMEJITVE PRI ZAGOTAVLJANJU STORITEV	13
4.3. TEHNIČNI POGOJI POVEZOVANJA SISTEMA	14
4.3.1. Zaključevanje uporabniških sej	14
4.3.1.1. Zaključevanje uporabniških sej na BRAS Telekoma Slovenije	14
4.3.1.2. Zaključevanje uporabniških sej na BRAS operaterja.....	14
4.3.2. Povezava Telekom Slovenije – operater na nivojih L1/L2.....	15
4.3.3. IP usmerjevalnik in RADIUS strežnik operaterja za storitev širokopasovnega dostopa do interneta 15	
4.3.4. DHCP strežniki za omogočanje storitev IP telefonije in IP televizije.....	15
4.3.5. IP usmerjevalnik in RADIUS strežnik za storitev VPN-IP/MPLS.....	16
4.3.6. Parametri povezljivosti v IP/MPLS omrežju Telekoma Slovenije.....	16
4.3.7. Medoperaterska povezava	16
4.3.8. Kvaliteta	16
4.3.9. Tehnična specifikacija CPE naprave za širokopasovni dostop do končnih uporabnikov 17	
5. POSTOPKI ZAGOTAVLJANJA ŠIROKOPASOVNEGA DOSTOPA	20
5.1. PREVERITEV	20
5.1.1. Preveritev širokopasovnega dostopa v dostopovnem bakrenem omrežju.....	20
5.1.2. Preveritev širokopasovnega dostopa v dostopovnem FTTH omrežju.....	21
5.2. NAROČILO	22
5.2.1. Naročilo širokopasovnega dostopa v dostopovnem bakrenem omrežju	23
5.2.2. Naročilo širokopasovnega dostopa v dostopovnem FTTH omrežju	24
5.3. IZVEDBA NAROČILA.....	24
5.3.1. Izvedba naročila širokopasovnega dostopa v dostopovnem bakrenem omrežju.....	26
5.3.2. Izvedba naročila širokopasovnega dostopa v dostopovnem FTTH omrežju.....	27
5.4. IZKLJUČITEV ŠIROKOPASOVNEGA DOSTOPA	27
5.5. PREHODI MED OPERATERSKIMI STORITVAMI.....	28
5.6. VKLJUČITEV NAVIDEZNEGA ZASEBNEGA OMREŽJA (VPN-IP/MPLS).....	28

6.	SPLETNI PORTAL ZA OPERATERJE	29
7.	ODPRAVA NAPAK	29
8.	NIVO ZAGOTAVLJANJA STORITVE IN POGODBENE KAZNI.....	31
8.1.	ZAGOTAVLJANJE VKLJUČITVE ŠIROKOPASOVNEGA DOSTOPA	32
8.2.	ZAGOTAVLJANJE ODPRAVE NAPAK	32
8.3.	VZDRŽEVANJE	33
9.	MEDSEBOJNO OBVEŠČANJE	33
9.1.	SPLOŠNO	33
9.2.	INFORMACIJE O TOPOLOGIJI OMREŽJA	33
9.3.	INFORMACIJE O NAČRTIH POSODABLJANJA OMREŽJA	34
9.4.	PODATKI O KAKOVOSTI	34
10.	OBRAČUNAVANJE STORITEV	34
11.	POSTOPEK SKLENITVE POGODBE	34
12.	ZAVAROVANJE OBVEZNOSTI	35
12.1.	ZAVAROVANJE OBVEZNOSTI OB SKLENITVI POGODBE.....	35
12.2.	ZAVAROVANJE OBVEZNOSTI V ČASU TRAJANJA POGODBENEGA RAZMERJA	36
12.3.	ZAVAROVANJE OBVEZNOSTI ZARADI NEPLAČEVANJA OBVEZNOSTI	37
12.4.	POPILAČILO IZ ZAVAROVANJA	37
12.5.	REKLAMACIJE RAČUNOV	37
12.6.	SPORNOST RAČUNOV	38
12.7.	NERAZUMNOST ZAGOTAVLJANJA OPERATERSKEGA DOSTOPA IN STORITEV V PRIMERU NEPLAČIL 38	
13.	SANKCIJE ZA KRŠITVE POGOJEV, IZKLJUČITVE IN OMEJITVE ODGOVORNOSTI.....	39
14.	VELJAVNOST IN ODPOVED POGODBE	40
15.	SPREMEMBA VZORČNE PONUDBE.....	41
16.	VAROVANJE POSLOVNE SKRIVNOSTI	41
17.	PRILOGE.....	42
	PRILOGA 1: MEDOPERATERSKA POGODBA O ZAGOTAVLJANJU ŠIROKOPASOVNEGA DOSTOPA DO KONČNIH UPORABNIKOV NA RAVNI IP PROTOKOLA	43
	PRILOGA 2: CENE IN ZARAČUNAVANJE STORITEV VZORČNE PONUDBE.....	48
	PRILOGA 3: OBRAZEC ZA PRIJAVO NAPAKE NA ŠIROKOPASOVNEM PRIKLJUČKU	59
	PRILOGA 4: OBRAZEC ZA PRIJAVO MOTNJE NA VPN-IP/MPLS.....	60
	PRILOGA 5: OBRAZEC ZA VKLJUČITEV VPN-IP/MPLS	61
	PRILOGA 6: VLOGA ZA PREVERJANJA VPLIVA CPE NA DELOVANJE OMREŽJA IN STORITEV TELEKOMA SLOVENIJE	62
	PRILOGA 7: POGODBA O NERAZKRIVANJU IN VAROVANJU POSLOVNIH SKRIVNOSTI.....	64
	PRILOGA 8: POGOJI ZA UPORABO STORITEV SPLETNEGA PORTALA	67
	PRILOGA 9: POSTOPEK ZA PRIDOBITEV DIGITALNEGA POTRDILA IN ZAHTEVO ZA DOSTOP.....	69
	PRILOGA 10: ZAHTEVEK ZA PRIDOBITEV DOSTOPA.....	71
	PRILOGA 11: POSTOPEK ZA PREKLIC DOSTOPA	73
	PRILOGA 12: ZAHTEVEK ZA PREKLIC DOSTOPA.....	74
	PRILOGA 13: PRIGLASITEV ELEKTRONSKEGA NASLOVA ZA UPRAVLJANJE Z DOSTOPI.....	76

1. Uvod

1.1. Pravna podlaga

Telekom Slovenije, d.d. (v nadaljevanju: Telekom Slovenije) objavlja to Vzorčno ponudbo za širokopasovni dostop z bitnim tokom (v nadaljevanju: vzorčna ponudba) na podlagi odločb AKOS št. 38244-2/2011/7 z dne 19.4.2011 in št. 38244-2/2015/3 z dne 25.1.2016 (v nadaljevanju odločba AKOS).

Telekom Slovenije in operater medsebojna razmerja v zvezi z zagotavljanjem širokopasovnega dostopa uredita s pogodbo, pod pogoji vzorčne ponudbe, ki so sestavni del sklenjene pogodbe, in ob upoštevanju predpisov, ki veljajo v Republiki Sloveniji. Za razmerja, ki se s pogodbo ne uredijo drugače, veljajo določila Obligacijskega zakonika, če ta ne nasprotujejo kogentni specialni ureditvi na področju elektronskih komunikacij.

Operater lahko koristi storitve širokopasovnega dostopa preko dostopovnega optičnega FTTH omrežja v kolikor sklene novo pogodbo o zagotavljanju širokopasovnega dostopa, ki je priloga vzorčne ponudbe in vključuje storitve širokopasovnega dostopa preko dostopovnega bakrenega in dostopovnega optičnega FTTH omrežja.

1.2. Splošna načela in omejitve vzorčne ponudbe

Telekom Slovenije je v primeru sklenitve pogodb o zagotavljanju širokopasovnega dostopa do končnih uporabnikov na ravni IP protokola lastnik vseh pripadajočih elementov omrežja, ki jih priskrbi sam ali po svojih podizvajalcih. Če ni za posamezne primere izrecno drugače določeno, pogodba ne vključuje nikakršnega prenosa lastninske pravice ali pravic industrijske lastnine.

Telekom Slovenije zagotavlja storitev na lokacijah oziroma do posameznih končnih uporabnikov, kjer njegova razpoložljiva tehnična infrastruktura to dopušča.

1.3. Definicije in okrajšave

1.3.1. Splošni pojmi

AKOS je Agencija za komunikacijska omrežja in storitve Republike Slovenije.

Cenik je veljavni cenik, ki je del vzorčne ponudbe, ali veljavni cenik telekomunikacijskih storitev v notranjem in mednarodnem prometu, ki je dosegljiv na spletni strani www.telekom.si, oziroma drug veljaven objavljen cenik ali veljavne oziroma ponujene cene Telekoma Slovenije.

Delovni dan Telekoma Slovenije je vsak dan od ponedeljka do petka od 08.00 do 15.00 ure, razen ob sobotah in nedeljah ter praznikih in dela prostih dnevih, ki veljajo v Republiki Sloveniji.

Dostopovno omrežje je omrežje preko katerega dostopamo do končnega uporabnika znotraj regije.

Hišna inštalacijska napeljava je del hišne komunikacijske napeljave, ki poteka od vstopne točke v večstanovanjski objekt do optične priključne doze.

Interna inštalacija je namestitev vodov in telekomunikacijske opreme znotraj objekta uporabnika ali ponudnika elektronskih komunikacijskih storitev.

Jedro omrežje je povezovalno omrežje med regijami.

Krajevna zanka je komunikacijski vod, ki povezuje omrežno priključno točko na naročnikovi strani z najbližjim glavnim razdelilnikom ali drugo enakovredno napravo v fiksnem javnem telefonskem omrežju.

Omrežna optična priključna točka je točka na strani končnega uporabnika, kjer se stikata optično vlakno Telekom Slovenije in naročnikova napeljava. V njej ima naročnik dostop do javnega komunikacijskega omrežja.

Omrežna priključna točka je fizična točka na strani končnega uporabnika, kjer se stikata krajevna zanka in hišna inštalacija končnega uporabnika in v kateri ima naročnik dostop do javnega komunikacijskega omrežja.

Operater je operater javnih komunikacijskih storitev, ki s Telekomom Slovenije namerava skleniti, sklepa ali je sklenil pogodbo za storitev širokopasovnega dostopa do interneta.

Parice primerne za vključitev širokopasovnega dostopa so tiste proste ali zasedene parice v kablu, ki nimajo statusa rezervnih ali nanje niso priključeni naročniški multipleksorji in, ki so hkrati za vključitev širokopasovnega dostopa uporabne v tehničnem pogledu.

Pogodba pomeni eno ali več izmed naslednjih pogodb med Telekomom Slovenije in operaterjem o zagotavljanju širokopasovnega dostopa do končnega uporabnika na ravni IP protokola ali ostalih komercialnih dopolnilnih storitev. Pogodba vključuje pogoje te vzorčne ponudbe.

Rezervne parice so parice, ki so namenjene izključno vzdrževanju in se uporabljajo le v posebnih okoliščinah.

Samostojni širokopasovni dostop pomeni širokopasovni dostop na krajevni zanki, na kateri ni vključena PSTN ali ISDN telefonska storitev.

Širokopasovni dostop pomeni zagotavljanje povezljivosti z bitnim tokom od razmejitvene točke na lokaciji končnega uporabnika do priključne točke operaterja v omrežju Telekom Slovenije.

Širokopasovni dostop do interneta pomeni dostop s hitrostjo višjo od 144 kbit/s.

Telekom Slovenije pomeni Telekom Slovenije, d.d.

Telekomunikacijski kabelski izvod (TKI) je element telekomunikacijskega kabelskega omrežja, ki omogoča dostop in eksploatacijo posameznih kabelskih parov.

Vzorčna ponudba je vzorčna ponudba za širokopasovni dostop z bitnim tokom.

ZEKom pomeni Zakon o elektronskih komunikacijah -1 (Uradni list RS, št.109/2012).

1.3.2. Tehnični pojmi

ADSL - asymmetric digital subscriber line, nesimetrični digitalni naročniški vod

ATM - asynchronous transfer mode, asinhroni prenosni način

BGP - border gateway protocol, protokol mejnih usmerjevalnikov

BRAS - broadband remote access server, strežnik za širokopasovni oddaljeni dostop

CHAP - challenge handshake authentication protocol, avtentikacijski protokol z usklajevanjem zahtev za geslo

CoS – Class of Service – razred storitve

CPE - Customer Premises Equipment – oprema pri stranki

DSLAM - digital subscriber line access multiplexer- dostopovni multiplekser digitalnega naročniškega voda

DNS - domain name server, strežnik domenskih imen
EMX sistem – napredna naprava za večkratno izkoriščanje bakrenih paric, ki omogoča multipleksiranje več PSTN in Ethernet signalov preko bakrene parice
FTTH – Fiber To The Home, optična vlakna do hiše, ...
GPON – Gigabit-capable Passive Optical Network – pasivno optično omrežje v načinu točka – več točk
IEEE - Institute of Electrical and Electronics Engineers
IP - Internet protocol, internetni protokol
IPTV – Internet Protocol Television, televizija preko internetnega protokola
IP/MPLS - Internet protocol / multiprotocol label switching, internetni protokol / večprotokolna komutacija z zamenjavo label
ISP - internet service provider, ponudnik internetnih storitev ali operater
MiniMSAN – Mini Multi Service Access Node – majhno večstoritveno dostopovno vozlišče
ONT – Optical Network Termination – optična zaključna enota
OSPF - open shortest path first, najprej odprta najkrajša pot
PE - provider edge device, robna naprava ponudnika
POP- Point Of Presence – dostopovno vozlišče
PPPoE - point to point protocol over ethernet, protokol od točke do točke preko etherneteta
QoS - quality of service, kakovost storitve
RADIUS - remote authentication dial-in user service, komutirana uporabniška storitev z oddaljeno avtentikacijo
RFC - Request For Comments – zahteve za pripombe
VDSL – very high speed digital subscriber line, digitalni naročniški vod visokih hitrosti
VLAN - virtual local area network, navidezno lokalno omrežje
VoIP – Voice over Internet Protocol, telefonija preko internetnega protokola
VP - virtual path, navidezna pot
VPI/VCI - virtual path identifier / virtual channel identifier , identifikator navidezne poti / identifikator navideznega kanala
VPN - virtual private network, navidezno zasebno omrežje
VPN-IP/MPLS – navidezno zasebno omrežje po standardu RFC 4364 (prej RFC 2547)
VRF - virtual route forwarding, predaja navideznih smeri

2. Dostop do informacij

Vse zahteve in informacije glede vzorčne ponudbe so na Telekomu Slovenije dostopne na naslovu:

Telekom Slovenije, d.d.
Sektor za veleprodajo
Cigaletova 15
1546 Ljubljana

Operaterji lahko dostopajo do podatkov, ki so predmet te vzorčne ponudbe, preko spletnega mesta www.telekom.si.

Telekom Slovenije postopno informatizira dostop do informacij o storitvah povezanih z vzorčno ponudbo ter postopke poizvedbe, naročanja in obveščanja. O napredku bo Telekom Slovenije obveščal operaterje.

3. Predmet vzorčne ponudbe

Predmet vzorčne ponudbe je zakup širokopasovnega dostopa z bitnim tokom za zagotavljanje širokopasovnega dostopa do končnega uporabnika preko dostopovnega bakrenega in optičnega FTTH omrežja, agregacijskega omrežja in jedrnega omrežja Telekoma Slovenije.

Zakup širokopasovnega dostopa z bitnim tokom operaterjem omogoča ponujanje naslednjih storitev:

- internet
- IP telefonija (VoIP)
- IP televizija (IPTV)
- video na zahtevo (VoD)
- navidezno zasebno omrežje (VPN-IP/MPLS)
- upravljanje CPE

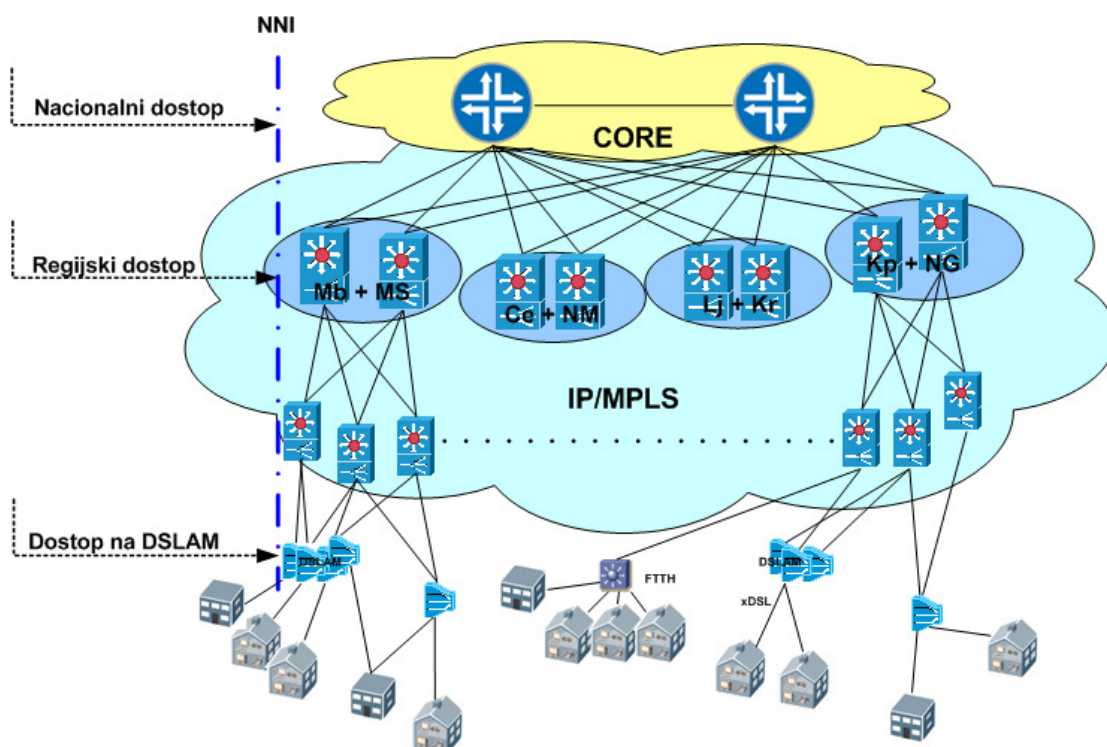
Operater sme uporabljati storitve po pogodbi za lastno ponujanje širokopasovnega dostopa končnim uporabnikom. Uporaba storitve za opravljanje drugih storitev ali omogočanje uporabe s strani tretje osebe je mogoča samo s predhodnim pisnim soglasjem Telekom Slovenije.

V okviru širokopasovnega dostopa z bitnim tokom Telekom Slovenije ponuja pakete različnih storitev, hitrosti in tehnologij, ki so opredeljeni v ceniku. Skladno s tehničnimi možnostmi se za obstoječe storitve na predlog operaterjev ponudba lahko dopolni z novimi paketi ali se spremenijo drugi parametri.

3.1. Operaterski prodajni model za širokopasovni dostop

Telekom Slovenije glede na nivo povezovanja operaterja z omrežjem Telekoma Slovenije omogoča naslednje operaterske prodajne modele:

- nacionalni dostop,
- regijski dostop,
- dostop na DSLAM.



Slika 1: Dostop do storitev vzorčne ponudbe

3.1.1. Nacionalni dostop

Telekom Slovenije v primeru nacionalnega dostopa operaterju zagotavlja širokopasovni dostop z bitnim tokom do končnih uporabnikov preko dostopovnega, agregacijskega in jedrnega omrežja.

Povezava med omrežjem Telekoma Slovenije in operaterjem, preko katere operater lahko dostopa do vseh končnih uporabnikov v omrežju Telekoma Slovenije na območju Republike Slovenije je možna na lokacijah Ljubljana ali Maribor.

Konfiguracijo omrežja Telekom Slovenije izvaja na zahtevo operaterjev po medsebojno usklajeni tehnični rešitvi in v skladu s tehničnimi možnostmi v omrežju. Stroške priprave tehnične rešitve, konfiguracije omrežja in morebitne prestatitve končnih uporabnikov Telekom Slovenije zaračuna operaterju.

3.1.2. Regijski dostop

Telekom Slovenije v primeru regijskega dostopa operaterju zagotavlja širokopasovni dostop z bitnim tokom do končnih uporabnikov preko dostopovnega in agregacijskega omrežja na področju posamezne regije.

Omrežje Telekoma Slovenije je razdeljeno na 4 regije: Ljubljana – Kranj, Maribor - Murska Sobota, Celje – Novo mesto, Koper - Nova Gorica.

Operater lahko izbere priključitev na eno ali več izmed štirih regij. Preko posamezne regijske povezave operater lahko dostopa do vseh končnih uporabnikov na posamezni regiji.

Konfiguracijo omrežja Telekom Slovenije izvaja na zahtevo operaterjev po medsebojno usklajeni tehnični rešitvi in v skladu s tehničnimi možnostmi v omrežju. Stroške priprave tehnične rešitve, konfiguracije omrežja in morebitne prestatitve končnih uporabnikov Telekom Slovenije zaračuna operaterju.

3.1.3. Dostop na DSLAM

Telekom Slovenije v primeru dostopa na DSLAM operaterju zagotavlja širokopasovni dostop z bitnim tokom do končnih uporabnikov preko dostopovnega omrežja na področju posamezne lokacije DSLAM-a v omrežju Telekoma Slovenije. Na posamezni lokaciji DSLAM-a lahko operater dostopa do končnih uporabnikov vezanih na to lokacijo.

Telekom Slovenije lahko dostop na DSLAM nivoju zagotovi z namestitvijo dodatnih naprav na lokaciji DSLAM-a. Posamezne povezave Telekom Slovenije izvaja na zahtevo operaterjev po medsebojno usklajeni tehnični rešitvi in v skladu s tehničnimi možnostmi v omrežju. Stroške priprave tehnične rešitve, konfiguracije omrežja, naprav in morebitne prestatitve končnih uporabnikov Telekom Slovenije zaračuna operaterju.

3.2. Zagotavljanje logičnega kanala za storitev internet

Telekom Slovenije sam ali po podizvajalcih zagotavlja povezljivost med končnim uporabnikom in operaterjem. Operaterju v povezavi s širokopasovnim dostopom Telekom Slovenije zagotavlja navidezni kanal za storitev interneta preko omrežja Telekoma Slovenije. Telekom Slovenije v tem primeru zagotavlja:

- navidezni kanal in QoS v dostopovnem omrežju in prenos v omrežju IP/MPLS
- medoperatersko povezavo od Telekoma Slovenije do omrežja operaterja

Storitev Telekom Slovenije zagotavlja v povezavi z zagotavljanjem širokopasovnega dostopa do končnih uporabnikov preko EMX, ADSL, ADSL2plus, VDSL2 in FTTH v skladu z opredelitvami v ceniku.

Telekom Slovenije zagotavlja kapacitete za storitev internet v IP/MPLS in dostopovnem omrežju Telekoma Slovenije v obsegu znotraj skupnega koncentracijskega razmerja 1:20 skladno s cenikom mesečnih zakupnin za posamezen širokopasovni dostop do interneta. V primeru, da je koncentracijsko razmerje skupnih prenosnih kapacitet za storitev internet, ki ga dosega posamezen operater, manjše od skupnega koncentracijskega razmerja 1:20, bo Telekom Slovenije dodatne kapacitete za storitev internet v IP/MPLS in dostopovnem omrežju zaračunal skladno s ponudbo v ceniku.

Koncentracijsko razmerje skupnih prenosnih kapacitet za storitev internet predstavlja razmerje med dejansko potrebnimi kapacitetami za prenos podatkov v IP/MPLS in dostopovnem omrežju in vsote največjih prenosnih internetnih hitrosti v smeri proti uporabniku vseh širokopasovnih priključkov. Za merjenje dejansko potrebnih kapacitet se uporablja metoda 95th percentile največje obremenitve v posameznem mesecu.

3.3. Zagotavljanje logičnega kanala za storitev IP telefonije (VoIP)

Operater v povezavi s širokopasovnim dostopom lahko zakupi logični kanal, ki mu omogoča ponujanje storitev IP telefonije. Telekom Slovenije v tem primeru zagotavlja:

- navidezni kanal in QoS za VoIP v dostopovnem omrežju
- logične povezave in QoS za VoIP v omrežju IP/MPLS
- medoperatersko povezavo za VoIP od Telekoma Slovenije do omrežja operaterja

Storitev Telekom Slovenije zagotavlja v povezavi z zagotavljanjem širokopasovnega dostopa do končnih uporabnikov preko ADSL, ADSL2plus, VDSL2 in FTTH. Telekom Slovenije zagotavlja storitev v skladu z opredelitvami v ceniku.

Telekom Slovenije zagotavlja dodaten logični kanal za VoIP na eni že obstoječi medoperaterski povezavi. Zagotavljanje dodatnega logičnega kanala zahteva ustrezno povečanje kapacitete medoperaterske povezave operaterja z omrežjem Telekoma Slovenije.

3.4. Zagotavljanje logičnega kanala za storitev IP televizije (IPTV) z uporabo skupnih TV signalov

Operater v povezavi s širokopasovnim dostopom lahko zakupi logični kanal, ki mu omogoča ponujanje storitev IP televizije z uporabo skupnih TV signalov. Telekom Slovenije v tem primeru zagotavlja:

- navidezni kanala in QoS za IPTV v dostopovnem omrežju
- multicast način prenosa skupnih TV signalov v omrežju IP/MPLS

Storitev Telekom Slovenije zagotavlja v povezavi z zagotavljanjem širokopasovnega dostopa do končnih uporabnikov preko ADSL2plus, VDSL2 in FTTH.

Skupni TV signali so signali linearnih TV programov, ki jih Telekom Slovenije sprejema od izdajateljev v svoji sprejemni postaji. Multicast način prenosa skupnih TV signalov v omrežju IP/MPLS ne vključuje signalov samih. Za zajem in tehnično dobavo samih signalov TV programov mora operater s Telekomom Slovenije skleniti pogodbo za zajem in tehnično dobavo le teh, ter sam in na lastne stroške urediti pravice z izdajatelji programov in kolektivnimi organizacijami. Telekom Slovenije zagotavlja možnost nabora signalov iz celotnega nabora televizijskih signalov, ki jih Telekom Slovenije nudi svojim končnim

naročnikom, razen če lastnik avtorskih pravic ne prepoveduje distribucije signala. Multicast način prenosa skupnih TV signalov v omrežju IP/MPLS ne obsega prenosa avtorskih in sorodnih pravic na vsebinah. Multicast način prenosa skupnih TV signalov v omrežju IP/MPLS se zaračuna v skladu s ponudbo v ceniku.

Ponudba storitve IPTV in programska shema ni predmet te vzorčne ponudbe.

Telekom Slovenije v dostopovnem omrežju zagotavlja kapacitete za storitev IPTV z uporabo skupnih TV signalov, IPTV z uporabo TV signalov operaterja in za storitev VoD, glede na razpoložljivost kapacitet v omrežju in v skladu s ponudbo v ceniku. V primeru, ko operater uporablja storitev IPTV z uporabo skupnih TV signalov in ne uporablja storitev IPTV z uporabo TV signalov operaterja in/ali storitve VoD se storitev v skladu s ponudbo v ceniku realizira v skupnem navideznem omrežju Telekoma Slovenije.

3.5. Zagotavljanje logičnega kanala za storitev IP televizije (IPTV) z uporabo TV signalov operaterja

Operater v povezavi s širokopasovnim dostopom lahko zakupi logični kanal, ki mu omogoča ponujanje storitev IP televizije z uporabo TV signalov operaterja. Telekom Slovenije v tem primeru zagotavlja:

- navidezni kanal in QoS za IPTV v dostopovnem omrežju
- multicast način prenosa TV signalov operaterja v omrežju IP/MPLS
- medoperatersko povezavo za IPTV od Telekoma Slovenije do omrežja operaterja

Storitev Telekom Slovenije zagotavlja v povezavi z zagotavljanjem širokopasovnega dostopa do končnih uporabnikov preko ADSL2plus, VDSL2 in FTTH. Navidezni kanal in QoS v dostopovnem omrežju je enoten za storitve IPTV z uporabo skupnih TV signalov, IPTV z uporabo TV signalov operaterja in za storitev VoD.

Multicast način prenosa TV signalov operaterja v omrežju IP/MPLS vključuje zagotavljanje prenosa opredeljene skupne kapacitete TV signalov operaterja v skladu s ponudbo v ceniku. Način in kvaliteta multicast načina prenosa TV signalov operaterja, ki jo zagotavlja Telekom Slovenije je enaka, kot jo zagotavlja samemu sebi.

Multicast način prenosa TV signalov operaterja v omrežju IP/MPLS ne vključuje signalov samih. Zajem in tehnična dobava samih signalov TV programov ni predmet te vzorčen ponudbe. Multicast način prenosa TV signalov operaterja v omrežju IP/MPLS ne obsega prenosa avtorskih in sorodnih pravic na vsebinah.

Telekom Slovenije v dostopovnem omrežju zagotavlja kapacitete za storitev IPTV z uporabo skupnih TV signalov, IPTV z uporabo TV signalov operaterja in za storitev VoD, glede na razpoložljivost kapacitet v omrežju in v skladu s ponudbo v ceniku.

Telekom Slovenije zagotavlja dodaten logični kanal za IPTV na eni že obstoječi medoperaterski povezavi.

3.6. Zagotavljanje logičnega kanala za storitev video na zahtevo (VoD)

Operater v povezavi s širokopasovnim dostopom lahko zakupi logični kanal, ki mu omogoča ponujanje storitev videa na zahtevo. Telekom Slovenije v tem primeru zagotavlja:

- navidezni kanal in QoS za VoD v dostopovnem omrežju
- unicast način prenosa vsebin v omrežju IP/MPLS
- medoperatersko povezavo za VoD od Telekoma Slovenije do omrežja operaterja

Storitev Telekom Slovenije zagotavlja v povezavi z zagotavljanjem širokopasovnega dostopa do končnih uporabnikov preko ADSL2plus, VDSL2 in FTTH. Navidezni kanal in QoS v dostopovnem omrežju je enoten za storitve IPTV z uporabo skupnih TV signalov, IPTV z uporabo TV signalov operaterja in za storitev VoD.

Telekom Slovenije v omrežju IP/MPLS zagotavlja kapacitete za unicast način prenosa vsebin za storitev VoD, glede na razpoložljivost kapacitet v omrežju in v skladu s ponudbo v ceniku. Način in kvaliteta unicast načina prenosa vsebin operaterja, ki jo zagotavlja Telekom Slovenije je enaka, kot jo zagotavlja samemu sebi.

Telekom Slovenije v dostopovnem omrežju zagotavlja kapacitete za storitev IPTV z uporabo skupnih TV signalov, IPTV z uporabo TV signalov operaterja in za storitev VoD, glede na razpoložljivost kapacitet v omrežju in v skladu s ponudbo v ceniku.

Telekom Slovenije zagotavlja dodaten logični kanal za VoD na eni že obstoječi medoperaterski povezavi.

3.7. Zagotavljanje logičnega kanala za storitev VPN

Telekom Slovenije sam ali po podizvajalcih zagotavlja povezljivost med končnim uporabnikom in operaterjem. Operaterju v povezavi s širokopasovnim dostopom Telekom Slovenije zagotavlja navidezni kanal za storitev VPN preko omrežja Telekoma Slovenije. Telekom Slovenije v tem primeru zagotavlja:

- navidezni kanal in QoS za VPN v dostopovnem omrežju
- prenos v omrežju IP/MPLS
- medoperatersko povezavo od Telekoma Slovenije do omrežja operaterja

Storitev Telekom Slovenije zagotavlja v povezavi z zagotavljanjem širokopasovnega dostopa do končnih uporabnikov preko xDSL tehnologije v skladu z opredelitvami v ceniku.

3.8. Zagotavljanje storitve navideznega zasebnega omrežja (VPN-IP/MPLS)

Operaterju v povezavi s širokopasovnim dostopom Telekom Slovenije zagotavlja storitev navideznega zasebnega omrežja VPN-IP/MPLS RFC 4364 (RFC 2547bis) preko omrežja Telekoma Slovenije.

Za potrebe storitev VPN-IP/MPLS Telekom Slovenije sam ali po podizvajalcih zagotavlja:

- navidezni kanal in QoS za VPN-IP/MPLS v dostopovnem omrežju
- prenos v omrežju IP/MPLS v logično ločenem navideznem omrežju za posameznega VPN uporabnika v IP/MPLS omrežju Telekoma Slovenije skladno s ponudbo v ceniku
- logično ločene navidezne kanale za posamezne VPN končne uporabnike s skupno prometno politiko na obstoječi medoperaterski povezavi

Storitev VPN-IP/MPLS Telekom Slovenije zagotavlja preko xDSL tehnologije na prodajnem modelu nacionalnega dostopa, skladno s ponudbo v ceniku.

3.9. Oprema pri končnem uporabniku (CPE) in zagotavljanje logičnega kanala za upravljanje CPE

Opremo pri končnem uporabniku (CPE) pri zagotavljanju širokopasovnega dostopa z bitnim tokom na xDSL in FTTH širokopasovnem dostopu zagotavlja operater in je last operaterja.

Operater je v celoti odgovoren za vključevanje CPE, delovanje CPE, vzdrževanje CPE in zagotavljanje parametrov QoS, ki jih zagotavlja CPE.

V omrežje Telekoma Slovenije se lahko skladno z opredelitvami v tej vzorčni ponudbi vključujejo CPE, ki ustrezajo tehničnimi opredelitvam, za katere je preverjen vpliv na delovanje omrežja in storitev Telekoma Slovenije in je s strani Telekoma Slovenije izdano dovoljenje za vključevanje v omrežje.

Na obstoječih širokopasovnih priključkih na xDSL dostopu, na katerih je vključena CPE oprema last Telekoma Slovenije se storitve še naprej zagotavljajo preko vključene CPE opreme Telekoma Slovenije. Stroški zagotavljanja CPE opreme se zaračunajo v skladu s cenikom.

Storitve preko EMX dostopa se zagotavljajo izključno preko CPE, ki jo zagotavlja Telekom Slovenije in je last Telekoma Slovenije. Stroški zagotavljanja CPE opreme se zaračunajo v skladu s cenikom.

Storitve prek optičnega FTTH omrežja na GPON dostopni tehnologiji se zagotavljajo izključno prek optične zaključne enote (ONT), ki jo zagotavlja Telekom Slovenije in je last Telekoma Slovenije. CPE oprema operaterja se na optično zaključno enoto vključuje preko RJ-45 1000/100/10 BASE-T ethernet vmesnika.

V primeru, ko optično zaključno enoto ali CPE zagotavlja Telekom Slovenije se optična zaključna enota ali CPE smatra kot del omrežja Telekoma Slovenije in kot tako jo ima Telekom Slovenije v polnem nadzoru in upravljanju. Operater odgovarja za vsakršno škodo, ki bi nastala zaradi poškodbe, odtujitve ali spremembe opreme po splošnih pravilih o odškodninski odgovornosti. Na enak način odgovarja operater tudi v primeru, da je tovrstno škodo povzročil končni uporabnik, razen če dokaže, da je na razumen način opozoril končnega uporabnika o vsem, kar je potrebno, da se škoda prepreči.

Operater lahko zakupi logični kanal, ki mu omogoča upravljanje CPE. Telekom Slovenije v tem primeru zagotavlja dodaten navidezni kanal in QoS v dostopnem omrežju, logične povezave in QoS v omrežju IP/MPLS in povezavo od Telekoma Slovenije do omrežja operaterja.

Telekom Slovenije zagotavlja dodaten logični kanal za upravljanje CPE na eni že obstoječi medoperaterski povezavi.

4. Tehnične obrazložitve

4.1. Arhitektura omrežja Telekoma Slovenije

Omrežje Telekoma Slovenije je sestavljeno iz jedrnega, agregacijskega in dostopnega omrežja.

V jedrnem in agregacijskem omrežju se izvaja navidezno dodeljevanje resursov in s tem omogoča ponudnikom storitev, da uporabljajo omrežje Telekoma Slovenije kot transportno omrežje za svoje storitve in pri tem ne vplivajo na druge ponudnike. V omrežju je omogočeno, da ponudniki storitev neodvisno ponujajo npr. internetni dostop, VoIP, IPTV, VoD, VPN-IP/MPLS pri čemer za vse ponudnike storitev v omrežju veljajo enotne tehnične omejitve.

Jedro omrežja sestavljajo štiri regijska vozlišča. Vsaka regija ima po 2 RAR-a, ki sta v redundantni vezavi tako, da prekinitev ene od povezav LAR-RAR ne vpliva na zagotavljanje storitev naročnikom. V vsakem regijskem vozlišču se za zaključevanje uporabniških sej uporabljajo BRAS naprave.

V omrežju Telekoma Slovenije je implementiran Ethernet agregacijski model. Za dostop do DSLAM-ov se uporablja ethernet omrežje z lokalnimi in regionalnimi ethernet agregacijskimi stikali. Za AAA proces za internetne storitve se uporablja BRAS, video in VoIP storitve pa se vodijo mimo BRAS-a.

DSLAM-i se povezujejo na jedrno omrežje IP/MPLS preko Ethernet agregacijskih omrežij. Direktna povezava DSLAM-ov so izvedene preko ethernet vmesnikov. Kot parameter za oznako povezave se uporablja VLAN-ID (VID). Po priporočilih broadband foruma obstajata dva koncepta ločevanja IP prometa. Telekom Slovenije podpira VLAN per service.

Dostopovno omrežje je postavljeno na osnovi Multi Edge arhitekture, z uporabo storitvenih modelov VLAN per service ali N:1 VLAN arhitekturo. Za vsako storitev je v agregacijskem omrežju pripravljen svoj S-VLAN, ki se ponovi za vsako dostopno lokacijo (IP DSLAM). V omrežju je vzpostavljen »per service per location S-VLAN« servisni S-VLAN na lokacijo. Servisni VLAN-i so vzpostavljeni do MSAN elementov, preko katerih se končni uporabniki vključujejo v posamezne VLAN-e.

4.2. Splošne tehnične omejitve pri zagotavljanju storitev

Telekom Slovenije zagotavlja storitev na lokacijah oziroma do posameznih končnih uporabnikov, kjer njegova lastna obstoječa tehnična infrastruktura to dopušča (npr. Telekom Slovenije ima na določeni lokaciji IP DSLAM, dostopovno omrežje omogoča nastavitve zahtevanih parametrov, ni tehničnih omejitev IP DSLAM-ov in IP/MPLS omrežja).

Operater je pri naročanju posameznih storitev dolžan upoštevati tehnične omejitve za zagotavljanje posameznih storitev in omejitve razpoložljivosti omrežja, ki jih za posamezne storitve na podlagi predlaganih standardov ali na podlagi izkušenj opredeli Telekom Slovenije. O omejitvah za zagotavljanje posameznih storitev Telekom Slovenije operaterje sproti obvešča.

V primeru, ko funkcionalnost BRAS ne zagotavlja Telekom Slovenije je operater dolžan omejevati prenosno hitrost za posameznega končnega uporabnika v skladu s prenosno hitrostjo posamezne storitve opredeljene z naročenim paketom za posameznega končnega uporabnika. Telekom Slovenije tekoče spremlja količino prometa po posameznih priključnih točkah v omrežju. V primeru, da pri tem ugotovi odstopanje dejanske prenosne hitrosti glede na prenosno hitrost naročenih paketov končnih uporabnikov, Telekom Slovenije pozove operaterja po vzpostavitvi mehanizmov za omejevanje prenosne hitrosti. V primeru, da operater ne vzpostavi ustreznih omejitev lahko Telekom Slovenije omeji prenosno hitrost na posameznih priključnih točkah v omrežju. Pri posameznih mehanizmih omejevanja to lahko povzroči degradacijo delovanja storitev vsem uporabnikom na tej priključni točki.

Telekom Slovenije lahko enostransko spremeni tehnično rešitev povezljivosti med končnim uporabnikom in operaterjem, če s tem ne poslabšuje parametrov povezav, dogovorjenih z operaterjem.

V primeru, da zaradi sprememb karakteristik omrežja Telekoma Slovenije obstoječih parametrov povezav ni mogoče ohraniti, bo Telekom Slovenije operaterju ponudil čim bolj primerljivo alternativo.

Telekom Slovenije širokopasovni dostop prek optičnega FTTH omrežja na GPON dostopni tehnologiji zagotavlja prek optične zaključne enote (ONT), ki je v lasti in upravljanju Telekoma Slovenije. CPE oprema operaterja se na optično zaključno enoto vključuje preko RJ-45 1000/100/10 BASE-T ethernet vmesnika, na katerem se storitve vročajo po storitvenem modelu VLAN na storitev. Vzpostavitev širokopasovnega dostopa prek optičnega FTTH omrežja na GPON dostopni tehnologiji Telekom Slovenije zagotavlja izključno kot opcijo vzpostavitve s posegom pri končnem uporabniku.

Telekom Slovenije zagotavlja možnost uporabe širokopasovnega dostopa preko naprav MiniMSAN na lokacijah, kjer njegova lastna obstoječa infrastruktura to dopušča.

Razpoložljivost storitev, ki jih Telekom Slovenije lahko zagotavlja do končnih uporabnikov preko naprave MiniMSAN je odvisna od načina povezave posamezne naprave v omrežje. Naprava MiniMSAN je glede na razpoložljivost omrežja v omrežje vključena preko bakrene ali preko optične povezave. V primeru, ko je naprava MiniMSAN v omrežje vključena preko bakrene povezave Telekom Slovenije do končnih uporabnikov vključenih preko te naprave omogoča izključno storitev internet ali storitev internet in IP telefonije z omejeno prenosno hitrostjo. Zagotavljanje širokopolasovnega dostopa preko naprav MiniMSAN na priključkih ISDN BA ni možno.

Telekom Slovenije zagotavlja možnost uporabe širokopolasovnega dostopa do interneta preko EMX sistema na lokacijah, kjer njegova lastna obstoječa infrastruktura to dopušča. Telekom Slovenije do končnih uporabnikov vključenih preko te naprave omogoča izključno storitev internet z omejeno prenosno hitrostjo. Zagotavljanje širokopolasovnega dostopa preko EMX sistema na priključkih ISDN BA ni možno. Storitve širokopolasovnega dostopa do končnih uporabnikov preko EMX sistema vključuje izključno opcijo vzpostavitve s posegom pri končnem uporabniku, pri čemer je vsa oprema last Telekoma Slovenije. V primeru vzpostavitve potrebnih kapacitet na segmentu krajevne zanke, si Telekom Slovenije pridružuje pravico preključitve naročnika na xDSL tehnologijo.

4.3. Tehnični pogoji povezovanja sistema

4.3.1. Zaključevanje uporabniških sej

Uporabniške seje se zaključujejo na BRAS (broadband remote access server) napravah, ki so v upravljanju Telekoma Slovenije ali na BRAS napravah, ki so v upravljanju operaterja.

4.3.1.1. Zaključevanje uporabniških sej na BRAS Telekoma Slovenije

Na BRAS Telekoma Slovenije se uporablja zaključevanje uporabniških sej v načinu PPPoE. Uporabniške seje PPPoE se zaključujejo na BRAS (broadband remote access server) napravah, ki so v upravljanju Telekoma Slovenije. BRAS inicira poizvedbo v RADIUS strežnik Telekoma Slovenije. Na osnovi poizvedbe se PPPoE sejo termina v ustrezen VRF/VR (postane del VPN, ki prenaša operaterjev promet) ter zagotovi ustrezno povezljivost končnemu uporabniku operaterja.

Vse PPPoE seje se v IP/MPLS omrežju prenesejo od LAR-a do RAR-a, kjer se potem predajo na BRAS. Telekom Slovenije BRAS naprave v redundantni strukturi postavitve zagotavlja v štirih regijah.

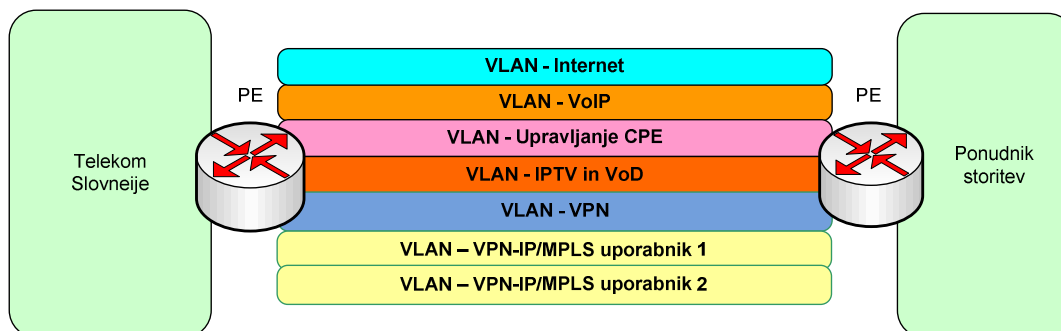
Operater mora končnemu uporabniku zagotoviti odjemalca PPPoE (RFC 2516), ki mora biti skladen z omrežno in programsko opremo ter testiran s strani Telekoma Slovenije. Operater končnemu uporabniku dodeli uporabniško ime in geslo. Uporabniško ime (prepoznavanje uporabnika in operaterja), ki ga operater dodeli končnemu uporabniku mora biti v skladu s strukturo, ki jo predpiše Telekom Slovenije. Avtentikacija naj se izvaja samo na osnovi protokola CHAP (RFC1994).

4.3.1.2. Zaključevanje uporabniških sej na BRAS operaterja

V primeru, da želi ponudnik storitev zaključevati uporabniške seje na svoji BRAS napravi, lahko TS to omogoči z vzpostavitvijo popolnoma enakih mehanizmov, kot jih uporablja sam zase. TS na zahtevo vzpostavi povezavo med LAR in RAR. Pri tem dobi zakupnik na voljo garantirano pasovno širino in QoS v IP/MPLS omrežju preko katere lahko združuje svoje uporabnike in njihove uporabniške seje zaključuje na svoji BRAS napravi.

4.3.2. Povezava Telekom Slovenije – operater na nivojih L1/L2

Telekom Slovenije bo operaterju zagotovil povezavo oziroma priključno točko na omrežje Telekoma Slovenije v skladu s cenikom. Vzpostavljenih je lahko več VLAN-ov (IEEE 802.1Q, 802.1D); podatkovni VLANi (za vsako koncentracijo prometa ločeni VLAN). VPN promet se mapira na L2 VLAN »DATA« proti operaterju. VPN promet se preslika v podatkovni VLAN proti operaterju. RADIUS promet (komunikacija med RADIUS strežnikoma Telekoma Slovenije in operaterja) se preslika v ločeni VLAN proti operaterju. Oprema za to povezavo mora biti kompatibilna z omrežno platformo Telekoma Slovenije.



Slika 3: Logična povezava med Telekomom Slovenije in operaterjem z ločevanjem prometa na posamezna navidezna omrežja z skupno prometno politiko

Telekom Slovenije ponuja možnost zaključevanje VPN omrežij na medoperaterski povezavi s skupno prometno politiko. Na medoperaterski povezavi Telekom Slovenije izvaja za vsa zaključena VPN omrežja skupno obravnavanje prometa, skupno obravnavanje kvalitete storitve in skupno prometno politiko.

VPN omrežja za posameznega VPN uporabnika v omrežju Telekoma Slovenije se na medoperaterski povezavi ločujejo med seboj na L2 nivoju (RFC 2547bis opcija 10a) . S tem je zagotovljeno ločevanje in usmerjanje med omrežji. Upravljanje s pasovno širino se izvaja ločeno po posameznem VPN uporabniku. Diferenciacija prometa, kvaliteta storitve, SLA pogoji in prometna politika pa je enotno za VPN storitev.

4.3.3. IP usmerjevalnik in RADIUS strežnik operaterja za storitev širokopasovnega dostopa do interneta

Operater mora posedovati usmerjevalnik (RFC 1812, 2644), ki podpira statično usmerjanje in BGPv4 (RFC 1771). Usmerjevalnik mora biti kompatibilen z omrežno platformo Telekoma Slovenije.

Operater mora posedovati RADIUS strežnik (RFC 2865, 2866, 2867, 2868), ki bo izvajal avtentikacijo in avtorizacijo končnih uporabnikov ter dodeljeval uporabnikom IP parametre (IP številka, DNS strežniki, privzeti prehod, po potrebi drugo), ki so v okviru zmožnosti opreme Telekoma Slovenije. RADIUS strežnik bo povezan z RADIUS strežnikom Telekoma Slovenije. RADIUS strežnik operaterja mora biti kompatibilen z RADIUS strežnikom Telekoma Slovenije.

4.3.4. DHCP strežniki za omogočanje storitev IP telefonije in IP televizije

Telekom Slovenije lahko v svojem omrežju zagotavlja DHCP strežnike za nacionalni dostop. DHCP strežniki se uporabljajo za omogočanje storitev IP telefonije (VoIP) in IP televizije (IPTV). DHCP strežniki Telekoma Slovenije se morajo povezati z uporabniškimi podatki operaterjev, ki vsebujejo naslove strojne opreme (MAC).

4.3.5. IP usmerjevalnik in RADIUS strežnik za storitev VPN-IP/MPLS

Operater mora posedovati usmerjevalnik (RFC 1812, 2644), ki podpira statično usmerjanje in BGPv4 (RFC 1771). Usmerjevalnik mora biti kompatibilen z omrežno platformo Telekoma Slovenije.

Operater mora posedovati RADIUS strežnik (RFC 2865, 2866, 2867, 2868), ki bo izvajal avtentikacijo in avtorizacijo končnih uporabnikov ter dodeljeval uporabnikom IP parametre (IP številka, DNS strežniki, privzeti prehod, po potrebi drugo), ki so v okviru zmožnosti opreme Telekoma Slovenije. RADIUS strežnik bo povezan z RADIUS strežnikom Telekoma Slovenije. RADIUS strežnik operaterja mora biti kompatibilen z RADIUS strežnikom Telekoma Slovenije. Na osnovi poizvedbe se PPPoE sejo VPN uporabnika preusmeri v ustrezno logično VPN omrežje(VRF), kjer se zagotovi povezljivost med VPN uporabnikom in omrežjem operaterja.

4.3.6. Parametri povezljivosti v IP/MPLS omrežju Telekoma Slovenije

Način in kvaliteta prenosa, ki jo zagotavlja Telekom Slovenije:

- Ethernet MTU 1500
- 1 GE (IEEE 802.3z)
- 10 GE (IEEE 802.3ae)

4.3.7. Medoperaterska povezava

Telekom Slovenije v skladu s tehničnimi možnostmi zagotavlja medoperatersko povezavo med omrežjem Telekoma Slovenije in omrežjem operaterja preko neosvetljenega optičnega vlakna in dodatnih aktivnih naprav v skladu s cenikom.

V primeru, da je koncentracijsko razmerje skupnih prenosnih kapacitet za posamezne storitve, ki ga dosega posamezen operater, manjše od skupnega koncentracijskega razmerja skupnih prenosnih kapacitet za storitev internet 1:20, bo Telekom Slovenije za dodatne kapacitete skladno s cenikom zaračunal dodatek k zakupu povezave med robnimi napravami Telekoma Slovenije in robnimi napravami operaterja.

V primeru, da medoperaterske povezave zaradi tehničnih omejitev ni možno realizirati na zgoraj naveden način, lahko Telekom Slovenije glede na razpoložljivost in tehnične možnosti omrežja medoperatersko povezavo vzpostavi preko drugačne tehnične rešitve. V tem primeru bo Telekom Slovenije ceno medoperaterske povezave podal v ponudbi, ki bo sestavljena na osnovi optimalne tehnične rešitve.

4.3.8. Kvaliteta

Delovanje QoS na ADSL2+ tehnologiji je definirano z usklajenimi tehničnimi parametri treh protokolarnih skladov:

- ADSL2plus fizični sloj,
- ATM sloj,
- Ethernet sloj.

Delovanje QoS na VDSL2 tehnologiji je definirano z usklajenimi tehničnimi parametri dveh protokolarnih skladov:

- VDSL2 fizični sloj,
- Ethernet sloj.

Delovanje QoS na FTTH tehnologiji je definirano z usklajenimi tehničnimi parametri na Ethernet sloju (IEEE 802.1p).

Zagotavljanje QoS parametrov vrši naprava, ki generira promet. QoS parametri morajo biti podprti tudi v jedrnem in agregacijskem omrežju.

V smeri proti uporabniku (downstream) mora kvaliteto zagotavljati naprava, ki ponuja storitev, v smeri od uporabnika (upstream) pa mora kvaliteto zagotavljati modem ali CPE naprava. Zaradi tega je potrebno preveriti pri testih CPE naprav tudi delovanje QoS mehanizma same naprave.

Funkcionalnost QoS na ADSL2+ tehnologiji se zagotavlja z vzpostavitvijo dveh navideznih kanalov na segmentu krajevne zanke (QoS med modemom in IP DSLAM-om):

- ATM PVC 1/32 (best effort): ATM QoS UBR, no policy,
- ATM PVC 1/33 (QoS za VoIP in IPTV): ATM QoS rt-VBR, PCR=SCR

Funkcionalnost QoS na VDSL2 tehnologiji se zagotavlja z »rate limiting« funkcionalnostjo in ločevanjem storitev med seboj ter z ustreznimi mehanizmi prioritizacije.

Funkcionalnost QoS na FTTH tehnologiji se zagotavlja z ločevanjem storitev med seboj ter z ustreznimi mehanizmi prioritizacije.

Predvideni modeli označevanja prometa z DSCP in CoS biti:

	DSCP	CoS
Internet	CS1	1
VoIP	EF	5
IPTV	CS4	4
VoD	CS4	4
VPN	CS2	2
MGMT	CS4	3

V primeru, da operater preko logičnega kanala določenega za storitev z nižjo prioriteto prometa v omrežju, svojim končnim uporabnikom zagotavlja storitve, ki v omrežju Telekom Slovenije za optimalno delovanje zahtevajo višjo prioriteto prometa v omrežju, Telekom Slovenije v nobenem primeru ni odgovoren za kvaliteto delovanja teh storitev.

Kvaliteta za zagotavljanje storitve VoIP

Telekom Slovenije v omrežju zagotavlja QoS za storitev IP telefonije. Kapacitete za storitev IP telefonije Telekom Slovenije zagotavlja glede na razpoložljivost kapacitet v omrežju in v skladu s ponudbo v ceniku.

VLAN-i za govorne vsebine se preko medoperaterske povezave omogočijo do vseh regijskih vozlišč IP/MPLS omrežja Telekom Slovenije in uporabi se nova MPLS labela za zagotavljanje govornih vsebin.

VLAN oznake za govorne vsebine so v vseh regijskih vozliščih enake za posameznega operaterja.

4.3.9. Tehnična specifikacija CPE naprave za širokopasovni dostop do končnih uporabnikov

Telekom Slovenije uporablja v svojem omrežju koncept VLAN per service. Označbe VLAN povezav (VID) določi Telekom Slovenije d.d. Število VLAN povezav, ki jih posamezen operater dobi v uporabo je vezano na število storitev, ki jih uporablja posamezen operater.

- Če operater zaključuje uporabniške seje na BRAS napravi v lasti Telekom Slovenije, se za prenos internet prometa uporablja PPPoE protokol (RFC2516). Če operater

terminira uporabniške seje na svoji opremi lahko uporablja v ta namen poljuben protokol (PPPoE, DHCP).

- Kvaliteto storitev Telekom Slovenije zagotavlja s CoS bitnimi označbami kjer so standardizirane vrednosti v omrežju:
 - Internetni promet – cos vrednost 1
 - Nadzorni promet naprave – cos vrednost 3
 - VoIP promet – cos vrednost 5
 - IGMP in multicast promet – cos vrednost 4
 - VPN promet – cos vrednost 2
- Nadzor nad napravo, ki je v lasti operaterja je v domeni operaterja. Telekom Slovenije operaterju omogoči VLAN povezavo za potrebe nadzora, preko svojega omrežja pa omogoča prenos nadzornega prometa z dogovorjeno CoS vrednostjo.
- Telekom Slovenije varuje linijske priključke na IP DSLAM opremi pred naključno ustvarjenimi ethernet zankami na uporabniški CPE (kar lahko povzroči t.i. »broadcast storm« - generacijo ogromne količine prometa s strani uporabniškega priključka v omrežje) na tak način, da v primeru zaznave zanke pri uporabniku (MAC naslovi omrežnih elementov se naenkrat »pojavi« na linijski strani) začasno odklopi linijsko povezavo. Po določenem časovnem intervalu mehanizem zaščite znova »preveri« stanje na uporabniškem priključku in v primeru, da zanka ni več prisotna, znova aktivira priključek. V nasprotnem primeru ostane uporabniška linija blokirana do naslednjega termina za preverjanje stanja.
- Ločeno od mehanizma za ugotavljanja in preprečevanja ethernet zank na uporabniški CPE lahko Telekom Slovenije v primeru povzročanja škode ali motenj v delovanju omrežja, po predhodnem obvestilu operaterja v katerem je podana obrazložitev in rok, iz omrežja izključi CPE. Podani rok za izključitev CPE v katerem lahko operater sam odpravi napako ne sme biti krajši od 8 delovnih dni.
- Telekom Slovenije občasno vrši nadgradnje in spremembe omrežja, pri čemer ohranja združljivost obstoječih modemov z omrežjem. V primeru, da iz kakršnihkoli nepredvidenih razlogov združljivosti ob nadgradnjah in spremembah omrežja ni možno vzpostaviti bo Telekom Slovenije operaterju ponudil čim bolj primerljivo alternativo.

Tehnične specifikacije ADSL/ADSL2/ADSL2+ CPE

- CPE oprema mora biti skladna s sledečimi DSL standardi:

Skladnost z ADSL, ADSL2, ADSL2+ standardi
<i>ADSL (dmt); ITU-T G.992.1 Annex B</i>
<i>ADSL2 (dmt); ITU-T G.992.3 Annex B</i>
<i>ADSL 2+ (dmt); ITU-T G.992.5 Annex B</i>

- Zakup prenosnih zmogljivosti na ADSL/ADSL2+ dostopovnem omrežju omogoča uporabo dveh ATM PVC povezav ter VLAN označbe ethernet prometa znotraj PVC oznak za diferenciranje različnih storitev oz. pripadajočega prometa.
- Ethernet promet med uporabniško napravo in omrežjem se z uporabo RFC2684 (RFC1483) protokola prenaša preko ATM povezav(e).
- Način delovanja PVC povezav:
 - PVC 1/32 - deluje v UBR, no policy načinu. Povezava je namenjena za prenos PPPoE prometa (ali IpoE prometa).

- PVC 1/33 - deluje v VBR-rt načinu. Povezava je namenjena za prenos multimedijskih storitev. Za zagotovitev kvalitete storitev so vrednosti ATM prometnih parametrov v smeri naprave proti omrežju (upstream) dogovorne med operaterjem in Telekomom Slovenije.
- Vse VLAN povezave za multimedijske storitve in VLAN za nadzor CPE naprave se prenašajo preko 1/33 PVC povezave. Internetni promet se prenaša preko PVC povezave 1/32.
- Za prenos internetnega (PPPoE) prometa se ne uporablja VLAN ID označba.

Tehnične specifikacije VDSL2 CPE

- CPE oprema mora biti skladna s sledečimi DSL standardi:

Skladnost z VDSL2 standardi
VDSL2(dmt)- ITU-T G.993.2 (Profile 8a, 8b, 8c, 8d, 12a, 12b, 17a) AnnexB (through ISDN)
VDSL2(dmt)- ITU-T G.993.5 (Profile 8a, 8b, 8c, 8d, 12a, 12b, 17a) AnnexB (through ISDN) za vektoring lokacije
VDSL2(dmt)- ITU-T G.998.2, ethernet based multi-pair bonding z uporabo EFM PAF IEEE 802.3 standarda za bonding
Packet Transfer Mode (PTM)

- Zakup prenosnih zmogljivosti na VDSL2 dostopnem omrežju omogočajo VLAN označbe ethernet prometa za diferenciranje različnih storitev oz. pripadajočega prometa.
- Ethernet promet med uporabniško napravo in omrežjem se v načinu *Packet Transfer Mode* protokola prenaša preko VDSL2 povezave.

Tehnične specifikacije FTTH CPE:

- CPE oprema mora biti skladna s sledečimi optičnimi standardi:

Skladnost z optičnimi standardi
Bidirectional communications over a single fiber 1310nm TX / 1550nm RX – 100Mbps
Bidirectional communications over a single fiber 1310nm TX / 1490nm RX – 1Gbps
Single mode fiber 9/125 μm

- V primeru širokopasovnega dostopa prek optičnega FTTH omrežja na GPON dostopni tehnologiji mora CPE naprava vsebovati RJ-45 1000/100/10 BASE-T ethernet vmesnik za priklop na optično zaključno enoto (ONT).
- Zakup prenosnih zmogljivosti na FTTH dostopnem omrežju omogočajo VLAN označbe ethernet prometa za diferenciranje različnih storitev oz. pripadajočega prometa.

5. Postopki zagotavljanja širokopasovnega dostopa

Medsebojna komunikacija med Telekom Slovenije in operaterjem vezana na zagotavljanje širokopasovnega dostopa se izvaja v elektronski obliki preko spletnega portala za operaterje.

Postopki zagotavljanja širokopasovnega dostopa vključujejo naslednje procese:

- Preveritev
- Naročilo
- Izvedba naročila
- Izključitev
- Prehodi

V nadaljevanju so natančneje opisani posamezni koraki znotraj naštetih procesov.

5.1. Preveritev

Preveritev predstavlja prvi korak k realizaciji naročila. Operater pri Telekomu Slovenije poda zahtevo za preveritev kapacitet za vključitev širokopasovnega dostopa.

Rok za odgovor na preveritev je 3 delovne dni. V primeru, da je za pripravo odgovora na preveritev potrebno izvesti dodatne aktivnosti (ogled na terenu, preveritve, ipd) je rok za odgovor na preveritev 5 delovnih dni. Telekom Slovenije bo 70% vseh odgovorov na preveritev izvedel v 1 delovnem dnevu, 80% v 2 delovnih dneh, 90% v 3 delovnih dneh in 100% v 5 delovnih dneh.

Telekom Slovenije bo v primeru, ko operater po pozitivnem odgovoru na preveritev v roku 10 delovnih dni ne poda naročila, preveritev, če le ta ni bila izvedena sistemsko, operaterju zaračunal v skladu s cenikom.

Telekom Slovenije bo v primeru zavrnitve poizvedbe na izrecno zahtevo operaterja, razloge za zavrnitev izkazal tudi z ustrezno tehnično dokumentacijo najkasneje v 10 delovnih dneh od prejema operaterjeve zahteve. V kolikor je bila zavrnitev izvedbe upravičena, bo Telekom Slovenije stroške izkazovanja razlogov za zavrnitev zaračunal operaterju v skladu s cenikom.

5.1.1. Preveritev širokopasovnega dostopa v dostopovnem bakrenem omrežju

Namen preveritve je ugotoviti možnost vključitve širokopasovnega priključka v bakrenem dostopovnem omrežju. Operaterjem se zagotavlja možnost preveritve za vključitev širokopasovnega dostopa na lokaciji končnega uporabnika tako v primeru obstoječega telefonskega priključka, kot v primeru, da na lokaciji končnega uporabnika ni obstoječega telefonskega priključka. Preveritev zajema preveritev razpoložljivosti krajevne zanke od funkcijske lokacije do omrežne priključne točke in razpoložljivosti kapacitet na DSLAM-u. Predmet preveritve ni ugotavljanje razpoložljive hitrosti širokopasovnega dostopa in pozitiven odgovor na preveritev ne pomeni nujno, da bo posamezno storitev možno zagotavljati. Telekom Slovenije operaterjem zagotavlja izvedbo systemske preveritve in v primeru pogojnega odgovora možnost naročila ročne preveritve.

V primeru pozitivnega odgovora na preveritev Telekom Slovenije operaterju posreduje podatek o razpoložljivi tehnologiji, funkcijski lokaciji in zračni razdalji. Telekom Slovenije operaterje glede na podatke navedene na vlogi za preveritev in glede na morebitne evidentirane obstoječe storitve na priključku obvesti potrebnosti istočasne prekinitve pogodbenega razmerja za telefonsko in/ali širokopasovno storitev.

V primeru, ko je za vključitev širokopasovnega dostopa potrebna vzpostavitev omrežne priključne točke za katero obstajajo tehnične možnosti in je dodaten poseg na omrežju s strani Telekoma Slovenije ekonomsko upravičen, Telekom Slovenije o tem obvesti operaterja.

V tem primeru Telekom Slovenije, kot odgovor na preveritev posreduje odgovor »DA – potrebna vzpostavitev omrežne priključne točke« in predviden rok, ki je potreben za vzpostavitev omrežne priključne točke. Na podlagi tega odgovora lahko operater poda naročilo širokopasovnega dostopa, ki se v tem primeru obravnava kot naročilo vzpostavitve omrežne priključne točke, na katerem se istočasno posredujejo vsi potrebni podatki za vključitev širokopasovnega dostopa. V primeru, da iz razlogov, ki niso na strani Telekoma Slovenije vzpostavitev omrežne priključne točke in posledično vzpostavitev širokopasovnega dostopa ne bo možna, bo Telekom Slovenije o tem obvestil operaterja.

V primeru negativnega odgovora na preveritev Telekom Slovenije operaterju posreduje razlog za negativen odgovor. Razlogi za negativen odgovor:

- podatki na vlogi so nepopolni (razlog zakaj je vloga nepopolna),
- aktivna je vloga za spremembo na priključku (uporablja se v primeru, ko je v obdelavi vloga za spremembo na priključku),
- na funkcijski lokaciji ni kapacitet (uporablja se v primeru, ko na funkcijski lokaciji ni DSLAM-a oz. ko na DSLAM-u ni kapacitet za vključevanje),
- predvidena povečava omrežja,
- parica ni primerna za vključitev širokopasovnega dostopa – PCM (uporablja se v primeru, ko je parica vključena preko naprave za večkratno izkoriščanje bakrenih paric),
- parica ni primerna za vključitev širokopasovnega dostopa (uporablja se v primeru, ko na aktivni parici zaradi zagotavljanja rezerv širokopasovnega dostopa ni možno vključiti),
- ni parice primerne za vključitev širokopasovnega dostopa.

Telekom Slovenije bo v primeru, ko je v delu omrežja na katerega se povezuje lokacija končnega uporabnika za katero se izvaja preveritev, predvidena povečava ali rekonstrukcija omrežja, ki lahko vpliva na razpoložljivost tehničnih možnosti za vključitev širokopasovnega dostopa, o tem obvestil operaterja. V tem primeru Telekom Slovenije, kot odgovor na preveritev posreduje odgovor »NE – predvidena povečava omrežja« in predviden rok izvedbe povečave ali rekonstrukcije omrežja.

5.1.2. Preveritev širokopasovnega dostopa v dostopovnem FTTH omrežju

Namen preveritve je ugotoviti možnost vključitve širokopasovnega priključka v dostopovnem FTTH omrežju. Preveritev zajema preveritev razpoložljivosti optičnega vlakna FTTH od funkcijske lokacije do omrežne optične priključne točke (optične priključne doze) in razpoložljivosti kapacitet na DSLAM-u. Telekom Slovenije operaterjem zagotavlja izvedbo systemske preveritve in v primeru pogojnega odgovora možnost naročila ročne preveritve.

Telekom Slovenije operaterju za posamezno naročniško lokacijo (naslov in stanovanje končnega uporabnika) ob poizvedbi posreduje podatek o razpoložljivosti širokopasovnega dostopa v dostopovnem FTTH omrežju, status izgradnje hišne instalacijske napeljave in funkcijsko lokacijo. V primeru, da na posamezni naročniški lokaciji ni FTTH omrežja, poizvedbe s strani operaterja ne bo možno oddati.

Statusi izgradnje hišne instalacijske napeljave so v informacijskem sistemu Telekoma Slovenije opredeljeni v skladu z naslednjim šifrantom:

- status 2: Optična priključna doza montirana
- status 3: Optična vrvica s konektorjem v stanovanju
- status 4: Optična vrvica s konektorjem pred stanovanjem
- status 5: Optična vrvica brez konektorja v stanovanju
- status 6: Optična vrvica brez konektorja pred stanovanjem
- status 7: Optični kabel pred objektom, s soglasji
- status 8: Optični kabel pred večstanovanjskim objektom, brez soglasij
- status 9: Optični kabel v distribucijski spojki
- status 10: Optični kabel pred individualnim objektom, gradbena dela izvaja Telekom Slovenije

- status 11: Optični kabel pred individualnim objektom, gradbena dela na svojem zemljišču izvaja uporabnik
- status 12: Planirana gradnja, gradbena dela izvaja Telekom Slovenije
- status 13: Planirana gradnja, gradbena dela na svojem zemljišču izvaja uporabnik

V primeru pozitivnega odgovora na preveritev Telekom Slovenije operaterja glede na podatke navedene na poizvedbi in glede na evidentirane obstoječe storitve na obstoječem optičnem vlaknu FTTH obvesti o potrebnosti istočasne prekinitve pogodbenega razmerja za obstoječo storitev.

Telekom Slovenije operaterjem v elektronski obliki preko spletnega portala omogoča dostop do podatkov o načrtih posodabljanja svojega omrežja. Načrti posodabljanja omrežja so evidentirani za posamezne lokacije TKI objektov. Področje predvidenega posodabljanja omrežja praviloma pokriva stanovanja na naslovu TKI objekta v primeru večstanovanjskih zgradb, naslove v radiju do 150 m od lokacije TKI objekta v primeru individualnih gradenj v mestnem okolju in naslove v radiju do 300 m od lokacije TKI objekta v primeru individualnih gradenj izven mest.

Ko so na posamezni lokaciji TKI objekta vključenega v načrt posodabljanja omrežja znane lokacije končnih uporabnikov, Telekom Slovenije na posameznih naslovih evidentira stanovanja in dodeli ustrezne statuse izgradnje. Izvedba povezav do posameznih končnih uporabnikov je odvisna od zainteresiranosti posameznega uporabnika in ekonomske upravičenosti izvedbe povezave.

V primeru, ko je na posamezni lokaciji končnega uporabnika evidentirana planirana gradnja FTTH omrežja, Telekom Slovenije kot odgovor na poizvedbo posreduje odgovor »DA – planirana gradnja – gradbena dela izvaja Telekom Slovenije« ali odgovor »DA – planirana gradnja – gradbena dela na svojem zemljišču izvaja uporabnik« ter predviden rok, ki je potreben za izvedbo gradbenih del. V primeru, ko gradbena dela na svojem zemljišču izvaja uporabnik, je predvideni rok za izvedbo odvisen od zaključka del s strani uporabnika. Na podlagi tega odgovora lahko operater poda naročilo širokopasovnega dostopa, ki se v tem primeru obravnava kot naročilo izvedbe gradbenih del za vzpostavitev omrežne optične priključne točke, na katerem se istočasno posredujejo tudi vsi potrebni podatki za vključitev širokopasovnega dostopa. V primeru, da iz razlogov, ki niso na strani Telekoma Slovenije izvedba gradbenih del in vzpostavitev omrežne optične priključne točke ne bo možna, bo Telekom Slovenije o tem obvestil operaterja.

V primeru negativnega odgovora na preveritev Telekom Slovenije operaterju posreduje razlog za negativen odgovor. Razlogi za negativen odgovor:

- aktivna je vloga za spremembo na FTTH vlaknu (uporablja se v primeru, ko je v obdelavi vloga za spremembo na FTTH vlaknu),
- na funkcijski lokaciji ni kapacitet (uporablja se v primeru, ko na funkcijski lokaciji ni kapacitet na DSLAM-u),
- ni razpoložljivega FTTH vlakna (uporablja se v primeru, ko zaključitev hišne instalacijske napeljave ne omogoča vključitve širokopasovnega dostopa).

5.2. Naročilo

Po prejemu pozitivnega odgovora na preveritev lahko operater poda naročilo, vendar najkasneje v 10 delovnih dneh od odgovora na preveritev. V primeru, da v tem roku operater ne poda naročila se preveritev, če le ta ni bila izvedena sistemsko, operaterju zaračuna. Naročilo je za operaterja zavezujoče. Telekom Slovenije bo operaterju naročilo zaračunal v skladu s cenikom. V naročilu je operater dolžan izbrati termin za izvedbo naročila, ki ga dogovori s končnim uporabnikom.

V primeru, da želi operater skupaj s storitvijo širokopasovnega dostopa naročiti tudi prenos številke za javno dostopne telefonske storitve, mora operater to navesti v naročilu in podati

zahtevkov za prenos številke v skladu s Splošnim aktom o prenosljivosti števil (UL RS, št. 75/05 in 25/06) takoj zatem, ko je podano naročilo za storitev širokopasovnega dostopa. Pri odobreni vlogi za prenosljivost Telekom Slovenije vpiše datum za izvedbo prenosljivosti, ki ga operater poda v naročilu širokopasovnega dostopa.

Če se hkrati s procesom vzpostavitve širokopasovnega dostopa odpoveduje naročniško razmerje, vendar brez zahteve za prenos številke za javno dostopne telefonske storitve, in je v ta proces kot pooblaščenec končnega uporabnika vključen operater, mora operater v naročilu navesti datum prenehanja pogodbenega razmerja, ki je enak dogovorjenemu datumu za vključitev širokopasovnega dostopa.

V primeru, ko izvedba naročila zahteva izključitev širokopasovne storitve ali razvezanega dostopa s strani obstoječega operaterja, je novi operater v naročilu dolžan vpisati številko vloge za izključitev, ki mu jo ob potrditvi prehoda posreduje obstoječi operater. Pred tem je obstoječi operater dolžan v enem delovnem dnevu po prejemu popolnega pooblastila uporabnika za odpoved storitve s strani novega operaterja Telekomu Slovenije podati vlogo za izključitev, novemu operaterju pa potrditev in številko vloge za izključitev. V primeru, da obstoječi operater ugotovi, da je pooblastilo za izključitev nepopolno o konkretnem razlogu v roku enega delovnega dne obvesti novega operaterja.

Naročilo se v primeru, ko izvedba naročila zahteva odpoved storitve s strani obstoječega operaterja obravnava kot popolno, če je podana številka vloge za izključitev in je s strani obstoječega operaterja prejeta izključitev obstoječe storitve.

Naročilo širokopasovnega dostopa je popolno, ko je v primeru odpovedi pogodbenega razmerja za telefonsko storitev prejeto ustrezno pooblastilo za odpoved oziroma, ko je v primeru istočasne izvedbe prenosljivosti številke prejeto naročilo za prenosljivost številke, ki vključuje pooblastilo za odpoved pogodbenega razmerja za telefonsko storitev.

Posredovanje naročila v obravnavo operaterju, v primeru morebitnega nepopolnega naročila poteka preko spletnega portala za operaterje. Operater je ob ponovnem posredovanju naročila v obravnavo Telekomu Slovenije dolžan izbrati termin za izvedbo naročila, ki ga dogovori s končnim uporabnikom.

5.2.1. Naročilo širokopasovnega dostopa v dostopnem bakrenem omrežju

Telekom Slovenije v skladu s cenikom omogoča dva tipa vzpostavitve:

- vzpostavitev brez posega na lokaciji končnega uporabnika,
- vzpostavitev s posegom na lokaciji končnega uporabnika.

Vzpostavitev brez posega na lokaciji končnega uporabnika je možna na obstoječem telefonskem priključku ali ob istočasni izvedbi odstranitve obstoječega telefonskega priključka in v primeru, ko je na povezavi že vključena obstoječa širokopasovna storitev ali storitev razvezanega dostopa.

V primeru vključitve širokopasovnega dostopa na obstoječi telefonski priključek, morajo biti v naročilu navedeni podatki o obstoječem telefonskem priključku na katerega se širokopasovni dostop vključuje in soglasje naročnika telefonskega priključka, s katerim se strinja s vključitvijo širokopasovnega dostopa, v primeru da sta naročnik telefonskega priključka in širokopasovnega dostopa različni osebi.

V primeru, ko je za vključitev širokopasovnega dostopa potrebna vzpostavitev omrežne priključne točke se naročilo širokopasovnega dostopa obravnava kot naročilo vzpostavitve omrežne priključne točke, na katerem se istočasno posredujejo vsi potrebni podatki za vključitev širokopasovnega dostopa. Po izvedenem posegu na omrežju in vzpostavljenih tehničnih možnostih za vključitev širokopasovnega dostopa Telekom Slovenije posreduje vlogo v obravnavo operaterju. Operater v dogovoru s končnim uporabnikom določi termin za izvedbo in vlogo posreduje v nadaljnjo obravnavo na Telekom Slovenije. Vrnjena vloga s

strani operaterja z določenim terminom za izvedbo se obravnava kot naročilo za vključitev širokopasovnega dostopa. Rok za izvedbo širokopasovnega dostopa ne zajema časa od naročila vzpostavitve omrežne priključne točke do naročila širokopasovnega dostopa. Naročilo vzpostavitve omrežne priključne točke se zaračuna v skladu s cenikom.

5.2.2. Naročilo širokopasovnega dostopa v dostopovnem FTTH omrežju

Telekom Slovenije v skladu s cenikom omogoča dva tipa vzpostavitve:

- vzpostavitev brez posega na lokaciji končnega uporabnika,
- vzpostavitev s posegom na lokaciji končnega uporabnika.

Vzpostavitev brez posega na lokaciji končnega uporabnika je možna v primeru, ko je na lokaciji končnega uporabnika montirana optična priključna doza.

Vzpostavitev s posegom na lokaciji končnega uporabnika je potrebna v vseh primerih, ko na lokaciji končnega uporabnika ni montirane optične priključne doze.

V primeru, ko je za vključitev širokopasovnega dostopa potrebna izgradnja FTTH omrežja in vzpostavitev omrežne optične priključne točke, se naročilo širokopasovnega dostopa obravnava kot naročilo izvedbe gradbenih del za vzpostavitev omrežne optične priključne točke, na katerem se istočasno posredujejo tudi vsi potrebni podatki za vključitev širokopasovnega dostopa. Po izvedenem posegu na omrežju in vzpostavljenih tehničnih možnostih za vključitev širokopasovnega dostopa, Telekom Slovenije posreduje vlogo v obravnavo operaterju. Operater v dogovoru s končnim uporabnikom določi termin za izvedbo in vlogo posreduje v nadaljnjo obravnavo na Telekom Slovenije. Vrnjena vloga s strani operaterja z določenim terminom za izvedbo se obravnava kot naročilo za vključitev širokopasovnega dostopa. Rok za izvedbo širokopasovnega dostopa ne zajema časa od naročila izvedbe gradbenih del za vzpostavitev omrežne optične priključne točke do naročila širokopasovnega dostopa.

5.3. Izvedba naročila

Telekom Slovenije izvaja vzpostavitev širokopasovnega dostopa na izbrani termin, ki ga operater dogovori s končnim uporabnikom.

Rok za izvedbo naročila širokopasovnega dostopa v dostopovnem bakrenem omrežju je 8 delovnih dni od prejema popolnega naročila, pri čemer bo Telekom Slovenije operaterju znotraj tega roka ponudil vsaj dva različna termina za izvedbo naročila.

Rok za izvedbo naročila širokopasovnega dostopa v dostopovnem FTTH omrežju je v primeru vzpostavitve brez posega pri končnem uporabniku 8 delovnih dni (status 2), v primeru posega pri končnem uporabniku, ko je potrebna zaključitev omrežja do doze 15 delovnih dni (status od 2 do 6) in v primeru, da izvedba naročila zahteva večje investicijske posege 30 delovnih dni (status 7, 9, 12, 13), pri čemer bo Telekom Slovenije operaterju znotraj tega roka ponudil vsaj dva različna termina za izvedbo naročila.

Rok za izvedbo naročila širokopasovnega dostopa se lahko v primeru nastanka izrednih okoliščin izven kontrole Telekoma Slovenije podaljšajo za dodaten razumen rok. Izredne okoliščine izven kontrole Telekoma Slovenije so:

- Obseg vseh naročil za izvedbo vzpostavitve in sprememb na operaterskem trgu širokopasovnega dostopa, na operaterskem trgu razvezanega dostopa in maloprodajnem trgu širokopasovnega dostopa, ki jih Telekom Slovenije izvaja na osnovi izbire termina izvedbe, v posameznem tednu in na posameznem rajonu Telekoma Slovenije za 20% presega povprečno tedensko število naročil v zadnjem

letu. Rok za izvedbo naročila se podaljša za vsa naročila, podana v tednu, v katerem je bilo preseženo število naročil in za vsa naročila, podana v naslednjih treh tednih. V primeru, da število vseh naročil v posameznem tednu in na posameznem rajonu Telekom Slovenije za 40 % presega povprečno tedensko število naročil v zadnjem letu, se rok za izvedbo naročila podaljša za vsa naročila, podana v tednu, v katerem je bilo preseženo število naročil in za vsa naročila, podana v naslednjih petih tednih.

- Obseg vseh naročil za izvedbo vzpostavitvev in sprememb na operaterskem trgu širokopasovnega dostopa, na operaterskem trgu razvezanega dostopa in maloprodajnem trgu širokopasovnega dostopa, ki jih Telekom Slovenije izvaja na osnovi izbire termina izvedbe, v posameznem dnevu in na posameznem rajonu Telekom Slovenije za 50% presega povprečno dnevno število naročil v zadnjem letu. Rok za izvedbo naročila se podaljša za vsa naročila na posameznem rajonu Telekom Slovenije, podana na dan preseženega števila dnevniških naročil in za vsa naročila, podana v naslednjih petih delovnih dneh.
- Posebne okoliščine (nepripravljena hišna inštalacija, operaterja ali pooblaščenega izvajalca operaterja ni ob dogovorjenem terminu na lokaciji uporabnika, vse vrste nasprotovanj končnega uporabnika, preprečevanje izvedbe potrebnih prevezav s strani uporabnikov preko katerih kot lastnikov objektov ali prostorov poteka povezava, neuskklajenost podatkov v bazah, ki so podlaga za izvedbo preveritve z ugotovljenim dejanskim stanjem na terenu in drugi dejavniki, ki onemogočajo izvedbo priklopa) ko zaposleni Telekom Slovenije na lokaciji končnega uporabnika vključitve širokopasovnega dostopa ne more izvesti.
- Posebne okoliščine vezane na izvedbo hišne inštalacijske napeljave, ko zaposleni Telekom Slovenije na lokaciji končnega uporabnika vključitve širokopasovnega dostopa ne more izvesti. Te posebne okoliščine so v primerih, ko Telekom Slovenije nima vseh potrebnih dovoljenj za dokončanje izvedbe hišne inštalacijske napeljave in njeno zaključitev na optični priključni dozi v prostoru končnega uporabnika ter nadometni ali podometni kanali potrebni za polaganje hišne inštalacijske napeljave ne omogočajo izvedbe oziroma zaključitve na optični priključni dozi v prostoru končnega uporabnika.
- Višja sila in okoliščine večjih poškodb dostopovnega omrežja, ki vplivajo na občutno povečanje števila okvar na obstoječih storitvah, katere zahtevajo prioritarno obravnavo.
- Obseg vseh prijav napak na operaterskem in maloprodajnem trgu v posameznem tednu in na posameznem rajonu Telekom Slovenije za 20% presega povprečno tedensko število prijav napak v zadnjem letu. Rok za izvedbo naročila se podaljša za vsa naročila, podana v tednu, v katerem je bilo preseženo število naročil in za vsa naročila, podana v naslednjih treh tednih. V primeru, da število vseh prijav napak v posameznem tednu in na posameznem rajonu Telekom Slovenije za 40 % presega povprečno tedensko število prijav napak v zadnjem letu, se rok za izvedbo naročila podaljša za vsa naročila, podana v tednu, v katerem je bilo preseženo število naročil in za vsa naročila, podana v naslednjih petih tednih.

V primeru izrednih okoliščin Telekom Slovenije operaterju ob oddaji naročila ponudi možnost izbire terminov v skladu z razpoložljivostjo izvajalcev. V primeru posebnih okoliščin, ko zaposleni Telekom Slovenije na lokaciji končnega uporabnika vključitve širokopasovnega dostopa ne more izvesti, naročilo preko spletnega mesta z izbranim razlogom vrne operaterju.

Kadar je zaradi različnih razlogov naročilo posredovano v obravnavo operaterju, je operater dolžan v roku 10 delovnih dni naročilo ustrezno dopolniti. Če operater v tem času ne posreduje dopolnjenega naročila, se naročilo z ustreznim razlogom stornira in preklic zaračuna v skladu s cenikom.

V primeru, da vrnjeno naročilo s strani operaterja ni ustrezno dopolnjeno, Telekom Slovenije lahko naročilo s podanim razlogom stornira in preklic zaračuna v skladu s cenikom.

V primeru, da želi operater istočasno izvedbo širokopasovnega dostopa in prenos številke za javno dostopne telefonske storitve, si bo Telekom Slovenije ob upoštevanju odpovednega roka za končnega uporabnika in dogovorjenega termina za izvedbo širokopasovnega dostopa prizadeval, da bi bila končnemu uporabniku čim krajši čas onemogočena uporaba njegove številke, enako pa si mora prizadevati tudi operater.

V primeru, ko operater zaradi razlogov nepopolne vloge, po ponovni obravnavi vloge dogovori nov termin za izvedbo naročila, je operater dolžan uskladiti datum za izvedbo prenosljivosti številke s terminom za izvedbo naročila širokopasovnega dostopa.

V primeru, ko zaradi razlogov na strani končnega uporabnika, operaterja ali razlogov višje sile naročilo širokopasovnega dostopa ne bo izvedeno na termin, ki je določen za izvedbo prenosljivosti in bo Telekom Slovenije o razlogih obvestil operaterja, ki je dolžen poskrbeti za stornacijo prenosljivosti, če le ta še ni bila izvedena ali repatriacijo telefonske številke v primeru izvedene prenosljivosti.

Za morebitne nastale stroške zaradi nepravočasnega priklopa oziroma dejanj, ki so v domeni operaterja, odgovarja le ta.

Po opravljeni izvedbi Telekom Slovenije operaterja nemudoma oziroma najkasneje naslednji delovni dan obvesti o izvedbi naročila. Datum opravljene izvedbe je osnova, ki predstavlja začetek zaračunavanja storitve širokopasovnega dostopa v skladu s cenikom.

Telekom Slovenije zaračuna priključnino in prične zaračunavati zakupnino z dnem dejanske priključitve širokopasovnega dostopa tudi če operater ni uspel priključiti širokopasovnega dostopa na aplikacijskem sloju, potem ko je Telekom Slovenije uspešno izvedel vključitev širokopasovnega dostopa.

V primeru, da s strani Telekoma Slovenije ob izvedbi naročila zaradi razlogov na strani operaterja ali končnega uporabnika, naročila ni bilo možno izvesti, Telekom Slovenije operaterju zaračuna vzpostavitev v skladu s cenikom.

Operater lahko poda preklic naročila izvedbe v času do začetka fizičnega izvajanja naročila. V tem primeru Telekom Slovenije operaterju skladno s cenikom zaračuna stroške preklica naročila. Če operater ta rok zamudi oziroma zahteva preklic naročila po začetku fizičnega izvajanja naročila, Telekom Slovenije operaterju zaračuna vzpostavitev v skladu s cenikom.

V primeru preklica naročila, ko gre istočasno z izvedbo naročila širokopasovnega dostopa tudi za prenosljivost številke, za posledice izvedbe prenosljivosti številke odgovarja operater.

5.3.1. Izvedba naročila širokopasovnega dostopa v dostopovnem bakrenem omrežju

Telekom Slovenije v sklopu izvedbe operaterju zagotovi širokopasovni dostop skladno z naročilom, ki ga prejme s strani operaterja.

V primeru vključitve širokopasovnega dostopa, ki vključuje poseg pri končnem uporabniku Telekom Slovenije izvede prevezavo na omrežnih elementih Telekoma Slovenije in prevezavo na postavljeno interno instalacijo. Ob vključitvi širokopasovnega dostopa na PSTN ali ISDN BA priključku Telekom Slovenije pri končnem uporabniku izvede namestitve razcepnika. Telekom Slovenije izvede preizkus sinhronizacijske hitrosti in ustreznost parametrov za zagotavljanje storitev.

Končni uporabnik mora pred začetkom izvedbe priključitve širokopasovnega dostopa zagotoviti ustrezen prostor za namestitev opreme, napajalni vir 230 V / 50 Hz za napajanje opreme za širokopasovni dostop v skladu z veljavnimi predpisi in vso potrebno hišno instalacijo.

Vključitev širokopasovnega dostopa se v primeru vzpostavitve s posegom pri končnem uporabniku smatra kot izvedena, ko Telekom Slovenije na lokaciji končnega uporabnika izvede preizkus sinhronizacijske hitrosti in ustreznost parametrov za zagotavljanje storitev.

Če Telekom Slovenije uspe vzpostaviti testno povezavo od končnega uporabnika do operaterja, vendar krajevna zanka in/ali hišna instalacija ne omogočata z zahtevo za priključitev določenih parametrov, Telekom Slovenije končnemu uporabniku ponudi priključitev z dejansko možnimi parametri. Če se končni uporabnik s ponujenimi parametri strinja, Telekom Slovenije obvesti operaterja o dejanskih parametrih navidezne poti.

Če končni uporabnik ne sprejme priključitve z dejansko možnimi parametri, se šteje, da je operater od zahteve za priključitev odstopil in Telekom Slovenije o tem obvesti operaterja.

Vključitev širokopasovnega dostopa se v primeru vzpostavitve brez posega pri končnem uporabniku smatra kot izvedena, ko so na omrežnih elementih Telekoma Slovenije vzpostavljeni parametri za zagotavljanje storitev.

Ob vzpostavitvi širokopasovnega dostopa brez posega na lokaciji končnega uporabnika na obstoječih telefonskih priključkih, namestitvev razcepnika zagotavlja operater. Telekom Slovenije v tem primeru ne odgovarja za morebitno nepravilno namestitvev razcepnika.

V primeru, ko krajevna zanka in/ali hišna instalacija ne omogočata delovanja določenih parametrov, operater Telekomu Slovenije preko postopka odprave napak z ustreznim razlogom prijavi napako in po ugotovljenih dejanskih karakteristikah povezave naroči spremembo parametrov na širokopasovnem dostopu.

5.3.2. Izvedba naročila širokopasovnega dostopa v dostopovnem FTTH omrežju

Telekom Slovenije v sklopu izvedbe operaterju zagotovi širokopasovni dostop skladno z naročilom, ki ga prejme s strani operaterja.

Izvedba širokopasovnega dostopa na lokaciji končnega uporabnika predstavlja zaključitev dostopovnega optičnega vlakna FTTH na optični priključni dozi. Telekom Slovenije izvede preizkus sinhronizacijske hitrosti in ustreznost parametrov za zagotavljanje storitev na optični priključni dozi.

Vključitev širokopasovnega dostopa je v primeru vzpostavitve s posegom pri končnem uporabniku izvedena, ko Telekom Slovenije na lokaciji končnega uporabnika izvede preizkus sinhronizacijske hitrosti in ustreznost parametrov za zagotavljanje storitev.

Vključitev širokopasovnega dostopa je v primeru vzpostavitve brez posega pri končnem uporabniku izvedena, ko so na omrežnih elementih Telekoma Slovenije vzpostavljeni parametri za zagotavljanje storitev.

5.4. Izključitev širokopasovnega dostopa

Operater lahko poda zahtevo za izključitev posameznega širokopasovnega dostopa. Rok za izvedbo izključitve s strani Telekoma Slovenije je 12 delovnih dni. Telekom Slovenije bo priključek prenehal obračunavati z dnem izključitve. V primeru, da je izključitev posameznega širokopasovnega dostopa vezana z vključitvijo drugega širokopasovnega ali razvezanega dostopa na posamezni lokaciji končnega uporabnika je datum izvedbe izključitve vezan na datum izvedbe naročila vključitve. Telekom Slovenije bo operaterju izključitev zaračunal v skladu s cenikom.

Izključitev ne predvideva posega na lokaciji končnega uporabnika. V primeru, da je na širokopasovnem dostopu na lokaciji končnega uporabnika vključena CPE oprema last

Telekoma Slovenije, je operater dolžan pridobiti opremo in jo dostaviti Telekomu Slovenije v roku 30 dni od dneva izključitve. V nasprotnem primeru, bo Telekom Slovenije stroške opreme operaterju zaračunal v skladu s cenikom.

V primeru, da končni uporabnik storitev odpove naročniško razmerje za govorno storitev na kateri je vključen širokopasovni dostop oziroma je naročniško razmerje za govorno storitev iz drugih razlogov prekinjeno, Telekom Slovenije o tem obvesti operaterja. Operater je dolžan v roku 5 delovnih dni podati ustrezno vlogo za prehod na samostojni širokopasovni dostop ali na drugo operatersko storitev, za katero ima sklenjeno veljavno pogodbo ali posredovati vlogo za izključitev širokopasovnega dostopa. V primeru, da v opredeljenem roku operater ne posreduje ustrezne vloge, bo Telekom Slovenije storitev širokopasovnega dostopa prekinil.

5.5. Prehodi med operaterskimi storitvami

Telekom Slovenije omogoča prehode med vsemi storitvami širokopasovnega dostopa na bakrenem in FTTH omrežju ter med storitvami razvezanega dostopa na bakrenem in FTTH omrežju. Predpogoj za tak prehod je sklenjena pogodba za želeno operatersko storitev.

Telekom Slovenije v skladu s tem zagotavlja prehod posameznega uporabnika na isti lokaciji med vsemi navedenimi storitvami.

Postopki prehoda se izvajajo na podlagi povezane vloge za izključitev obstoječe storitve in vključitve nove storitve ali na podlagi posebne vloge za spremembo, ki jih preko sistema posreduje operater. Pogoj za posredovanje naročila je pozitiven odgovor na preveritev. Izvedba prehodov končnega uporabnika se v skladu s cenikom zaračunajo operaterju.

V primeru, da želi operater skupaj z izvedbo prehoda na novo storitev naročiti tudi prenos številke za javno dostopne telefonske storitve, mora operater to navesti v naročilu in podati zahtevek za prenos številke v skladu s Splošnim aktom o prenosljivosti števil (Ur.l. RS, št. 75/05 in 25/06) takoj zatem, ko je podano naročilo za novo storitev. Pri odobreni vlogi za prenosljivost Telekom Slovenije vpiše datum za izvedbo prenosljivosti, ki ga operater poda v naročilu nove storitve.

Telekom Slovenije v primeru večjega števila istovrstnih sprememb med operaterskimi storitvami na posamezni lokaciji operaterjem omogoča možnost izvedbe skupinskih prehodov. Potek in datum izvedbe medsebojno dogovorita Telekom Slovenije in operater. Pogoj za izvajanje skupinskih prehodov je vsaj 10 istočasnih sprememb na posamezni lokaciji. Izvedbo skupinskih prehodov Telekom Slovenije operaterju zaračuna v skladu s cenikom glede na stroške dejanske izvedbe.

V primeru, da sprememba predvideva zamenjavo CPE opreme Telekoma Slovenije z opremo operaterja, je operater dolžan pridobiti opremo Telekoma Slovenije od končnega uporabnika in jo dostaviti Telekomu Slovenije v roku 30 dni od dneva spremembe. V nasprotnem primeru, bo Telekom Slovenije stroške opreme operaterju zaračunal v skladu s cenikom.

5.6. Vključitev navideznega zasebnega omrežja (VPN-IP/MPLS)

Zagotavljanje vzpostavitve širokopasovnega dostopa za storitev VPN-IP/MPLS se izvaja v skladu z opisom v tem poglavju in v skladu s spodaj opisanimi opredelitvami, ki veljajo za zagotavljanje storitve VPN-IP/MPLS.

Vzpostavitev storitve VPN-IP/MPLS na posameznem širokopasovnem dostopu se izvaja istočasno z vzpostavitvijo posameznega širokopasovnega dostopa.

Operater je dolžan takoj po podanem naročilu za vključitev širokopasovnega dostopa preko spletnega mesta podati ločeno naročilo za vključitev VPN-IP/MPLS za posamezen xDSL priključek. Obrazec za vključitev VPN-IP/MPLS na posameznem xDSL dostopu je v prilogi

vzorčne ponudbe in se do zagotovitve informacijske podpore v elektronski obliki posreduje skrbniku posameznega operaterja. Na enak način se posredujejo tudi vse spremembe vezane na konfiguracijo storitve VPN-IP/MPLS na posameznem xDSL dostopu.

Konfiguracija VPN-IP/MPLS na posameznem širokopasovnem dostopu se kot dodatek k vzpostavitvi širokopasovnega dostopa zaračuna v skladu s cenikom.

Za vzpostavitev logično ločenega navideznega kanala za posameznega VPN končnega uporabnika na medoperaterski povezavi je operater dolžan posredovati ločeno naročilo. Obrazec za vključitev VPN-IP/MPLS na medoperaterski povezavi je v prilogi vzorčne ponudbe in se do zagotovitve informacijske podpore v elektronski obliki posreduje skrbniku posameznega operaterja. Na enak način se posredujejo tudi vse spremembe vezane na konfiguracijo logično ločenih navideznih kanalov za posamezne VPN končne uporabnike na medoperaterski povezavi.

Vzpostavitev in spremembe navideznega kanala na obstoječi medoperaterski povezavi za posameznega VPN uporabnika se zaračunajo v skladu s cenikom.

6. Spletni portal za operaterje

Spletni portal za operaterje je namenjen vsem operaterjem, ki so AKOS obvestili o opravljanju javnih komunikacijskih storitev in imajo za storitve, ki se ponujajo s pomočjo portala, sklenjene ustrezne pogodbe s Telekomom Slovenije.

Vsak zainteresiran operater, ki je registriran pri AKOS in ima za storitve, ki se ponujajo s pomočjo portala, sklenjeno ustrezno pogodbo s Telekomom Slovenije, lahko sproži postopek za pridobitev digitalnega potrdila za dostop do storitev spletnega portala. Telekom Slovenije bo v skladu z navodili v tej vzorčni ponudbi vsakemu upravičenemu operaterju dodelil določeno število digitalnih potrdil in gesel za dostop do spletnega portala.

Operater bo imel na spletnem portalu dostop le do tistih vsebin, ki se nanašajo na operaterske storitve, kjer ima operater s Telekomom Slovenije sklenjeno pogodbo za posamezno storitev.

Na spletnem portalu je vzpostavljena možnost posredovanja elektronskih zahtev za poizvedbo, naročilo, spremembe, izključitev, odpravo napak, možnost pregleda posameznih vlog in možnost obravnave vrnjenih vlog operaterjem. Vsebine na spletnem portalu se glede na novo ponudbo tekoče spreminjajo in dopolnjujejo. Telekom Slovenije glede na potrebe dopolnjuje funkcionalnosti spletnega portala. O spremembah bo Telekom Slovenije operaterje sproti obveščal.

Vsi pogoji uporabe storitev spletnega portala so navedeni v prilogi vzorčne ponudbe.

7. Odprava napak

Končni uporabniki kakršnokoli motnjo ali napako pri delovanju storitve prijavljajo operaterju. Operater pristopi k odkrivanju in odpravljanju napak na omrežnih elementih in omrežju operaterja ter končnega uporabnika. Operater je odgovoren za odpravo napak za storitve, ki jih upravlja in je odgovoren za odpravo napak, ki niso povezane z napakami v omrežju Telekoma Slovenije.

Operater je dolžan pred prijavo napake na Telekom Slovenije v sodelovanju z uporabnikom storitve preveriti stanje njegove strojne in programske opreme ter interne napeljave. Operater mora končnega uporabnika jasno seznaniti, da pusti modem vključen in s tem omogoči morebitno identifikacijo napake.

Po izvedenem predhodnim preverjanju in ugotovitvi, da je napaka na strani Telekoma Slovenije operater prijavi napako Telekomu Slovenije. Operater prijavlja napake Telekomu Slovenije preko spletnega mesta. V primeru nedelovanja spletnega mesta za operaterje, operater napako prijavi z izpolnjenim obrazcem za prijavo napak, ki je sestavni del vzorčne ponudbe, na enotno telefaks številko 02 3332036. Telekom Slovenije sprejema napake 24 ur na dan, 7 dni v tednu.

Operater je ob tem dolžan podati vse podrobne informacije o naravi problema in vse ugotovitve, ki lahko pomagajo pri odpravi napake. Operater je ob prijavi napake dolžan zagotoviti kontaktno številko in podatke o razpoložljivosti dostopa do lokacije končnega uporabnika, če je le-ta potreben za evidentiranje in odpravo napake. Operater bo poskrbel, da bo osebje Telekoma Slovenije za potrebe odprave napak lahko opravilo ustrezna dela pri končnem uporabniku. V kolikor za to ne bo poskrbel, Telekom Slovenije ne odgovarja za kakršnokoli zamudo pri odpravi napak.

Telekom Slovenije v skladu s tem pristopi k odkrivanju in odpravljanju napak na nivoju fizičnih povezav in protokolov na OSI nivoju 1 in 2.

V primeru, ko je na širokopasovnem priključku vključena storitev VPN-IP/MPLS je operater dolžan ob prijavi napake preko spletnega mesta navesti, da gre za storitev VPN-IP/MPLS in dodatno posredovati ID VPN kanala. Prijavi napake preko spletnega mesta mora obvezno slediti prijava napake preko elektronske pošte na naslov: podpora.isp-vpn@telekom.si na obrazcu za prijavo motnje VPN-IP/MPLS, ki je sestavni del vzorčne ponudbe.

V primeru, ko se pri odpravi napake ugotovi, da zaradi tehničnih karakteristik v omrežju določenih parametrov storitev oziroma posameznih storitev, ni možno zagotavljati Telekom Slovenije o tem obvesti operaterja. V skladu razpoložljivostmi omrežja operater na podlagi odgovora poda ustrezno vlogo za spremembo.

Rok za odpravo napake je 3 delovne dni od prijave napake, ki se v primeru težje napake lahko podaljša za največ 5 delovnih dni. V primeru težje napake bo Telekom Slovenije nemudoma znotraj 3 delovnih dni od prijave napake obvestil operaterja in ga seznanil z razlogi za nastanek težje napake. Telekom Slovenije bo 60% napak odpravil v 1 delovnem dnevu, 80% v 2 delovnih dneh in 100% v 3 delovnih dneh, pri čemer so težje napake, za katere se lahko rok podaljša za 5 delovnih dni, iz te lestvice izvzete.

Rok za odpravo napak se lahko v primeru nastanka izrednih okoliščin izven kontrole Telekoma Slovenije podaljša za dodaten razumen rok. Izredne okoliščine izven kontrole Telekoma Slovenije so:

- Obseg vseh prijav napak na operaterskem in maloprodajnem trgu v posameznem tednu in na posameznem rajonu Telekoma Slovenije za 20% presega povprečno tedensko število prijav napak v zadnjem letu. Rok za odpravo napak se podaljša za vse prijavljene napake v tednu, v katerem je bilo preseženo število prijavljenih napak in za vse prijavljene napake v naslednjih treh tednih. V primeru, da število vseh prijavljenih napak v posameznem tednu in na posameznem rajonu Telekoma Slovenije za 40 % presega povprečno tedensko število prijav napak v zadnjem letu, se rok za odpravo napak podaljša za vse prijavljene napake v tednu, v katerem je bilo preseženo število prijavljenih napak in za vse prijavljene napake v naslednjih petih tednih.
- Višja sila in okoliščine večjih poškodb dostopovnega omrežja, ki vplivajo na občutno povečanje števila napak.
- Posebne okoliščine, ko zaposleni Telekoma Slovenije ali njegov pogodbeni izvajalec ne more pristopiti k odpravi napake, kot so nedosegljivost končnega uporabnika, preprečevanje dostopa do prevezav s strani uporabnikov, preko katerih kot lastnikov objektov ali prostorov poteka povezava in drugi dejavniki, ki onemogočajo izvedbo odprave napake.
- Nesorazmerno veliko število prijavljenih napak s strani posameznega operaterja, za katere se v postopku odprave napake izkaže, da prijavljene napake niso na strani Telekoma Slovenije. Tovrstni posegi dodatno zahtevajo resurse Telekoma Slovenije.

Težje napake na širokopasovnem dostopu v bakrenem omrežju so vse napake, katerih ni možno odpraviti v procesu enostavne diagnostike in odprave napake. Te zajemajo preizkuse in odpravo napak na ožičenju na glavnih delilnikih, v kablskih izvodih, v omrežni priključni točki, varovalnih vstavkih ter spojnih letvicah. Težje napake so tudi vse napake za katere je potrebno izvesti električne meritve kablškega omrežja za ugotovitev in določitev mesta napake. Za odpravo težjih napak je potreben poseg v kablško omrežje, ki zahteva delo merilnega tehnika in ene ali več ekip kablških monterjev. V kategorijo težjih napak spadajo tudi poškodbe kablškega omrežja zaradi vzrokov kot so npr. udar strele, udor vode ali vlage, plaz, žled, sneg, poškodbe zaradi gradbenih del in poškodbe nastale zaradi višje sile.

Težje napake na širokopasovnem dostopu v FTTH omrežju so vse napake, katere ni možno odpraviti s čiščenjem konektorja ali zamenjavo povezovalne vrvice. Za odpravo težjih napak je potrebna izvedba določitve mesta napake z optičnimi meritvami z uporabo OTDR merilnih naprav. Za odpravo težjih napak je potreben poseg v kablško omrežje, ki zahteva delo merilnega tehnika in ene ali več ekip kablških monterjev. V kategorijo težjih napak spadajo tudi poškodbe omrežja nastalih zaradi vremenskih vzrokov naštetih v prejšnjem poglavju ali zaradi višje sile.

O odpravi napake Telekom Slovenije nemudoma obvesti operaterja na elektronski naslov in preko spletnega portala za operaterje.

V kolikor se ugotovi, da napaka izvira iz sfere operaterja ali njegovega končnega uporabnika, bo posege Telekom Slovenije operaterju zaračunal skladno s cenikom.

Najbolj pogoste napake, ki jih na širokopasovnem dostopu v bakrenem in FTTH omrežju glede na prijavo napak s strani operaterjev opravlja Telekom Slovenije in predvideni roki za njihovo odpravo so:

- napaka ni na strani Telekoma Slovenije (neugotovljen) – predvideni rok 3 delovne dni
- napaka na napravah Telekoma Slovenije (programska okvara, tehnična okvara na napravah, napačne nastavitve) – predvideni rok 3 delovne dni,
- napaka na dostopovnem omrežju Telekoma Slovenije (dotrajanost, korozija, mehanska okvara, gradbena dela) – predvideni rok 3 delovne dni,
- težja napaka na dostopovnem omrežju Telekoma Slovenije (dotrajanost, korozija, mehanska okvara, gradbena dela) – predvideni rok 8 delovnih dni,
- vremenski vplivi (neurje, strela, snežne poškodbe, zemeljski plaz) – predvideni rok 8 delovnih dni.

8. Nivo zagotavljanja storitve in pogodbene kazni

Telekom Slovenije se bo s skrbnostjo dobrega gospodarstvenika in dobrega strokovnjaka trudil zagotavljati storitve v rokih, ki so določeni v vzorčni ponudbi. Telekom Slovenije ne odgovarja za zamude, ki so nastale po krivdi operaterja. Prav tako ne odgovarja za zamude, ki so nastale v primeru samostojne izvedbe del s strani operaterja.

Telekom Slovenije se obvezuje, da bo:

- zagotavljal delovanje širokopasovnih kapacitet 24 ur na dan, 7 dni v tednu,
- odpravil motnje v najkrajšem možnem času,
- skrbel za redno vzdrževanje širokopasovnih kapacitet.

Operater je dolžan avtomatsko oziroma z drugimi metodami, kot npr. z analizo, preskušnji, meritvami in podobno, zagotoviti nadzor nad stanjem in kakovostjo povezave z omrežjem Telekoma Slovenije ter v skladu z ustreznimi ETSI standardi in ITU priporočili odpravljati napake oziroma nepravilnosti pri delovanju takoj, ko jih ugotovi. O ugotovljenih napakah oziroma nepravilnostih nemudoma obvesti Telekom Slovenije. Telekom Slovenije in operater zagotavljata vsak svojo strokovno ekipo in tehnično opremo za nadzor in nemoteno delovanje omrežja 24 ur dnevno, 7 dni v tednu. Vsaka pogodbeni stranka je odgovorna za varnost in ustrezno delovanje svojega omrežja do razmejivne točke.

Če Telekom Slovenije ugotovi, da bi zaradi nepravilnosti v delovanju omrežja operaterja lahko prišlo do poškodb omrežja Telekoma Slovenije, ima pravico uporabiti vse zaščitne ukrepe za zaščito svojega omrežja. V primeru prekinitve zaradi razlogov na strani operaterja je možna ponovna vzpostavitev šele takrat, ko operater poravnava nastalo škodo in predloži dokaze, iz katerih je nedvoumno razvidno, da so napake odpravljene. Ponovna vzpostavitev se opravi na stroške operaterja.

Če se ugotovi, da mora Telekom Slovenije na zahtevo ali na osnovi prijavljene napake s strani operaterja, vršiti preverjanje delovanja sistema Telekoma Slovenije in naprav končnega uporabnika, do zahteve oziroma prijave napake pa pride zaradi slabe kakovosti storitev ali naprav operaterja, si Telekom Slovenije pridržuje pravico, da bo stroške posredovanja zaračunal operaterju v skladu s cenikom Telekoma Slovenije.

Telekom Slovenije in operater odpravljata težave glede na svojo odgovornost po tej vzorčni ponudbi oziroma pogodbi.

Telekom Slovenije v nobenem primeru ne odgovarja za posredno škodo in izgubljen dobiček.

8.1. Zagotavljanje vključitve širokopasovnega dostopa

V primeru zamude pri izvedbi naročila posameznega širokopasovnega dostopa je Telekom Slovenije dolžan za prvih 10 dni zamude operaterju plačati pogodbeno kazen v višini 50% mesečne zakupnine za ustrezno obliko širokopasovnega dostopa za vsak posamezen dan zamude in od 11. dne zamude dalje 150% mesečne zakupnine za ustrezno obliko širokopasovnega dostopa za vsak posamezen dan zamude, vendar v posameznem primeru zamude skupno ne več kot 18-kratnik mesečne zakupnine za ustrezno obliko širokopasovnega dostopa, pri čemer se tovrstna oblika pogodbene kazni upošteva tudi v primeru napačnega odgovora na poizvedbo.

Mesečna zakupnina za ustrezno obliko posameznega širokopasovnega dostopa pomeni mesečno zakupnino za posamezen paket širokopasovnega dostopa. V primeru napačnega odgovora na poizvedbo, mesečna zakupnina za ustrezno obliko posameznega širokopasovnega dostopa pomeni mesečno zakupnino za najcenejši paket širokopasovnega dostopa, ki je v ponudbi Telekoma Slovenije.

Operater pripravi in dostavi Telekomu Slovenije pisno poročilo, utemeljeno z argumenti, ki izkazujejo kršitev v roku enega meseca po nastali domnevni kršitvi. Morebitna poročila prejeta kasneje Telekom Slovenije ne bo obravnaval.

Telekom Slovenije v roku enega meseca od prejetega poročila odgovori na poročilo in v kolikor so kršitve in izračuni pogodbene kazni nesporne potrdi obveznost plačila pogodbene kazni, za katero operater izstavi račun.

8.2. Zagotavljanje odprave napak

V primeru zamude pri odpravljanju posamezne napake na širokopasovnem dostopu je za prvih 48 ur zamude Telekom Slovenije dolžan operaterju plačati pogodbeno kazen v višini celotne mesečne zakupnine za ustrezno obliko širokopasovnega dostopa. Po 48 urah po predvidenem roku za odpravljanje napak dodatnih 40% mesečne zakupnine za ustrezno obliko širokopasovnega dostopa za vsak dan zamude, vendar v posameznem primeru zamude skupno ne več kot 18-kratnik mesečne zakupnine za ustrezno obliko širokopasovnega dostopa.

Mesečna zakupnina za ustrezno obliko posameznega širokopasovnega dostopa pomeni mesečno zakupnino za posamezen paket širokopasovnega dostopa.

Operater pripravi in dostavi Telekomu Slovenije pisno poročilo, utemeljeno z argumenti, ki izkazujejo kršitev v roku enega meseca po nastali domnevni kršitvi. Morebitna poročila prejeta kasneje Telekom Slovenije ne bo obravnaval.

Telekom Slovenije v roku enega meseca od prejetega poročila odgovori na poročilo in v kolikor so kršitve in izračuni pogodbene kazni nesporne potrdi obveznost plačila pogodbene kazni, za katero operater izstavi račun.

8.3. Vzdrževanje

Telekom Slovenije se zavezuje, da bo omrežje redno vzdrževal v skladu s to vzorčno ponudbo.

Trajanje posameznega rednega vzdrževalnega dela je odvisno od obsega del. Vzdrževanje v dostopovnem bakrenem in optičnem FTTH omrežju, ki zahteva dnevno svetlobo, se izvaja podnevi. V kolikor razlogi tehnične narave, vremenski pogoji, zahteve varstva pri delu ali drugi razlogi to dopuščajo, bo Telekom Slovenije redno vzdrževanje v omrežju, ki ima za posledico prekinitve prometa, opravljal v nočnem času (med 00:00 in 06:00). Telekom Slovenije si bo prizadeval za skrajšanje trajanja prekinitve na najkrajši možen čas.

Telekom Slovenije bo o izvajanju rednega vzdrževanja v omrežju v primeru prekinitve, obvestil operaterja vsaj 5 delovnih dni pred nameranim vzdrževanjem.

Telekom Slovenije sme z napovedjo vzdrževalnih del, krajšo od 5 delovnih dni pred nameranim vzdrževanjem, izvajati izključno nujna vzdrževalna dela, pri čemer mora operaterju obvestilo o nujnih vzdrževalnih delih poslati najmanj 2 uri vnaprej. Nujna vzdrževalna dela so dela, ki se izvajajo v primeru preprečevanja nastanka okvar, ob povrnitvi omrežja v prejšnje stanje zaradi sanacije okvar ali v primeru izvajanja varnostnih ukrepov.

Telekom Slovenije bo v napovedi vzdrževalnih del navedel najmanj:

- seznam prizadetih geografskih območij,
- časovni okvir izvajanja del (datum, čas pričetka ter zaključka del),
- predvideni čas trajanja prekinitve.

V primeru rednega in nujnega vzdrževanja bo operater ob vnaprej dogovorjenem času zagotovil dostop do svojih prostorov.

9. Medsebojno obveščanje

9.1. Splošno

Telekom Slovenije in operater sta dolžna drug drugemu posredovati vse podatke, potrebne za učinkovito in celovito izvajanje določil vzorčne ponudbe.

9.2. Informacije o topologiji omrežja

Telekom Slovenije operaterjem s katerimi ima sklenjeno pogodbo v enakih časovnih in kakovostnih okvirih kot svojim notranjim organizacijskim enotam ter hčerinskim in partnerskim podjetjem v elektronski obliki preko spletnega portala za operaterje omogoča dostop do podatkov o topologiji omrežja, geografski pokritosti omrežja do hišne številke natančno in razpoložljivosti širokopasovnega dostopa.

Geografska pokritost bakrenega dostopovnega omrežja Telekoma Slovenije na katerem niso vključene storitve končnim uporabnikom v informacijskih sistemih ni evidentirana. V teh

primerih informacijo o geografski pokritosti bakrenega dostopovnega omrežja Telekom Slovenije posreduje na podlagi naročenega in opravljenega ogleda na terenu.

9.3. Informacije o načrtih posodabljanja omrežja

Telekom Slovenije operaterjem v elektronski obliki preko spletnega portala za operaterje v enakih časovnih in kakovostnih okvirih kot svojim notranjim organizacijskim enotam ter hčerinskim in partnerskim podjetjem omogoča dostop do podatkov o načrtih posodabljanja svojega omrežja.

Telekom Slovenije operaterje obvešča o pričetku ponujanja nove maloprodajne storitve, ki vsebuje oziroma zahteva novo ali spremenjeno tehnično rešitev ustreznega veleprodajnega dostopovnega produkta, najmanj 6 mesecev pred začetkom ponujanja storitve, vendar ne kasneje kot svojim notranje organizacijskim enotam ter hčerinskim in partnerskim podjetjem.

9.4. Podatki o kakovosti

Telekom Slovenije na svoji spletni strani mesečno objavlja podatke o kakovosti dostopa z bitnim tokom, ki so prikazani ločeno za ponujanje storitev operaterjem in za ponujanje storitev samemu sebi oziroma svojim hčerinskim ali partnerskim podjetjem. Podatki za pretekli mesec bodo objavljeni najkasneje do petnajstega v mesecu.

10. Obračunavanje storitev

Vzorčna ponudba vsebuje cene storitev širokopasovnega dostopa, ki jih zagotavlja Telekom Slovenije operaterju, kot so navedene v prilogi št. 2.

Operater plača stroške posegov, ki se zaračunavajo v enkratnih zneskih po izvedenih posegih na podlagi izstavljenega računa v roku 10 dni po datumu izstavitve računa na račun Telekoma Slovenije naveden v pogodbi.

Operater plača zakupnine širokopasovnih kapacitet mesečno za pretekli mesec na podlagi izstavljenih računov, in sicer v roku 10 dni po datumu izstavitve računov na račun Telekoma Slovenije.

V primeru zamude plačila obveznosti na podlagi podpisane pogodbe iz te vzorčne ponudbe, bo operater plačal zakonite zamudne obresti.

Cene se spremenijo s spremembo vzorčne ponudbe. O spremembi cen Telekom Slovenije pisno obvesti operaterja najmanj 30 dni pred uveljavitvijo spremembe cenika ali v najkrajšem možnem času, če je sprememba cen pogojena s spremembo zakonodaje ali na zahtevo regulatornega organa na področju elektronskih komunikacij.

11. Postopek sklenitve pogodbe

Operater, ki želi s Telekom Slovenije skleniti medoperatersko pogodbo o zagotavljanju širokopasovnega dostopa do končnih uporabnikov na ravni IP protokola, pošlje Telekomu Slovenije pismo o nameri, v katerem mora jasno izraziti, da se želi povezati s sistemom Telekoma Slovenije za potrebe zagotavljanja širokopasovnega dostopa do končnih uporabnikov.

Pismu o nameri mora priložiti:

- podatke o operaterju (firma, sedež, dejavnost, zakoniti zastopnik-i, višina osnovnega kapitala);

- izpisek iz sodnega registra za pravne osebe ali izpisek iz vpisnika podjetnikov pri Davčni upravi Republike Slovenije, ki ni starejši od 30 dni;
- dokazilo o upravičenosti za opravljanje storitev, ki jih namerava opravljati v sklopu povezave s Telekomom Slovenije;
- opis sistema operaterja z osnovnimi podatki o telekomunikacijskem omrežju in povezavi elementov omrežja, oziroma o telekomunikacijski opremi, ki jo bo uporabljal vključno s predlaganim načinom izvedbe;
- planirano število vključitev širokopasovnega dostopa z bitnim tokom po storitvah za obdobje enega leta;
- zahteva za vzpostavitev povezave od omrežja Telekoma Slovenije do omrežja operaterja;
- izjavo, da zoper vlagatelja ni bil uveden stečajni postopek, postopek prisilne poravnave ali likvidacije;
- izpolnjena obrazca BON-1 in BON-2;

Pismo o nameri z navedenimi prilogami mora operater poslati na naslov Telekom Slovenije d.d., Sektor za operaterje, Cigaletova 15, 1546 Ljubljana.

Telekom Slovenije preuči pismo o nameri operaterja in po potrebi zahteva dodatna pojasnila. Če Telekom Slovenije nima zahtev po dodatnih pojasnilih, pošlje operaterju v podpis sporazum o varovanju poslovnih skrivnosti. Operater mora vrniti podpisan sporazum v petih (5) dneh od prejema, sicer se šteje, da je od svoje namere odstopil. Sporazum o varovanju poslovnih skrivnosti je priloga tej vzorčni ponudbi.

12. Zavarovanje obveznosti

Telekom Slovenije je zaradi odgovornosti do vseh svojih strank in delničarjev dolžan zagotoviti, da so njegovi gospodarski interesi zavarovani in da njegove storitve niso na voljo brezpogojno v primerih, ko obstajajo dokazi, da se pojavlja tveganje neplačila.

Telekom Slovenije se zaveda, da mora biti v primeru, ko obstaja takšno tveganje, vzpostavljeno ravnotežje med njegovimi poslovnimi interesi ter med interesi telekomunikacijskega trga. Vsi ukrepi za omejevanje tveganja bodo skladni z zakonodajo o varstvu konkurence ter se bodo izvajali na dosleden in nediskriminatoren način.

12.1. Zavarovanje obveznosti ob sklenitvi pogodbe

Telekom Slovenije bo pred sklenitvijo vsake pogodbe zaradi preverjanja bonitete operaterja pozval k predložitvi obrazcev BON1 in BON2.

Operater mora za zavarovanje svojih obveznosti, ki so predmet katere koli pogodbe, sklenjene na podlagi te vzorčne ponudbe, v roku 15 dni od podpisa pogodbe predložiti enega od naslednjih finančnih instrumentov z veljavnostjo najmanj eno leto:

- menico z avalom banke oziroma druge finančne organizacije s prvovrstno finančno boniteto,
- bančno garancijo, ki je neprenosljiva, unovčljiva na prvi poziv in izdana s strani prvorazredne banke,
- poroštvo finančne organizacije ali druge kredibilne pravne osebe s prvovrstno finančno boniteto,
- avans.

Vrednost zavarovanja mora biti v višini:

- ene šestine ocenjenega letnega prometa operaterja do Telekoma Slovenije za storitve, ki so predmet pogodbe, če bonitetna ocena izkazuje manjše tveganje poslovanja (ocene SB1, SB2, SB3 in SB4),
- ene tretjine ocenjenega letnega prometa operaterja do Telekoma Slovenije za storitve, ki so predmet pogodbe, če bonitetna ocena izkazuje večje tveganje

poslovanja (ocene SB5, SB6, SB7, SB8, SB9 in SB10) ali če podjetje še nima bonitetne ocene.

Ob sklenitvi pogodbe lahko operater namesto enega izmed finančnih instrumentov iz 4. odstavka tega poglavja predloži za zavarovanje svojih obveznosti tudi blanco menico brez preklica, skupaj z menično izjavo ter nepreklicno in brezpogojno pooblastilo izdajatelja banki za unovčenje menice, če izpolnjuje naslednja pogoja:

- da ima bonitetno oceno SB1 do SB4 in
- da nima nobenih neporavnanih zapadlih obveznosti za katere koli storitve, ki so predmet te vzorčne ponudbe.

Vsi stroški pridobitve izbranega finančnega instrumenta bremenijo operaterja. Banke oziroma druge finančne organizacije morajo za izpolnjevanje kriterija prvovrstnosti dosegati bonitetno oceno najmanj BBB - ustanove Standard & Poor's ali Fitch oziroma Baa3 ustanove Moody's.

Izbrani finančni instrument mora operater posredovati priporočeno s povratnico na naslov Telekom Slovenije, d.d., Sektor za veleprodajo, Cigaletova 15, 1546 Ljubljana.

Točen znesek določi Telekom Slovenije na podlagi veljavnega cenika in planov operaterja, ki jih je operater dolžan predložiti pred podpisom pogodbe. V primeru obojestranske plačilne obveznosti se pri višini zavarovanja upošteva neto plačilna obveznost operaterja.

12.2.Zavarovanje obveznosti v času trajanja pogodbenega razmerja

Če se med pogodbenim odnosom bistveno spremenijo cene ali obseg storitev (več kot za 20% glede na planirano vrednost), lahko operater ali Telekom Slovenije zahtevata prilagoditev višine vrednosti zavarovanja iz 5. odstavka tega poglavja.

Telekom Slovenije lahko zahteva prilagoditev višine vrednosti zavarovanja iz 5. odstavka tega poglavja tudi v primeru poslabšanja bonitetne ocene operaterja. Prilagoditev mora biti izvedena v 15 dneh po pozivu.

Operater lahko zahteva prilagoditev višine vrednosti zavarovanja iz 5. odstavka tega poglavja v primeru izboljšanja bonitetne ocene operaterja vsaj na oceno SB4, če nima neporavnanih zapadlih obveznosti do Telekoma Slovenije.

Operater, ki je ob sklenitvi ali v času trajanja pogodbe zaradi ocene, ki izkazuje večje tveganje poslovanja, predložil zavarovanje v skladu s 4. odstavkom tega poglavja, lahko v primeru:

- izboljšanja bonitetne ocene na vsaj SB4,
- če nima neporavnanih zapadlih pogodbenih obveznosti do Telekoma Slovenije in
- če v prihodnjem letu ne pričakuje povečanja načrtovanega prometa za več kot 50%, najkasneje na dan poteka veljavnosti zavarovanja predloži blanco menico brez preklica, skupaj z menično izjavo ter nepreklicno in brezpogojno pooblastilo za unovčenje menice.

V primeru, da operaterju, ki je bil zaradi izpolnjevanja pogojev, določenih v tem poglavju, upravičen za zavarovanje svojih obveznosti predložiti blanco menico, bonitetna ocena pade pod SB4, je operater dolžan v 15 dneh od prejema poziva Telekoma Slovenije predložiti drug finančni instrument zavarovanja skladno s 4. in 5. odstavkom tega poglavja. Po predložitvi finančnega instrumenta iz 4. odstavka tega poglavja Telekom Slovenije vrne operaterju ob sklenitvi pogodbe ali med pogodbenim odnosom predloženo blanco menico.

V primeru poteka veljavnosti zavarovanja mora operater na dan poteka zavarovanja predložiti novo ustrezno zavarovanje.

12.3.Zavarovanje obveznosti zaradi neplačevanja obveznosti

Telekom Slovenije lahko zahteva od operaterja zavarovanje pogodbenih obveznosti, če operater ne poravnava svojih obveznosti niti v roku iz opomina. V tem primeru mora operater v roku 15 dni od pisnega poziva plačati vse zapadle obveznosti ter predložiti izbrani instrument zavarovanja iz 4. odstavka tega poglavja. Vrednost zavarovanja mora biti v višini vsote zadnjih štirih mesečnih računov za storitve, ki so predmet pogodbe.

12.4.Poplačilo iz zavarovanja

Telekom Slovenije se lahko iz zavarovanja poplača v primeru:

- neplačila nespornih zapadlih pogodbenih obveznosti, če jih operater tudi v roku 15 dni od prejema pisnega opomina na plačilo s strani Telekoma Slovenije ni plačal,
- neplačila nespornih zapadlih pogodbenih kazni po vzorčni ponudbi oziroma pogodbi, če jih operater tudi v roku 15 dni od prejema pisnega opomina na plačilo s strani Telekoma Slovenije ni plačal,
- neplačila odškodnine za škodo, ki jo je operater povzročil Telekomu Slovenije s kršitvijo pogodbenih obveznosti in tehničnih standardov, če jih operater tudi v roku 15 dni od prejema pisnega opomina na plačilo s strani Telekoma Slovenije ni plačal.

Telekom Slovenije bo s pisnim opominom operaterja pozval k poplačilu obveznosti in ga tudi seznanil z namero o unovčitvi zavarovanja po izteku 15 dnevne roka od prejema pisnega opomina. Zavarovanje se lahko unovči samo za storitve, ki so predmet pogodbe.

V primeru, da pride do poplačila iz zavarovanja pogodbenih obveznosti ali do predložitve na unovčenje, se operater zaveže, da bo v roku 15 dni od unovčitve na poziv Telekoma Slovenije predložil novo zavarovanje, pri čemer sme operater izbirati samo med finančnimi instrumenti iz 4. odstavka tega poglavja.

Telekom Slovenije se obvezuje, da bo po preteku veljavnosti pogodbe in poravnanih vseh obveznostih operaterja do Telekoma Slovenije operaterju vrnil vse neizkoriščene instrumente za zavarovanje plačil.

12.5.Reklamacije računov

Operater naj podaja reklamacije v skladu z načelom vestnosti in poštenja ter dobro poslovno prakso.

V primeru reklamacije računa je operater dolžan za sporni del podati pisni ugovor najkasneje v roku 15 dni od prejema računa.

Operater mora Telekomu Slovenije poslati pisno reklamacijo, v kateri:

- določno navede, s katerimi postavkami na izstavljenem računu se ne strinja,
- obrazloži razloge, zakaj se z njimi ne strinja,
- priloži dokazila za svoje navedbe,
- predlaga ustrezno rešitev nastale situacije.

Operater mora plačati nesporni del računa in v primeru zamude pri plačilu tudi zamudne obresti za nesporni del reklamiranega računa.

Razlogi, ki jih bo Telekom Slovenije upošteval pri odločanju o upravičenosti reklamacije, so lahko:

- cena,
- količina in kvaliteta storitev (storitve niso bile naročene ali pa niso bile dostavljene v takšni količini in takšne kvalitete, da bi ustrezale namenu, za katerega so bile naročene skladno s pogodbo ali vzorčno ponudbo) in
- napake na računu.

Vse reklamacije, podane iz drugih razlogov, bo Telekom Slovenije zavrgel.

Telekom Slovenije pri obravnavanju upravičenosti reklamacij ne bo upošteval reklamacij zaradi razlogov, ki jih operater ni navedel v skladu s 3. odstavkom tega podpoglavja in za njih v reklamaciji ni predložil dokazov (nepopolna reklamacija). Takšne reklamacije in reklamacije, ki ne bodo vložene pravočasno, bo Telekom Slovenije zavrzel.

Če Telekom Slovenije reklamacije ne zavrže zaradi razlogov iz prejšnjih odstavkov, bo o reklamaciji odločil v roku največ 15 dni in o tem pisno obvestil operaterja. Telekom Slovenije presojo utemeljenosti reklamacije opravi na podlagi dejstev in dokazov operaterja v predloženi reklamaciji, lastnih tehničnih podatkov in določb veljavne vzorčne ponudbe.

Če Telekom Slovenije v reklamacijskem postopku ugotovi, da je reklamacija operaterja utemeljena, reklamaciji ugodi in operaterju izstavi ustrezen dobropis. V primeru, da ugotovi, da reklamacija ni utemeljena, Telekom Slovenije reklamacijo zavrne z obrazloženim odgovorom na reklamacijo.

12.6. Spornost računov

Sporen račun je tisti račun, za katerega operater pred pristojnim organom v roku 20 dni od dneva, ko prejme odločitev Telekoma Slovenije o zavrnitvi reklamacije ali že prej sproži ustrezen postopek za ugotovitev presoje skladnosti na računu obračunane postavke z veljavnimi odločbami AKOS ali zakonom oz. drug postopek za ugotovitev neobstoja terjatve po spornem računu, v nasprotnem primeru lahko Telekom Slovenije od operaterja zahteva predložitev zavarovanj, se poplača iz predloženih zavarovanj in zoper operaterja uveljavlja sankcije za kršitve pogodbe v skladu s to vzorčno ponudbo.

Operater je dolžan Telekom Slovenije najkasneje v roku 25 dni po prejemu odločitve Telekoma Slovenije o zavrnitvi reklamacije pisno obvestiti o vložitvi predloga, tožbe ali drugega ustreznega zahtevka, ki ga je pred pristojnim organom sprožil zaradi nestrinjanja z zavrnjeno reklamacijo, in predloži kopijo le-tega s potrdilom o priporočeni poslani pošiljki oz. potrdilom pristojnega organa o vložitvi njegove zahteve. V primeru, da je postopek pred pristojnim organom že uveden, mora operater o postopku v istem roku Telekom Slovenije pisno obvestiti in navesti pred katerim pristojnim organom, za katero obračunano postavko na računu in pod katero opravilno številko se postopek presoje skladnosti vodi (če s podatkom o opravilni številki razpolaga, sicer je dolžan predložiti kopijo zahteve s potrdilom o vročitvi).

V kolikor operater ravna v skladu s prejšnjima odstavkoma (in pod pogojem, da v roku plača nesporni del računa) ter če pristojni organ z dokončno odločbo oz. s pravnomočno sodno odločbo predlog, tožbo ali drug vloženi zahtevek operaterja zavrže, zavrne ali postopek ustavi ali ugotovi utemeljenost izdanega računa oz. skladnost na računu obračunanih postavk z veljavnimi odločbami AKOS in zakonom v postopku (račun postane nesporen), lahko Telekom Slovenije zahteva od operaterja zavarovanje pogodbenih obveznosti, se poplača iz predloženih zavarovanj in uveljavlja sankcije v skladu s to vzorčno ponudbo.

Operater je dolžan o odločitvi pristojnega organa iz prejšnjega odstavka v roku 3 dni po prejemu odločitve obvestiti Telekom Slovenije.

12.7. Nerazumnost zagotavljanja operaterskega dostopa in storitev v primeru neplačil

Zagotavljanje katerekoli zahteve za operaterski dostop in katerekoli od storitev šteje za nerazumno, če je Telekom Slovenije operaterju izstavil račun za opravljeno storitev, operater pa ni vložil reklamacije ali je bila ta zavržena ali v primeru, ko je postal račun nesporen po določilih prejšnjega podpoglavja in pri tem:

- ni poravnal svojih nespornih zapadlih obveznosti niti v roku 15 dni iz pisnega opomina ali

- ni poravnal svojih nespornih zapadlih obveznosti niti v roku iz pisnega opomina, zaradi česar je Telekom Slovenije unovčil pogodbeno dogovorjeno zavarovanje, operater pa na pisno zahtevo Telekoma Slovenije v roku 15 dni ni predložil novega zavarovanja.

Kljub neplačilu nespornega računa se zagotavljanje operatorskega dostopa in storitev šteje za razumno, če:

- se operater in Telekom Slovenije dogovorita, da bo operater v določenem roku ponudil primerno zavarovanje za izpolnitev svoje obveznosti ali
- operater predloži Telekomu Slovenije načrt poplačila obveznosti, iz katerega so razvidni roki in zneski poplačila, Telekom Slovenije pa se z njim strinja.

V primeru, da operater ne izpolnjuje dogovorjenega iz prejšnjega odstavka niti v roku 15 dni po pisnem opominu, se zagotavljanje storitev šteje za nerazumno.

Telekom Slovenije nerazumnim zahtevam za ponujanje svojih storitev ni dolžan ugoditi, kakor tudi ni dolžan vztrajati v pogodbenem razmerju z operaterjem, ki zahteva zagotavljanje storitev pod nerazumnimi pogoji. Telekom Slovenije bo pred nameranim prenehanjem zagotavljanja storitev uveljavil ukrepe iz poglavja Sankcije za kršitve pogojev, izključitve in omejitve odgovornosti.

13. Sankcije za kršitve pogojev, izključitve in omejitve odgovornosti

V primeru kršitev tehničnih pogojev s strani operaterja lahko Telekom Slovenije uveljavlja naslednje sankcije:

- zahteva odpravo kršitev v roku do 15 dni,
- izključi operaterjevo opremo, ki povzroča motnje ali škodo,
- uveljavlja odškodnino za povzročeno škodo,
- operaterju v celoti ali delno začasno onemogoči dostop do omrežja, objektov in naprav, če ravnanje operaterja ali njegovega končnega uporabnika vpliva na zagotavljanje varnosti obratovanja omrežja, vzdrževanja celovitosti omrežja, zaščite podatkov ali zagotavljanja medsebojnega delovanja storitev.

Telekom Slovenije lahko v primerih nerazumnih zahtev za zagotavljanje storitev iz poglavja zavarovanje obveznosti uveljavi ukrepe v naslednjem vrstnem redu:

- če operater v roku iz opomina ne poravnava svojih nespornih zapadlih obveznosti ali v postavljenem roku ne predloži novega ustreznega zavarovanja, zavrne vsako zahtevano razširitev ali povečanje obstoječih pogodbenih storitev iz kršene pogodbe,
- po 45 dneh po izteku roka iz opomina ali roka za predložitev primerne zavarovanja za izpolnitev svoje obveznosti ali roka za izpolnitev načrta poplačila obveznosti dokončno preneha z zagotavljanjem operatorskega dostopa in storitev, za katere ni prejel plačila.

Telekom Slovenije bo o nameranih ukrepih zoper operaterja pravočasno, najkasneje ob izteku roka iz opomina, obvestil operaterja in AKOS.

Obvestilo iz prejšnjega odstavka bo vsebovalo naslednje elemente:

- rok za prenehanje zagotavljanja storitev, ki ne bo krajši od 45 dni,
- način obveščanja končnih uporabnikov operaterja o prenehanju zagotavljanja storitev operaterju in možnostih prehoda na drugega operaterja,
- navedbo vseh javnih komunikacijskih storitev, ki jih bo Telekom Slovenije po prenehanju zagotavljanja storitev operaterju še naprej zagotavljal končnim uporabnikom operaterja,
- rok, do katerega bo Telekom Slovenije storitve iz prejšnje alineje zagotavljal končnim uporabnikom operaterja.

Telekom Slovenije lahko navedene sankcije uveljavlja v sorazmernosti s težo kršitve. Odškodninska odgovornost operaterja ni podana, kadar kršitve ni zakrivil niti sam, niti nihče od njegovih zaposlenih, podizvajalcev ali drugih z njim povezanih oseb ali je do škode prišlo zaradi višje sile. Telekom Slovenije operaterju ne odgovarja za škodo, ki bi jo povzročil z izvrševanjem opisanih sankcij.

V naslednjih primerih Telekom Slovenije operaterju ne odgovarja za škodo razen, če dokazano ravna z namenom povzročiti škodo ali povzroči škodo iz hude malomarnosti:

- izpad omrežja ali določene naprave zaradi okvare, vzdrževanja ali iz drugih razlogov,
- vsakršne začasne ali trajne izključitve ali omejitve dostopa zaradi zagotavljanja varnosti obratovanja omrežja, vzdrževanja celovitosti omrežja, zaščite podatkov ali zagotavljanja medsebojnega delovanja storitev,
- začasna omejitev dostopa operaterja zaradi razlogov popravila, vzdrževanja ali nadgradnje omrežja ali opreme Telekoma Slovenije ali iz drugih pomembnih razlogov,
- ravnanje, utemeljeno na predpisih oziroma odločbi državnega organa ali nosilca javnih pooblastil,
- če gre za škodo, ki je nastala operaterjevim končnim uporabnikom,
- če gre za škodo, ki izvira iz vsebine, ki se prenaša po omrežju,
- če gre za škodo, ki je nastala kot posledica višje sile.

V primeru da operater:

- nepooblaščno posega v naprave ali odstrani naprave Telekoma Slovenije ali
- ne prilagodi delovanja svoje terminalske opreme veljavnim predpisom ali
- ne omogoča meritev, odprave napak in drugih del, ki jih izvaja Telekom Slovenije ali njegov pooblaščen izvajalec na omrežni priključni točki

in svojega ravnanja v 15 dneh po prejemu pisnega opozorila ne uskladi z zahtevami Telekoma Slovenije, lahko Telekom Slovenije začasno in na stroške operaterja izključi posamezni dostop ali storitev. Začasna izključitev sme trajati toliko časa, dokler za to obstajajo razlogi.

14. Veljavnost in odpoved pogodbe

Pogodba se sklene za nedoločen čas. Stranki lahko odpovesta pogodbo s 3 mesečnim odpovednim rokom, ki začne teči s prvim dnem v naslednjem mesecu po prejemu pisne odpovedi. Telekom Slovenije lahko odpove pogodbeno razmerje le ob hkratni ponudbi nove pogodbe.

Če operater v roku 15 dni od podpisa pogodbe ne predloži zavarovanja obveznosti v skladu z vzorčno ponudbo, pogodba ne stopi v veljavo.

Telekom Slovenije oziroma operater ima pravico odpovedati pogodbo tudi:

- z odpovednim rokom 30 dni, če izgubi zakonski položaj operaterja s pomembno tržno močjo oziroma v odnosu do operaterja izgubi dolžnost sklenitve pogodbe,
- z odpovednim rokom 30 dni od posredovanja obvestila operaterju in AKOS-u o nameravanem prenehanju zagotavljanja storitev iz poglavja Sankcije za kršitve pogojev, izključitve in omejitve odgovornosti,
- brez odpovednega roka, če se nad Telekomom Slovenije oziroma operaterjem začne stečajni postopek.

Pogodba je razvezana po samem zakonu, če katerikoli od operaterjev po zakonu preneha biti upravičen za opravljanje storitev, ki so bistvenega pomena za izvajanje pogodbe.

V primeru prekinitve zagotavljanja storitev iz kakršnegakoli razloga je Telekom Slovenije upravičen do plačila za vse storitve, ki so bile opravljene pred prekinitvijo v skladu s pogoji, ki so bili veljavni pred prekinitvijo zagotavljanja storitev.

15. Sprememba vzorčne ponudbe

Telekom Slovenije v skladu s svojim poslovanjem spreminja in posodablja dostopovno kabelsko omrežje in topologijo omrežja.. Skladno s tem lahko Telekom Slovenije vsak čas z objavo spremeni pogoje te vzorčne ponudbe.

Telekom Slovenije bo 90 dni vnaprej obvestil operaterja o nameravanih večjih spremembah na infrastrukturi, ki lahko vplivajo na vzorčno ponudbo za širokopasovni dostop.

Telekom Slovenije lahko spremeni vzorčno ponudbo zaradi tehničnega, komercialnega ali regulativnega razvoja na področju elektronskih komunikacij. Telekom Slovenije lahko spreminja vzorčno ponudbo tudi zaradi natančnejše opredelitve postopkov, kjer so se v praksi pokazale pomanjkljivosti.

Če spremembo vzorčne ponudbe zahteva veljavna regulativa, se ta po objavi s strani Telekoma Slovenije ustrezno spremeni v skladu z veljavnimi predpisi.

Spremembe vzorčne ponudbe bodo na spletnih straneh Telekoma Slovenije objavljene skupaj s povzetkom sprememb, do katerih je prišlo, najmanj 30 dni pred njihovo uveljavitvijo, razen če odločba AKOS, ki je podlaga za spremembo, določa drugače.

16. Varovanje poslovne skrivnosti

Operater je dolžan informacije, ki jih je pridobil v zvezi s to vzorčno ponudbo, uporabiti izključno za namene, za katere so bile informacije pridobljene.

Za poslovno skrivnost štejejo podatki in dokumentacija, ki se nanašajo na predmet pogodbe, zato pooblaščen osebe in drugi delavci, ki imajo dostop do njih, v nobenem primeru ne smejo brez izrecnega dovoljenja pooblaščen osebe o tej dokumentaciji seznanjati ali obveščati drugih oseb, razen oseb, ki morajo biti z njo seznanjene po službeni dolžnosti, ali oseb, ki so za to pooblaščen s predpisi.

Poslovno skrivnost morajo varovati tako delavci Telekoma Slovenije kot operaterja in druge osebe, ki jih bosta Telekom Slovenije in operater vključila v izvedbo dela po tej pogodbi, če so vedeli ali če bi glede na naravo podatka morali vedeti, da je podatek poslovna skrivnost, in ne glede na to na kakšen način so se z njim seznanili. Telekom Slovenije in operater se zavezujeta, da bosta svoje delavce in druge osebe, vključene v izvedbo dela po tej pogodbi, zavezala k varovanju poslovnih skrivnosti.

Za poslovno skrivnost se štejejo tudi podatki, za katere je očitno, da bi nastala občutna škoda, če bi zanje izvedla nepooblaščen oseba.

Poslovno skrivnost osebe iz drugega in tretjega odstavka morajo varovati tudi po prenehanju veljavnosti pogodbe do preklica s strani Telekoma Slovenije ali operaterja oz. dokler podatki, ki so poslovna skrivnost, ne postanejo javno dostopni.

Stranki sta dolžni varovati tajnost in zaupnost elektronskih komunikacij ter osebne podatke o naročnikih in uporabnikih v skladu z zakonodajo.

Pogodba o nerazkrivanju in varovanju poslovne skrivnosti je priloga te vzorčne ponudbe.

17. Priloge

Priloge vsebujejo naslednje dokumente:

PRILOGA 1: MEDOPERATERSKA POGODBA O ZAGOTAVLJANJU ŠIROKOPASOVNEGA DOSTOPA DO KONČNIH UPORABNIKOV NA RAVNI IP PROTOKOLA

PRILOGA 2: CENE IN ZARAČUNAVANJE STORITEV VZORČNE PONUDBE

PRILOGA 3: OBRAZEC ZA PRIJAVO NAPAKE NA ŠIROKOPASOVNEM PRIKLJUČKU

PRILOGA 4: OBRAZEC ZA PRIJAVO MOTNJE NA VPN-IP/MPLS

PRILOGA 5: OBRAZEC ZA VKLJUČITEV VPN-IP/MPLS

PRILOGA 6: VLOGA ZA PREVERJANJA VPLIVA CPE NA DELOVANJE OMREŽJA IN STORITEV TELEKOMA SLOVENIJE

PRILOGA 7: POGODBA O NERAZKRIVANJU IN VAROVANJU POSLOVNE SKRIVNOSTI

PRILOGA 8: POGOJI ZA UPORABO STORITEV SPLETNEGA PORTALA

PRILOGA 9: POSTOPEK ZA PRIDOBITEV DIGITALNEGA POTRDILA IN ZAHTEVO ZA DOSTOP

PRILOGA 10: ZAHTEVEK ZA PRIDOBITEV DOSTOPA

PRILOGA 11: POSTOPEK ZA PREKLIC DOSTOPA

PRILOGA 12: ZAHTEVEK ZA PREKLIC DOSTOPA

PRILOGA 13: PRIGLASITEV ELEKTRONSKEGA NASLOVA ZA UPRAVLJANJE Z DOSTOPI

Priloga 1: Medoperaterska pogodba o zagotavljanju širokopasovnega dostopa do končnih uporabnikov na ravni IP protokola

Telekom Slovenije, d.d. Cigaletova 15, 1000 Ljubljana,
ki ga zastopa ...
ID DDV SI 98511734
Matična št. 5014018
TRR: SI56 0292 2001 1058 965 NLB
TRR: SI56 0430 2000 1033 713 NKBM
TRR: SI56 0310 0100 6235 420 SKB
Št. vložka 1/24624/00 pri Okrožnem sodišču v Ljubljani
(v nadaljevanju Telekom Slovenije)

in

(operater)
(sedež), ki ga zastopa (ime in priimek)
ID DDV
Matična št.
Št. vložka pri Okrožnem sodišču v
(v nadaljevanju operater)

(v nadaljevanju stranki)

na podlagi

- komercialnega interesa za opravljanje storitev
- želje po večanju penetracije širokopasovnega dostopa
- zagotavljanja koristi uporabnikov elektronskih komunikacijskih omrežij in storitev
- veljavne pravne ureditve elektronskih komunikacijskih storitev na ozemlju Republike Slovenije in celotne Evropske skupnosti

skleneta naslednjo

MEDOPERATERSKO POGODBO št. _____ O ZAGOTAVLJANJU ŠIROKOPASOVNEGA DOSTOPA DO KONČNIH UPORABNIKOV NA RAVNI IP PROTOKOLA

PREDMET POGODBE

1. člen

Predmet pogodbe je zakup širokopasovnega dostopa z bitnim tokom za zagotavljanje širokopasovnega dostopa do končnega uporabnika preko dostopovnega bakrenega in optičnega FTTH omrežja, agregacijskega omrežja in jedrnega omrežja Telekoma Slovenije v skladu z Vzorčno ponudbo za širokopasovni dostop z bitnim tokom (v nadaljevanju: vzorčna ponudba).

OBLIKOVANJE STORITEV

2. člen

Predmet pogodbe so storitve vsebovane v vzorčni ponudbi. Operater izbira med oblikovanimi storitvami in jih naroča v skladu s postopkom naročanja po vzorčni ponudbi.

NAROČANJE IN UPORABA STORITEV

3. člen

Postopki naročanja širokopasovnega dostopa se izvajajo v skladu z opredelitvami v vzorčni ponudbi.

Telekom Slovenije storitve širokopasovnega dostopa zagotavlja pod pogoji in v skladu z vzorčno ponudbo.

Operater sme uporabljati storitve po tej pogodbi za lastno ponujanje širokopasovnega IP dostopa končnim uporabnikom. Uporaba storitve za opravljanje drugih storitev ali omogočanje uporabe s strani tretje osebe je mogoča samo s predhodnim pisnim soglasjem Telekoma Slovenije.

Telekom Slovenije po tej pogodbi ni odgovoren za medsebojni odnos operaterja in njegovega končnega uporabnika.

POVEZAVA SISTEMOV STRANK

4. člen

Stranki povežeta svoja sistema na način in pod tehničnimi pogoji, določenimi v vzorčni ponudbi.

DOSTOP DO LOKACIJE KONČNEGA UPORABNIKA

5. člen

Operater bo poskrbel, da bo osebje Telekoma Slovenije ob dogovorjenem času v primeru vzpostavitve in za potrebe odprave napak lahko opravilo ustrezna dela pri končnem uporabniku. V kolikor za to ne bo poskrbel, Telekom Slovenije ne odgovarja za kakršnokoli zamudo pri vzpostavitvi in odpravi napak.

CENE IN PLAČILNI POGOJI

6. člen

Telekom Slovenije bo storitve operaterju zaračunal v skladu s cenikom, ki je predmet priloge vzorčne ponudbe. Zaračunavanje mesečne zakupnine se prične z dnem izvedbe vključitve širokopasovnega dostopa s strani Telekoma Slovenije. Cene se spreminjajo s spremembo vzorčne ponudbe.

Operater bo plačal vse obveznosti po tej pogodbi in v skladu z vzorčno ponudbo na podlagi računa v 10 dneh po izstavitvi računa na transakcijski račun Telekoma Slovenije, pri čemer je obvezan pri plačilu navesti sklic, ki je naveden na računu.

Operater določa, da se mu računi dostavljajo na naslov:

O spremembi naslova bo operater pisno obvestil Telekom Slovenije takoj po spremembi in trpi vse negativne posledice, ki bi nastale zaradi opustitve pravočasnega obvestila.

V primeru zamude plačila obveznosti po tej pogodbi bo operater plačal zakonite zamudne obresti.

ZAVAROVANJE OBVEZNOSTI

7. člen

Za zavarovanje obveznosti, poplačilo iz zavarovanja, reklamacije računov, nerazumnost zagotavljanja storitev v primeru neplačil veljajo določila vzorčne ponudbe.

SANKCIJE ZA KRŠITVE POGOJEV, IZKLJUČITVE IN OMEJITVE ODGOVORNOSTI

8. člen

V primeru, ko pogodbeni stranki nastane kakršnakoli škoda pri izvajanju te pogodbe, druga pogodbeni stranka za to škodo ne odgovarja, razen če je druga pogodbeni stranka dokazano ravnala z namenom povzročiti škodo ali je povzročila škodo iz hude malomarnosti.

Za sankcije kršitev pogojev, izključitve in omejitve odgovornosti veljajo določila vzorčne ponudbe.

PREKINITEV IZVAJANJA STORITEV

9. člen

Opravljanje storitev po tej pogodbi se lahko vedno prekine zaradi varnosti obratovanja omrežja, vzdrževanja celovitosti omrežja, medsebojnega delovanja storitev ali zaščite podatkov ter v skladu s pravili obligacijskega prava.

Po prekinitvi se stranki nemudoma sestaneta z namenom ureditve razmerij. Če do ureditve razmerij ne pride v razumnem roku, lahko pogodbi zvesta stranka odpove pogodbo brez odpovednega roka.

VIŠJA SILA

10. člen

Nobena pogodbeni stranka ne bo odgovorna za neizpolnitev ali nepravilno izpolnitev obveznosti iz pogodbe, ki bi nastala zaradi višje sile. V primeru, da katera od pogodbenih strank svoje obveznosti iz te pogodbe ne more pravilno, v celoti ali pravočasno izpolniti zaradi višje sile, je dolžna o tem nemudoma obvestiti nasprotno stranko, pri čemer mora v obvestilu podrobno navesti tudi vzrok višje sile.

Višja sila so tisti nepredvidljivi in nepričakovani dogodki, ki niso odvisni od volje pogodbenih strank in jih stranki nista mogli ali morali pričakovati, preprečiti ali odkloniti.

Zaradi višje sile se pogodbeni roki ustrezno podaljšajo.

INTELEKTUALNA LASTNINA IN POSLOVNA SKRIVNOST

11. člen

Ta pogodba, če ni za posamezen primer izrecno drugače določeno, ne vključuje nikakršnega prenosa pravic intelektualne lastnine ali njegove uporabe in prenosa »know-howa«.

Za varovanje poslovne skrivnosti veljajo določila vzorčne ponudbe.

VELJAVNOST IN ODPOVED POGODBE

12. člen

Pogodba se sklene za nedoločen čas. Stranki lahko odpovesta pogodbo s tri (3) mesečnim odpovednim rokom, ki začne teči s prvim dnevom v naslednjem mesecu po prejemu pisne odpovedi. Telekom Slovenije lahko odpove pogodbeno razmerje le ob hkratni ponudbi nove pogodbe.

Če operater v roku 15 dni od podpisa pogodbe ne predloži oziroma nima že veljavnega inštrumenta zavarovanja obveznosti v skladu z vzorčno ponudbo oziroma ima odprte zapadle neporavnane obveznosti iz naslova obstoječe pogodbe, pogodba ne stopi v veljavo.

Ta pogodba se razveže ali odpove v skladu s pogoji vzorčne ponudbe.

V primeru, da operater odpove pogodbo, nima pravice do vračila že plačanih zneskov za storitve po tej pogodbi.

Vse spremembe in dopolnitve te pogodbe so pravno veljavne, če so sklenjene v pisni obliki.

POGODBENI POGOJI

13. člen

Veljavna vzorčna ponudba je sestavni del te pogodbe. Vsakokratna sprememba vzorčne ponudbe s strani Telekoma Slovenije pomeni spremembo pogojev te pogodbe in je sestavni del te pogodbe.

O spremembi vzorčne ponudbe Telekom Slovenije obvesti operaterja najmanj 30 dni pred uveljavitvijo spremembe ali v najkrajšem možnem času, če je sprememba pogojena s spremembo zakonodaje ali na zahtevo regulatornega organa na področju elektronskih komunikacij.

PROTIKORUPCIJSKA KLAUZULA

14. člen

Pogodbeni stranki izjavljata, da v kateri koli fazi sklepanja oz. izvajanja pogodbe nobena pogodbeni stranka ni in ne bo ponudila, dala ali obljubila kakršnokoli nedovoljeno korist kateremukoli zaposlenemu ter članu organov vodenja ali nadzora, ali predstavniku, posredniku organa ali organizacije iz javnega sektorja pri nasprotni pogodbeni stranki, za:

- pridobitev posla ali
- za sklenitev posla pod ugodnejšimi pogoji ali
- za opustitev dolžnega nadzora nad izvajanjem pogodbenih obveznosti ali
- za drugo ravnanje ali opustitev, s katerim je ali bi bila lahko nasprotni pogodbeni stranki povzročena škoda ali omogočena pridobitev nedovoljene koristi kateremukoli zaposlenemu ter članu organov vodenja ali nadzora, ali predstavniku, posredniku organa ali organizacije iz javnega sektorja pri nasprotni pogodbeni stranki.

V primeru kršitve ali poskusa kršitve te klavzule, je že sklenjena pogodba nična. V kolikor se pogodba še ni pričela uporabljati, se šteje, da pogodba ni bila sklenjena.

NEPRENOSLJIVOST POGODBE

15. člen

Ta pogodba ni prenosljiva brez prehodnega pisnega soglasja nasprotne pogodbene stranke. Kakršen koli poskus prenosa pravic, dolžnosti ali obveznosti iz te pogodbe brez soglasja je neveljaven. Izvzeti so prenosi, ki bi nastali kot posledica statusnih sprememb pogodbenih strank.

UPORABA OBLIGACIJSKEGA ZAKONIKA

16. člen

Za urejanje medsebojnih pravic in obveznosti, ki niso izrecno dogovorjene s to pogodbo, se uporabljajo določbe Obligacijskega zakonika.

REŠEVANJE SPOROV

17. člen

Morebitne spore bosta pogodbeni stranki reševali sporazumno, če pa spora ne bosta mogli rešiti, bo o sporu odločilo pristojno sodišče v Ljubljani, razen če ni za rešitev spora pristojna Agencija za komunikacijska omrežja in storitve Republike Slovenije oziroma drug organ.

KONTAKT ZA INFORMACIJE

18. člen

Za izvajanje te pogodbe sta zadolžena predstavnika pogodbenih strank, in sicer:

1. za Telekom Slovenije: _____
2. za operaterja: _____

Pogodbeni stranki lahko ob predhodnem pisnem obvestilu zamenjata svoja predstavnika, ki sta zadolžena za izvajanje te pogodbe.

KONČNE DOLOČBE

19. člen

Pogodba začne veljati z dnem podpisa obeh pogodbenih strank.

Pogodba je sestavljena v štirih enakih izvodih, od katerih prejme vsaka pogodbeni stranka po dva izvoda.

V _____, dne _____

Telekom Slovenije d.d.

V _____, dne _____

Operater

Priloga 2: Cene in zaračunavanje storitev vzorčne ponudbe

Na vse cene se obračuna DDV v skladu z veljavno zakonodajo.

DOSTOP PONUDNIKOV INTERNET STORITEV PREKO ALI V CELOTI PREKO IP/MPLS OMREŽJA DO KONČNIH UPORABNIKOV		
Vzpostavitev širokopasovnega dostopa v omrežju Telekoma Slovenije za posameznega končnega uporabnika.		
Vrsta storitve	Način	Cena v EUR brez DDV
Vzpostavitev širokopasovnega dostopa s posegom na lokaciji končnega uporabnika v dostopovnem bakrenem omrežju	enkratno	48,01
Vzpostavitev širokopasovnega dostopa brez posega na lokaciji končnega uporabnika v dostopovnem bakrenem omrežju	enkratno	27,59
Vzpostavitev širokopasovnega dostopa s posegom na lokaciji končnega uporabnika v dostopovnem FTTH omrežju	enkratno	49,91
Vzpostavitev širokopasovnega dostopa brez posega na lokaciji končnega uporabnika v dostopovnem FTTH omrežju	enkratno	29,48

Priprava za vzpostavitev omrežne priključne točke.		
Vrsta storitve	Način	Cena v EUR brez DDV
Priprava za vzpostavitev omrežne priključne točke se zaračuna poleg vzpostavitve navideznega kanala, ko je za izvedbo vzpostavitve širokopasovnega dostopa potrebna vzpostavitev omrežne priključne točke.	enkratno	55,18
Vzpostavitev omrežne priključne točke se lahko izvaja izključno v primerih, ko obstajajo tehnične možnosti in je dodaten poseg na omrežju s strani Telekoma Slovenije ekonomsko upravičen. Priprava za vzpostavitev omrežne priključne točke se zaračuna operaterju tudi v primeru preklica naročila ali ko naročilu ne sledi naročilo vzpostavitve širokopasovnega dostopa.		

Konfiguracija VPN-IP/MPLS na posameznem širokopasovnem dostopu.		
Vrsta storitve	Način	Cena v EUR brez DDV
Konfiguracija VPN-IP/MPLS na posameznem širokopasovnem dostopu – ta postavka se zaračunava kot dodatek na ceno vzpostavitve posameznega širokopasovnega dostopa	enkratno	13,63

Zakupnine za širokopasovni dostop do interneta na obstoječih priključkih ISDN BA in PSTN od priključne točke končnega uporabnika do priključne točke operaterja za različne pakete za operaterski prodajni model dostop na DSLAM, regijski dostop in nacionalni dostop.				
Vrsta storitve		Dostop na DSLAM	Regijski dostop	Nacionalni dostop
Mesečna zakupnina za paket	Način	Cena v EUR brez DDV	Cena v EUR brez DDV	Cena v EUR brez DDV
ADSL2+ do 2 Mbit/s/384 kbit/s	mesečno	8,47	9,81	10,02
ADSL2+ do 4/1 Mbit/s	mesečno	7,71	10,62	10,90
ADSL2+ do 10/1 Mbit/s	mesečno	7,71	10,95	11,23
ADSL2+ do 15/1 Mbit/s	mesečno	8,40	11,99	12,29
ADSL2+ do 20/1 Mbit/s	mesečno	9,09	13,02	13,34
VDSL2 do 2/1 Mbit/s	mesečno	8,47	9,81	10,02
VDSL2 do 4/2 Mbit/s	mesečno	7,71	10,62	10,90

VDSL2 do 10/2 Mbit/s	mesečno	7,71	10,95	11,23
VDSL2 do 10/5 Mbit/s	mesečno	8,12	11,57	11,86
VDSL2 do 15/5 Mbit/s	mesečno	8,81	12,61	12,92
VDSL2 do 20/2 Mbit/s	mesečno	9,09	13,02	13,34
VDSL2 do 20/10 Mbit/s	mesečno	8,71	13,86	14,21
VDSL2 do 30/5 Mbit/s	mesečno	7,98	14,39	14,75
VDSL2 do 30/10 Mbit/s	mesečno	8,04	14,62	14,99
VDSL2 do 40/10 Mbit/s	mesečno	8,16	15,08	15,46
VDSL2 do 40/20 Mbit/s	mesečno	8,28	15,54	15,93
VDSL2 do 60/30 Mbit/s	mesečno	11,46	16,92	17,35
VDSL2 do 80/40 Mbit/s	mesečno	11,97	18,30	18,77
ADSL2+/VDSL2 do 1 Mbit/s/512 kbit/s	mesečno	7,47	7,79	8,10
ADSL2+/EMX do 1 Mbit/s/256 kbit/s	mesečno	10,43	11,11	11,54

OPOMBA: Vključitev paketa ADSL2+/EMX do 1 Mbit/s/256 kbit/s je možna izključno preko naprave MiniMSAN v omrežje vključene preko bakrene povezave in preko EMX sistema.

OPOMBA: Obstoječi paketi pri katerih se prenosne hitrosti razlikujejo od paketov z navedenimi prenosnimi hitrostmi se zaračunajo po cenah najcenejšega paketa, ki omogoča zagotavljanje prenosnih hitrosti v smeri proti uporabniku in v smeri od uporabnika.

OPOMBA: Operaterji lahko na maloprodajnem trgu končnim uporabnikom zagotavljajo tudi pakete s prenosnimi hitrostmi, ki se razlikujejo od prenosnih hitrosti veleprodajnega paketa. Pakete lahko operaterji oblikujejo v okviru posameznega veleprodajnega paketa z ustrezno prenosno hitrostjo neodvisno od Telekoma Slovenije.

OPOMBA: Telekom Slovenije omogoča vzpostavitev širokopasovnega dostopa, ki vključuje izključno storitev IP televizije ali IP telefonije in IP telefonije. Pri tem se cena zakupnine širokopasovnega dostopa za storitev IP televizije ali IP telefonije in IP telefonije določi s paketom zakupnine za širokopasovni dostop do interneta ADSL2+ do 10/1 Mbit/s ali VDSL2 do 10/2 Mbit/s za operaterski prodajni model dostop na DSLAM-u.

Zakupnine za samostojni širokopasovni dostop do interneta od priključne točke končnega uporabnika do priključne točke operaterja za različne pakete za operaterski prodajni model dostop na DSLAM, regijski dostop in nacionalni dostop.				
Vrsta storitve		Dostop na DSLAM	Regijski dostop	Nacionalni dostop
Mesečna zakupnina za paket	Način	Cena v EUR brez DDV	Cena v EUR brez DDV	Cena v EUR brez DDV
ADSL2+ do 2 Mbit/s/384 kbit/s	mesečno	10,97	12,31	12,52
ADSL2+ do 4/1 Mbit/s	mesečno	10,21	13,12	13,40
ADSL2+ do 10/1 Mbit/s	mesečno	10,21	13,45	13,73
ADSL2+ do 15/1 Mbit/s	mesečno	10,90	14,49	14,79
ADSL2+ do 20/1 Mbit/s	mesečno	11,59	15,52	15,84
VDSL2 do 2/1 Mbit/s	mesečno	10,97	12,31	12,52
VDSL2 do 4/2 Mbit/s	mesečno	10,21	13,12	13,40
VDSL2 do 10/2 Mbit/s	mesečno	10,21	13,45	13,73
VDSL2 do 10/5 Mbit/s	mesečno	10,62	14,07	14,36
VDSL2 do 15/5 Mbit/s	mesečno	11,31	15,11	15,42
VDSL2 do 20/2 Mbit/s	mesečno	11,59	15,52	15,84
VDSL2 do 20/10 Mbit/s	mesečno	11,21	16,36	16,71
VDSL2 do 30/5 Mbit/s	mesečno	10,48	16,89	17,25
VDSL2 do 30/10 Mbit/s	mesečno	10,54	17,12	17,49
VDSL2 do 40/10 Mbit/s	mesečno	10,66	17,58	17,96
VDSL2 do 40/20 Mbit/s	mesečno	10,78	18,04	18,43
VDSL2 do 60/30 Mbit/s	mesečno	13,96	19,42	19,85
VDSL2 do 80/40 Mbit/s	mesečno	14,47	20,80	21,27
ADSL2+/VDSL2 do 1 Mbit/s/512 kbit/s	mesečno	10,75	11,07	11,38

ADSL2+/EMX do 1 Mbit/s/256 kbit/s	mesečno	12,93	13,61	14,04
-----------------------------------	---------	-------	-------	-------

OPOMBA: Vključitev paketa ADSL2+/EMX do 1 Mbit/s/256 kbit/s je možna izključno preko naprave MiniMSAN v omrežje vključene preko bakrene povezave in preko EMX sistema.

OPOMBA: Obstoječi paketi pri katerih se prenosne hitrosti razlikujejo od paketov z navedenimi prenosnimi hitrostmi se zaračunajo po cenah najcenejšega paketa, ki omogoča zagotavljanje prenosnih hitrosti v smeri proti uporabniku in v smeri od uporabnika.

OPOMBA: Operaterji lahko na maloprodajnem trgu končnim uporabnikom zagotavljajo tudi pakete s prenosnimi hitrostmi, ki se razlikujejo od prenosnih hitrosti veleprodajnega paketa. Pakete lahko operaterji oblikujejo v okviru posameznega veleprodajnega paketa z ustrezno prenosno hitrostjo neodvisno od Telekoma Slovenije.

OPOMBA: Telekom Slovenije omogoča vzpostavitev širokopasovnega dostopa, ki vključuje izključno storitev IP televizije ali IP televizije in IP telefonije. Pri tem se cena zakupnine širokopasovnega dostopa za storitev IP televizije ali IP televizije in IP telefonije določi s paketom zakupnine za širokopasovni dostop do interneta ADSL2+ do 10/1 Mbit/s ali VDSL2 do 10/2 Mbit/s za operaterski prodajni model dostop na DSLAM-u.

Zakupnine za širokopasovni dostop do interneta od priključne točke končnega uporabnika do priključne točke operaterja za različne pakete za operaterski prodajni model dostop na DSLAM, regijski dostop in nacionalni dostop				
Vrsta storitve		Dostop na DSLAM	Regijski dostop	Nacionalni dostop
Mesečna zakupnina za paket	Način	Cena v EUR brez DDV	Cena v EUR brez DDV	Cena v EUR brez DDV
FTTH 10/2 Mbit/s	mesečno	15,47	17,24	17,73
FTTH 10/10 Mbit/s	mesečno	17,02	19,04	19,58
FTTH 20/20 Mbit/s	mesečno	14,60	19,29	19,92
FTTH 30/30 Mbit/s	mesečno	15,59	19,52	19,87
FTTH 50/20 Mbit/s	mesečno	15,62	20,00	20,32
FTTH 50/50 Mbit/s	mesečno	16,66	20,82	21,17
FTTH do 100/20 Mbit/s	mesečno	17,05	21,20	21,56
FTTH do 100/40 Mbit/s	mesečno	17,51	21,89	22,27
FTTH do 100/100 Mbit/s	mesečno	18,89	23,73	24,17
FTTH do 200/40 Mbit/s	mesečno	18,89	23,53	23,91
FTTH do 300/40 Mbit/s	mesečno	18,89	25,17	25,55
FTTH do 1G/40 Mbit/s	mesečno	18,89	34,40	36,36

OPOMBA: Vključitev in zakup paketov FTTH do 200/40 Mbit/s, FTTH do 300/40 Mbit/s in FTTH do 1G/40 Mbit/s je možno zagotavljati za omejeno število končnih uporabnikov in na geografsko omejenih območjih. Vključitev in zakup paketa FTTH do 1G/40 Mbit/s je možen izključno v primeru, ko je končni uporabnik s katerim operater sklene pogodbo zasebni uporabnik (fizična oseba, ki ni samostojni podjetnik), kar operater jamči ob posredovanju naročila za vključitev paketa. V primeru, da Telekom Slovenije na podlagi pridobljenih informacij in podatkov upravičeno predvideva, da končni uporabnik ni zasebni uporabnik in operater ne dokaže, da gre za zasebnega uporabnika, lahko Telekom Slovenije vključitev paketa zavrne oziroma na že vključenem paketu spremeni prenosno hitrost na paket z najbližjo nižjo prenosno hitrostjo, kjer ni omejitve glede statusa končnega uporabnika. Telekom Slovenije operaterja obvesti najmanj 3 delovne dni pred izvedeno spremembo.

OPOMBA: Obstoječi paketi pri katerih se prenosne hitrosti razlikujejo od paketov z navedenimi prenosnimi hitrostmi se zaračunajo po cenah najcenejšega paketa, ki omogoča zagotavljanje prenosnih hitrosti v smeri proti uporabniku in v smeri od uporabnika.

OPOMBA: Operaterji lahko na maloprodajnem trgu končnim uporabnikom zagotavljajo tudi pakete s prenosnimi hitrostmi, ki se razlikujejo od prenosnih hitrosti veleprodajnega paketa. Pakete lahko operaterji oblikujejo v okviru posameznega veleprodajnega paketa z ustrezno prenosno hitrostjo neodvisno od Telekoma Slovenije.

OPOMBA: Telekom Slovenije omogoča vzpostavitev širokopasovnega dostopa, ki vključuje izključno storitev IP televizije ali IP televizije in IP telefonije. Pri tem se cena zakupnine širokopasovnega dostopa za storitev IP televizije ali IP televizije in IP telefonije določi s paketom zakupnine za širokopasovni dostop do interneta FTTH 10/2 Mbit/s za operaterski prodajni model

dostop na DSLAM-u.

Dodatek k mesečni zakupnini za širokopasovni dostop do interneta od priključne točke končnega uporabnika do priključne točke operaterja za različne pakete za operaterski prodajni model regijski dostop in nacionalni dostop, ko BRAS zagotavlja Telekom Slovenije – bakreno in FTTH omrežje.

Vrsta storitve	Način	Cena v EUR brez DDV
Dodatek k mesečni zakupnini za posamezen paket	mesečno	0,30

Dodatek k mesečni zakupnini za širokopasovni dostop do interneta od priključne točke končnega uporabnika do priključne točke operaterja za različne pakete za operaterski prodajni model dostop na DSLAM, regijski dostop in nacionalni dostop, ko CPE opremo zagotavlja Telekom Slovenije.

Vrsta storitve	Način	Cena v EUR brez DDV
Dodatek k mesečni zakupnini za posamezen paket	mesečno	1,72

Zakup dodatnih kapacitet za storitev internet v IP/MPLS in dostopovnem omrežju Telekoma Slovenije za regijski in nacionalni dostop.

Vrsta storitve	Način	Regijski dostop	Nacionalni dostop
		Cena v EUR brez DDV	Cena v EUR brez DDV
1 Gbit/s	mesečno	1.244,06	2.105,25

Dodatne kapacitete za storitev internet v IP/MPLS in dostopovnem omrežju Telekoma Slovenije predstavljajo razliko med vsoto zasedenosti vseh povezav ob 95. percentilu največje obremenitve ob rednem spremljanju zasedenosti (95th percentile burstable billing) v obdobju enega meseca in zmnožkom skupnega koncentracijskega razmerja 1:20 in vsote največjih prenosnih internetnih hitrosti v smeri proti uporabniku vseh širokopasovnih priključkov vključenih na zadnji dan posameznega meseca. Ugotovljena vrednost se zaokroži navzgor na najbližjo kapaciteto s korakom po 1 Mbit/s. Vmesne kapacitete s korakom po 1 Mbit/s se določijo po linearni interpolaciji cene za 1 Gbit/s. Cena velja za posamezen Gbit/s.

V primeru, da pri posameznem operaterju vsota zasedenosti vseh povezav ob 95. percentilu največje obremenitve ob rednem spremljanju zasedenosti (95th percentile burstable billing) v obdobju enega meseca ne presega vrednosti 100 Mbit/s, se morebiten zakup dodatnih kapacitet za storitev internet v IP/MPLS in dostopovnem omrežju Telekoma Slovenije za regijski in nacionalni dostop ne zaračuna.

Zakup kapacitet za storitev IP telefonije v IP/MPLS in dostopovnem omrežju Telekoma Slovenije za regijski in nacionalni dostop. Cene veljajo za skupne kapacitete za storitev IP telefonije.

Vrsta storitve	Način	Regijski dostop	Nacionalni dostop
		Cena v EUR brez DDV	Cena v EUR brez DDV
-10 Mbit/s	mesečno	360,87	578,65
-20 Mbit/s	mesečno	476,92	741,15
-30 Mbit/s	mesečno	592,09	947,40
-40 Mbit/s	mesečno	706,75	1.140,15
-50 Mbit/s	mesečno	820,97	1.362,72
-60 Mbit/s	mesečno	934,91	1.585,01
-70 Mbit/s	mesečno	1.065,83	1.824,29
-80 Mbit/s	mesečno	1.213,42	1.982,28
-90 Mbit/s	mesečno	1.360,75	2.225,71
-100 Mbit/s	mesečno	1.508,24	2.469,31
-200 Mbit/s	mesečno	2.543,21	4.302,12
-300 Mbit/s	mesečno	3.747,24	6.332,90

-400 Mbit/s	mesečno	4.923,79	8.314,27
-500 Mbit/s	mesečno	6.122,29	10.360,39

Zakup kapacitet za storitev IP telefonije v IP/MPLS in dostopovnem omrežju Telekom Slovenje se zaračunava po metodi 95th percentile burstable billig. Pri tem se ugotavlja vsota zasedenosti vseh povezav ob 95. percentilu največje obremenitve ob rednem spremljanju zasedenosti v obdobju enega meseca zaokroženo navzgor na najbližjo kapaciteto. Cene za vmesne kapacitete med 100 Mbit/s in 500 Mbit/s se določijo po linearni interpolaciji med cenama najbližje višje in najbližje nižje kapacitete s korakom po 10 Mbit/s.

Zakup kapacitet za storitev IP televizije z uporabo skupnih TV signalov v IP/MPLS omrežju Telekoma Slovenije. Cena velja za posameznega uporabnika IP televizije.

Vrsta storitve	Način	Nacionalni dostop
		Cena v EUR brez DDV
-50 Mbit/s	mesečno	0,54
-100 Mbit/s	mesečno	0,57
-150 Mbit/s	mesečno	0,60
-200 Mbit/s	mesečno	0,64
-250 Mbit/s	mesečno	0,67
-300 Mbit/s	mesečno	0,70
-350 Mbit/s	mesečno	0,73
-400 Mbit/s	mesečno	0,77
-450 Mbit/s	mesečno	0,80
-500 Mbit/s	mesečno	0,83
-550 Mbit/s	mesečno	0,87
-600 Mbit/s	mesečno	0,90

Zakup kapacitet za storitev IP televizije z uporabo TV signalov operaterja v IP/MPLS omrežju Telekoma Slovenije.

Vrsta storitve	Način	Nacionalni dostop
		Cena v EUR brez DDV
-10 Mbit/s	mesečno	2.449,61
-20 Mbit/s	mesečno	4.768,42
-30 Mbit/s	mesečno	7.082,31
-40 Mbit/s	mesečno	9.395,77
-50 Mbit/s	mesečno	11.706,58
-60 Mbit/s	mesečno	14.015,23
-70 Mbit/s	mesečno	16.324,49
-80 Mbit/s	mesečno	18.633,18
-90 Mbit/s	mesečno	20.941,01
-100 Mbit/s	mesečno	23.249,23
-200 Mbit/s	mesečno	46.330,74

Cene za vmesne kapacitete med 100 Mbit/s in 200 Mbit/s se določijo po linearni interpolaciji med cenama najbližje višje in najbližje nižje kapacitete s korakom po 10 Mbit/s.

Zakup kapacitet za storitev video na zahtevo v IP/MPLS omrežju Telekoma Slovenije za regijski in nacionalni dostop. Cene veljajo za skupne kapacitete za storitev video na zahtevo.

Vrsta storitve	Način	Regijski dostop	Nacionalni dostop
		Cena v EUR brez DDV	Cena v EUR brez DDV
-100 Mbit/s	mesečno	328,50	592,34
-200 Mbit/s	mesečno	647,11	1.169,33
-300 Mbit/s	mesečno	967,42	1.747,74

-400 Mbit/s	mesečno	1.287,01	2.325,64
-500 Mbit/s	mesečno	1.608,65	2.905,02
-600 Mbit/s	mesečno	1.930,20	3.484,89
-700 Mbit/s	mesečno	2.251,83	4.064,29
-800 Mbit/s	mesečno	2.567,48	4.638,10
-900 Mbit/s	mesečno	2.888,41	5.217,01
-1 Gbit/s	mesečno	3.209,35	5.796,35
-2 Gbit/s	mesečno	6.407,23	11.574,90
-3 Gbit/s	mesečno	9.607,67	17.354,91
-4 Gbit/s	mesečno	12.807,38	23.135,14
-5 Gbit/s	mesečno	16.009,09	32.146,21
-6 Gbit/s	mesečno	19.210,67	34.696,63
-7 Gbit/s	mesečno	22.412,35	40.479,31
-8 Gbit/s	mesečno	25.607,11	46.260,05
-9 Gbit/s	mesečno	28.808,00	52.042,55
-10 Gbit/s	mesečno	32.008,89	57.825,06

Vsak nadaljnji Gbit/s nad 10 Gbit/s se obračuna po ceni 3.200,89 EUR brez DDV za regijski dostop in 5.782,51 EUR brez DDV za nacionalni dostop. Zakup kapacitet za storitev VoD v IP/MPLS omrežju Telekom Slovenije se zaračunava po metodi 95th percentile burstable billing. Pri tem se ugotavlja vsota zasedenosti vseh povezav ob 95. percentilu največje obremenitve ob rednem spremljanju zasedenosti v obdobju enega meseca zaokroženo navzgor na najbližjo kapaciteto s korakom po 100 Mbit/s. Cene za vmesne kapacitete se določijo po linearni interpolaciji med cenama najbližje višje in najbližje nižje kapacitete s korakom po 100 Mbit/s.

Zakup skupnih kapacitet v dostopnem omrežju Telekoma Slovenije za storitev IP televizije z uporabo skupnih TV signalov, IP televizije z uporabo TV signalov operaterja in video na zahtevo.

Vrsta storitve	Način	Cena v EUR brez DDV
1 Gbit/s	mesečno	490,66

Zakup skupnih kapacitet za potrebe storitev IP televizije z uporabo skupnih TV signalov, TV signalov operaterja in kapacitet VoD v ločenem navideznem omrežju Telekoma Slovenije na povezavah do posameznih DSLAM-ov.

Zakup skupnih kapacitet v dostopnem omrežju Telekom Slovenije se zaračunava po metodi 95th percentile burstable billing. Pri tem se ugotavlja vsota zasedenosti vseh povezav ob 95. percentilu največje obremenitve ob rednem spremljanju zasedenosti v obdobju enega meseca zaokroženo navzgor na najbližjo kapaciteto s korakom po 1 Gbit/s. Cena velja za posamezen Gbit/s.

Zakup kapacitet v dostopnem omrežju Telekoma Slovenije za storitev IP televizije z uporabo skupnih TV signalov. Cena velja za posameznega uporabnika.

Vrsta storitve	Način	Cena v EUR brez DDV
Zakup kapacitet v dostopnem omrežju za posameznega uporabnika IP televizije	mesečno	0,71

Zakup kapacitet predstavlja kapacitete, ki so za potrebe storitve IP televizije z uporabo skupnih TV signalov rezervirane v skupnem navideznem omrežju Telekoma Slovenije.

Zakupnine za širokopasovni dostop za storitev VPN in storitev VPN-IP/MPLS na obstoječih priključkih ISDN BA in PSTN in za samostojni širokopasovni dostop od priključne točke končnega uporabnika do priključne točke operaterja za različne pakete za operaterski prodajni model regijski in nacionalni dostop. Storitve VPN-IP/MPLS se zagotavlja izključno za operaterski prodajni model nacionalni dostop.

Vrsta storitve	Način	Regijski dostop	Nacionalni dostop
		Cena v EUR brez DDV	Cena v EUR brez DDV
ADSL/ADSL2+ do 2 Mbit/s/384 kbit/s	mesečno	18,29	19,14
ADSL/ADSL2+ do 4 Mbit/s/512 kbit/s	mesečno	21,50	22,49
ADSL/ADSL2+ do 10 Mbit/s/768 kbit/s	mesečno	29,77	31,14
ADSL2+ do 15 Mbit/s/768 kbit/s	mesečno	31,87	33,29
VDSL2 do 2/1 Mbit/s	mesečno	18,29	19,14
VDSL2 do 4/2 Mbit/s	mesečno	21,50	22,49
VDSL2 do 10/5 Mbit/s	mesečno	38,16	40,14
VDSL2 do 15/5 Mbit/s	mesečno	42,79	44,99
VDSL2 do 18/6 Mbit/s	mesečno	51,16	53,93
VDSL2 do 25/10 Mbit/s	mesečno	57,01	60,03
VDSL2 do 30/10 Mbit/s	mesečno	63,36	66,74
VDSL2 do 40/20 Mbit/s	mesečno	65,99	69,35

Dodatek k mesečni zakupnini za širokopasovni dostop za storitev VPN od priključne točke končnega uporabnika do priključne točke operaterja za različne pakete za operaterski prodajni model regijski dostop in nacionalni dostop, ko BRAS zagotavlja Telekom Slovenije.

Vrsta storitve	Način	Cena v EUR brez DDV
Dodatek k mesečni zakupnini za posamezen paket	mesečno	0,30

Priključnina za povezavo med robnimi napravami Telekoma Slovenije in robnimi napravami operaterja za regijski in nacionalni dostop – povezava znotraj zgradbe.

Vrsta storitve	Način	Cena v EUR brez DDV
Vzpostavitev	enkratno	259,85
Kapaciteta vmesnika se določi glede na tehnično razpoložljivosti opreme Telekoma Slovenije.		

Zakup povezave med robnimi napravami Telekoma Slovenije in robnimi napravami operaterja za regijski in nacionalni dostop - povezava znotraj zgradbe.

Vrsta storitve	Enota mere	Cena v EUR brez DDV
Mesečna zakupnina za posamezno povezavo		
1 Gbit/s	do 60m	3,69
10 Gbit/s	do 60m	7,13

Priključnina za povezavo med robnimi napravami Telekoma Slovenije in robnimi napravami operaterja za regijski in nacionalni dostop – povezava izven zgradbe.

Vrsta storitve	Način	Cena v EUR brez DDV
Vzpostavitev	enkratno	285,67
Kapaciteta vmesnika se določi glede na tehnično razpoložljivosti opreme Telekoma Slovenije.		

Zakup povezave med robnimi napravami Telekoma Slovenije in robnimi napravami operaterja za regijski in nacionalni dostop - povezava izven zgradbe.		
Naziv storitve	Enota mere	Cena v EUR brez DDV
Mesečna zakupnina za fizične razdalje do 10 km		
Mesečna zakupnina za fizične razdalje do vključno 2 km	1Gbit/s	188,83
Mesečna zakupnina za fizične razdalje od 2km do vključno 5 km	1Gbit/s	374,83
Mesečna zakupnina za vsak dodatni km fizične razdalje nad 5 km do 10 km	1Gbit/s	101,08
Mesečna zakupnina za fizične razdalje do vključno 2 km	10Gbit/s	192,27
Mesečna zakupnina za fizične razdalje od 2km do vključno 5 km	10Gbit/s	378,27
Mesečna zakupnina za vsak dodatni km fizične razdalje nad 5 km do 10 km	10Gbit/s	101,08
Mesečna zakupnina za fizične razdalje od vključno 10 km		
Mesečna zakupnina za fizično razdaljo 10 km	1Gbit/s	881,92
Mesečna zakupnina za vsak dodatni km fizične razdalje nad 10 km	1Gbit/s	101,08
Mesečna zakupnina za fizično razdaljo 10 km	10Gbit/s	907,92
Mesečna zakupnina za vsak dodatni km fizične razdalje nad 10 km	10Gbit/s	101,08

Dodatek k zakupu povezave med robnimi napravami Telekoma Slovenije in robnimi napravami operaterja za regijski in nacionalni dostop za potrebe zagotavljanja dodatnih kapacitet za posamezne storitve – povezava znotraj zgradbe in povezava izven zgradbe.		
Vrsta storitve	Način	Cena v EUR brez DDV
1 Gbit/s	mesečno	286,79
10 Gbit/s	mesečno	2.225,21
<p>Dodatek k zakupu povezave med robnimi napravami Telekoma Slovenije in robnimi napravami operaterja za potrebe zagotavljanja dodatnih kapacitet za posamezne storitve predstavlja razliko med vsoto zasedenosti vseh povezav za posamezne storitve ob 95. percentilu največje obremenitve ob rednem spremljanju zasedenosti (95th percentile burstable billing) v obdobju enega meseca in zmnožkom skupnega koncentracijskega razmerja 1:20 in vsote največjih prenosnih internetnih hitrosti v smeri proti uporabniku vseh širokopasovnih priključkov vključenih na zadnji dan posameznega meseca. Ugotovljena vrednost se zaokroži na najbližjo kapaciteto s korakom po 1 Gbit/s. Cena velja za posamezen 1 Gbit/s oziroma 10 Gbit/s.</p> <p>V primeru, ko je cena za 10 Gbit/s nižja od vsote cen za 1 Gbit/s se dodatek k zakupu povezave med robnimi napravami Telekoma Slovenije in robnimi napravami operaterja za potrebe zagotavljanja dodatnih kapacitet za posamezne storitve za ugotovljeno kapaciteto zaračuna po ceni za 10 Gbit/s.</p>		

Priključnina za povezavo med robnimi napravami Telekoma Slovenije in robnimi napravami operaterja za dostop na DSLAM – povezava znotraj zgradbe.		
Vrsta storitve	Način	Cena v EUR brez DDV
Vzpostavitev	enkratno	270,63
Cena vključuje dostop do enega DSLAM-a na lokaciji.		

Zakup povezave med robnimi napravami Telekoma Slovenije in robnimi napravami operaterja za dostop na DSLAM - povezava znotraj zgradbe.		
Vrsta storitve	Enota mere	Cena v EUR brez DDV
Mesečna zakupnina za posamezno povezavo		
1 Gbit/s	do 60m - 1 operater	64,35
1 Gbit/s	do 60m - 2 operaterja	33,67
1 Gbit/s	do 60m – 3 operaterji	23,44

Mesečna zakupnina je odvisna od števila operaterjev. V primeru kasnejšega vstopa drugega operaterja se mesečna zakupnina prvemu operaterju zniža.
Cena vključuje dostop do enega DSLAM-a na lokaciji.

Priključnina za povezavo med robnimi napravami Telekoma Slovenije in robnimi napravami operaterja za dostop na DSLAM – povezava izven zgradbe.

Vrsta storitve	Način	Cena v EUR brez DDV
Vzpostavitev za fizične razdalje do 10 km	enkratno	296,45
Vzpostavitev za fizične razdalje nad 10 km	enkratno	322,43

Cena vključuje dostop do enega DSLAM-a na lokaciji.

Zakup povezave med robnimi napravami Telekoma Slovenije in robnimi napravami operaterja za dostop na DSLAM - povezava izven zgradbe.

Vrsta storitve	Enota mere	Cena v EUR brez DDV
Mesečna zakupnina za fizične razdalje do vključno 2 km		
1 Gbit/s	1 operater	249,49
1 Gbit/s	2 operaterja	218,81
1 Gbit/s	3 operaterji	208,59
Mesečna zakupnina za fizične razdalje od 2km do vključno 5 km		
1 Gbit/s	1 operater	435,49
1 Gbit/s	2 operaterja	404,81
1 Gbit/s	3 operaterji	394,59
Mesečna zakupnina za vsak dodatni km fizične razdalje nad 5 km		
1 Gbit/s		101,08

Mesečna zakupnina je odvisna od števila operaterjev. V primeru kasnejšega vstopa drugega operaterja se mesečna zakupnina prvemu operaterju zniža.
Cena vključuje dostop do enega DSLAM-a na lokaciji.

Vzpostavitev logičnega omrežja operaterja v dostopovnem in IP/MPLS omrežju Telekoma Slovenije za posamezno storitev za regijski in nacionalni dostop.

Vrsta storitve	Način	Cena v EUR brez DDV
Vzpostavitev logičnih povezav v omrežju IP/MPLS za posamezno storitev	enkratno	3.656,06

Vzpostavitev logičnega omrežja operaterja v dostopovnem in IP/MPLS omrežju Telekoma Slovenije za vsako dodatno (drugo ali več) posamezno storitev, ki se izvaja istočasno z vzpostavitvijo logičnega omrežja za posamezno storitev za posameznega operaterja za regijski in nacionalni dostop.

Vrsta storitve	Način	Cena v EUR brez DDV
Vzpostavitev logičnih povezav v omrežju IP/MPLS za posamezno dodatno storitev	enkratno	2.501,52

Vzpostavitev logične povezave na obstoječi medoperaterski povezavi za posamezno storitev ali za posameznega VPN uporabnika.

Vrsta storitve	Način	Cena v EUR brez DDV
Vzpostavitev logične povezave	enkratno	70,29

Sprememba prenosne hitrosti na posamezni logični povezavi na obstoječi medoperaterski povezavi za posamezno storitev ali za posameznega VPN uporabnika.		
Vrsta storitve	Način	Cena v EUR brez DDV
Sprememba prenosne hitrosti na posamezni logični povezavi	enkratno	54,26

Preveritev kapacitet za vključitev širokopasovnega dostopa.		
Vrsta storitve	Način	Cena v EUR brez DDV
Preveritev	enkratno	7,58
Preveritev se zaračuna pod pogoji vzorčne ponudbe.		

Preklic naročila vključitve širokopasovnega dostopa.		
Vrsta storitve	Način	Cena v EUR brez DDV
Preklic naročila vključitve širokopasovnega dostopa, ko aktivnost vključitve še ni v izvedbi (dodeljena monterju).	enkratno	7,58

Sprememba paketa.		
Vrsta storitve	Način	Cena v EUR brez DDV
Sprememba paketa na posameznem širokopasovnem dostopu	enkratno	5,68
Sprememba paketa na posameznem širokopasovnem dostopu se zaračuna v primeru spremembe paketa z višjo prenosno hitrostjo širokopasovnega dostopa do interneta na paket z nižjo prenosno hitrostjo širokopasovnega dostopa do interneta ne glede na tehnologijo in tip omrežja.		

Izključitev širokopasovnega dostopa.		
Vrsta storitve	Način	Cena v EUR brez DDV
Izključitev posameznega širokopasovnega dostopa	enkratno	9,47
Izključitev posameznega širokopasovnega dostopa ne predvideva posega na lokaciji končnega uporabnika.		

Dostop do omrežne priključne točke.		
Vrsta storitve	Način	Cena v EUR brez DDV
Naročilo ogleda omrežne priključne točke na lokaciji končnega uporabnika	enkratno	36,65
Zaposleni Telekom Slovenije bo za vsa želeno naknadna opravila na lokaciji omrežne priključne točke ob dogovorjenem terminu čakal 0,5 ure.		

Oprema Telekom Slovenije pri končnem uporabniku ob izključitvi.		
Vrsta storitve	Način	Cena v EUR brez DDV
CPE oprema pri končnem uporabniku ob izključitvi	enkratno	19,25
CPE oprema pri končnem uporabniku ob izključitvi se zaračuna v primeru, da je na širokopasovnem dostopu, ki se izključuje na lokaciji končnega uporabnika vključena CPE oprema lasti Telekom Slovenije in jo operater v roku 30 dni od dneva izključitve ne dostavi Telekom Slovenije.		

Cene delovnih ur in prevozov

Delovne ure se obračunavajo po sledečem principu:

- tehnična dela za delo delavca s III. do V. stopnjo izobrazbe
- strokovna dela za delo delavca s VI. stopnjo izobrazbe ali več

Najmanjša obračunska enota za delo je 0,5 ure.

Porabljen čas delavcev med prevozom se obračuna po dejansko porabljenem času.

Delovne ure za delo od ponedeljka do sobote med 7:00 in 20:00		
Vrsta storitve	Enota mere	Cena v EUR brez DDV
Tehnična dela	ura	22,73
Strokovna dela	ura	32,07

Intervencijske delovne ure in delovne ure za delo od ponedeljka do sobote med 20:00 in 7:00, nedelja in prazniki		
Vrsta storitve	Enota mere	Cena v EUR brez DDV
Tehnična dela	ura	31,07
Strokovna dela	ura	43,83

Prevozi		
Vrsta storitve	Enota mere	Cena v EUR brez DDV
I. kategorija vozil (osebna vozila)	kilometer	0,30

Cene ostalih storitev

Za storitve, ki niso posebej opredeljene v vzorčni ponudbi, se uporablja Cenik telekomunikacijskih storitev v notranjem in mednarodnem prometu oziroma druge objavljene ali pogodbeno dogovorjene cene Telekoma Slovenije.

Če storitve tudi tam niso opredeljene, se cene določijo po dogovoru med strankama.

Priloga 3: Obrazec za prijavo napake na širokopasovnem priključku

Obrazec se uporablja izključno v primeru nedelovanja spletnega mesta za operaterje.

PRIJAVA NAPAKE NA ŠIROKOPASOVNEM PRIKLJUČKU

Naslovnik: Telekom Slovenije, d.d.	Telefon: 19116
Telefaks: 02 333 20 36	

Operater:	Datum:	Ura(HHMM):
Kontaktna oseba:		
Telefon:	Mobilni telefon:	Telefax:

Storitev:
Telefonska številka: ID priključka:
Uporabnik: (naziv / ime priimek) Lokacija priključka / napake: (kraj, ulica in hišna številka) Kontaktna številka uporabnika: Termin dosegljivosti do lokacije končnega uporabnika:
Opis napake in ugotovitve operaterja:
Telefonski priključek deluje: DA NE Storitev internet deluje: DA NE Storitev VoIP deluje: DA NE Storitev IPTV deluje: DA NE Naročnik sodeloval pri diagnostiki: DA NE Napajanje naročniških naprav zagotovljeno: DA NE Preverjeno uporabniško ime in geslo: DA NE Modem je bil resetiran: DA NE Tip modema: Katere lučke svetijo na modemu:

Pošiljatelj:

Podpis:.....

Izpolnjeni obrazec prijave napake posredujte na Telekom Slovenije, d.d., Cigaletova 15, 1000 Ljubljana, po faksu številka: 02 333 20 36 – Služba za tehnično pomoč uporabnikom

Priloga 4: Obrazec za prijavo motnje na VPN-IP/MPLS

1. OPERATER

pošiljatelj

- a. Naročnik operaterja: _____
Naziv in naslov : _____
- b. Ime in priimek pooblaščenega osebe za prijavo: _____
telefon: _____ elektronska pošta: _____
telefaks (za posredovanje obvestila o odpravi napake): _____
- c. Datum prijave: _____._____._____
- Ura prijave: ____:_____

2. IZVAJALEC

naslovník

Telekom Slovenije, d.d. Cigaletova 15, 1000 Ljubljana
Telefon: 19116
telefaks: 02 3332036
e-naslov: podpora.isp-vpn@telekom.si

3. PODATKI O MOTNJI

- a. Lokacija motnje: _____
Podatki VPN povezave:
Tel. številka / ID xDSL priključka _____
ID VPN kanala _____
Uporabniško ime _____
Ethernet povezava (dodeljeni IP naslov povezovalnega segmenta) _____
- b. Kontaktna oseba: _____
telefon: _____
- c. Opis motnje in morebitni dosednji postopki za njeno odpravo:

- d. Priloga:
① DA (število strani: ____) ② NE

Podpis pooblaščenega osebe operaterja:

Priloga 6: Vloga za preverjanja vpliva CPE na delovanje omrežja in storitev Telekoma Slovenije

Telekom Slovenije, d.d.
Sektor za omrežje in infrastrukturo
Služba za kakovost storitev in verifikacijo
Cigaletova 15
1000 Ljubljana

Št.:

Datum:

(izpolni TS)

Na podlagi Navodila o preverjanju skladnosti in izdaji dovoljenj za priključitev oziroma uporabo telekomunikacijske opreme in materialov v omrežju Telekoma Slovenije (Uradno glasilo Telekom Slovenije št. 7/97, 4.člen) vlagatelj podaja

VLOGO ZA PREVERJANJE VPLIVA CPE NA DELOVANJE OMREŽJA IN STORITEV TELEKOMA SLOVENIJE,

s katero Telekom Slovenije izvede preverjanje vpliva CPE na delovanje omrežja in storitev Telekoma Slovenije in izda dovoljenje za vključevanje oziroma uporabo telekomunikacijske opreme in materialov v omrežju Telekoma Slovenije za (vrsta, tip in označba naprave):

.....

VLAGATELJ (firma in sedež):
(proizvajalec/pooblaščen zastopnik)

Kontaktna št:

PRILOGE:

Tehnična dokumentacija omogoča ocenitev skladnosti proizvoda s predpisanimi zahtevami za ta proizvod in mora pokrivati področja načrtovanja, proizvodnje in delovanje proizvoda. Dokumentacija mora obsegati naslednje elemente, pomembne za ocenitev:

1. Splošni opis tipa proizvoda, ki omogoča identifikacijo;
2. Stikalne in montažne načrte ter spiske komponent, podsestavov, vezij, itd: strani;
3. Opise in razlage, potrebne za razumevanje načrtov, spiskov ter delovanja proizvoda: strani;
4. Spisek standardov ali drugih predpisov, ki so uporabljeni delno ali v celoti: strani;
5. Podatke in poročila o opravljenih preverjanjih, preskusih in meritvah: strani;
6. Navodila za uporabo:, strani;
7. Fotografije proizvoda (s treh značilnih strani);
8. Dokumentacijo o interoperabilnosti: strani;
9. Performančne teste: strani;
10. Certifikati: strani;
11. Reference: strani;
12. Izjavo, da niso kršene patentne ali druge lastninske pravice;
13. Izjavo o kritju stroškov testiranja.

Tehnična dokumentacija mora biti v slovenskem ali angleškem jeziku in je lahko tudi v elektronski obliki. Dostavljena dokumentacija ostane po končanem preverjanju v arhivu Telekoma Slovenije.

Kraj in datum:

Odgovorna oseba (ime, priimek, podpis, žig):

POSTOPEK PREVERJANJA VPLIVA CPE NA DELOVANJE OMREŽJA IN STORITEV TELEKOMA SLOVENIJE:

- Operater poda vlogo za preverjanje vpliva CPE na delovanje omrežja in storitev Telekoma Slovenije,
- Za vsak tip modema priložil izjave o ustreznosti oz. skladnosti s tehničnimi specifikacijami, oziroma drugo dokumentacijo skladno z veljavnimi predpisi in zakonodajo Republike Slovenije oziroma predpisi in zakonodajo EU, ki potrjuje ustreznost posameznega modela modema:
 - a) skladnost s tehničnimi specifikacijami podanimi v vzorčni ponudbi,
 - b) zahtevam odredbe o električni opremi, ki je namenjena za uporabo znotraj določenih napetostnih mej (Ur.l. RS, št. 27/2004),
 - c) pravilniku o elektromagnetni združljivosti (Ur.l. RS, št. 84/2001, 32/2002),
 - d) pravilniku o radijski in terminalni opremi (Ur.l. RS, št. 77/2001, 40/2003),
 - e) drugim veljavnim predpisom, standardom in priporočilom, ki jih namesto navedenih lahko predpišejo mednarodni ali domači pristojni organi.
 - f) neobvezno predloži tudi predstavljeno delujočo rešitev daljinskega nadzora in upravljanja, predvsem v smislu nadgradnje programske opreme CPE.
- Operater dostavi Telekomu Slovenije minimalno 2 kosa CPE, ki ga vključevati v omrežje,
- Telekom Slovenije lahko istočasno zagotavlja preverjanje vpliva CPE na delovanje omrežja za največ 2 različna tipa CPE opreme.
- Telekom Slovenije s preverjanjem vpliva CPE na delovanje omrežja in storitev Telekoma Slovenije ne preverja delovanja modema v razmerah, kot se pojavljajo v krajevnem kabelskem omrežju, zato ne prevzema nikakršne odgovornosti glede zagotavljanja storitve končnemu uporabniku in ne daje nobenih zagotovil, da bo ta modem dejansko deloval v omrežju. Tveganje za delovanje modema, ki ga zagotavlja operater v celoti prevzema operater.
- Telekoma Slovenije po izvedenem preverjanju vpliva CPE na delovanje omrežja in storitev Telekoma Slovenije v primeru, da CPE ne povzroča motenj v delovanju omrežja in storitev izda dovoljenje za vključevanje v omrežje Telekoma Slovenije.
- V primeru, da oprema ni primerna za vključevanje v omrežje Telekoma Slovenije o ugotovitvah in razlogih obvesti operaterja.
- Ves postopek od prejema popolne vloge in prejete CPE do izdaje dovoljenja za vključevanje v primeru, da CPE ne povzroča motenj v delovanju omrežja in storitev Telekoma Slovenije, ne sme biti daljši od 30 dni.

Priloga 7: Pogodba o nerazkrivanju in varovanju poslovnih skrivnosti

POGODBA O NERAZKRIVANJU IN VAROVANJU POSLOVNE SKRIVNOSTI

Ta pogodba se sklepa med strankama in učinkuje od dneva zadnjega podpisa katere od strank

Telekom Slovenije, d. d., Cigaletova ulica 15, 1000, Ljubljana, matična številka: 5014018, ID številka za DDV: SI98511734, ki ga zastopa ...

in

.....,,, matična številka:....., ID številka za DDV:, ki ga zastopa ...

I.

Pogodbeni stranki sta se dogovorili ali se dogovarjata za poslovno sodelovanje o zagotavljanju širokopasovnega dostopa z bitnim tokom na podlagi Vzorčne ponudbe za širokopasovni dostop z bitnim tokom (v nadaljevanju: poslovni namen).

Poslovni namen od obeh pogodbenih strank zahteva, da v okviru pogovorov oziroma pogajanj za sklenitev Medoperaterske pogodbe o zagotavljanju širokopasovnega dostopa do končnih uporabnikov na ravni IP protokola druga drugo seznanita z določenimi informacijami, kot je dogovorjeno v nadaljevanju.

II.

Za namene te pogodbe se kot »zaupne informacije« štejejo vse informacije v kakršnikoli obliki in vsebovane na kateremkoli mediju, ki jih ena stranka (v nadaljevanju: posredovalna stranka) razkrije drugi stranki (v nadaljevanju: prejemna stranka) in za katere lahko prevzemna stranka upravičeno sklepa, da so zaupne informacije posredovalne stranke ali tretje osebe, zaradi vsebine ali oznake, ki jo vsebujejo, zaradi okoliščin razkritja ali zaradi same narave posredovane informacije. Posredovalna stranka bo samostojno določila, katere informacije in dokumente bo razkrila prevzemni stranki. V izogib dvomu se stranki dogovorita, da se za zaupne informacije štejejo vse take razkrite informacije ene stranke tudi pred podpisom te pogodbe zaradi poslovnega namena.

III.

Prejemna stranki se zavezuje, da zaupnih Informacij ne bo kopirala ali jih uporabljala za kakršenkoli drugi namen kakor za poslovni namen po tej pogodbi. Razen v kolikor ni s to pogodbo posebej dogovorjeno, prejemna stranka z razkritjem ne bo pridobila nikakršnih pravic na zaupnih informacijah.

Razen v kolikor ni s to pogodbo drugače določeno, se prevzemna stranka zavezuje, da zaupnih informacij ne bo posredovala tretji osebi, bodisi fizični osebi, podjetju, družbi, združenju ali kateremkoli drugemu subjektu iz kakršnegakoli razloga ali namena.

IV.

Prejemna stranka ne bo dekompilirala, razstavila ali predružačila prototipov, programske opreme ali drugih oprijemljivih objektov, ki vsebujejo zaupne informacije in katere so posredovane prevzemni stranki v skladu s to pogodbo.

Prezemna stranka se zavezuje, da bo ustrezno hranila zaupne informacije druge stranke in da bo sprejela vse take potrebne ukrepe za zavarovanje zaupnih informacij, vključno z vsemi takimi ukrepi, ki jih uporablja za varovanje lastnih zaupnih informacij in da se bo z zaupnimi informacijami ravnalo in poslovalo na tak način, da se prepreči nepooblaščen razkrivanje le teh.

Prezemna stranka ne bo brez izrecnega predhodnega pisnega soglasja posredovalne stranke uporabila, izrabila ali na kakršenkoli drug način uporabila posredovanih zaupnih informacij razen za uresničevanje poslovnega namena.

V.

Prejemna stranka brez predhodnega pisnega soglasja posredovalne stranke zaupnih informacij ne sme posredovati tretji osebi.

Prejemni stranki je dovoljeno posredovati zaupne informacije druge stranke svojim zaposlenim, zaposlenim v povezanih družbah, zunanjim svetovalcem in podizvajalcem, vendar le tistim osebam, ki v zvezi s poslovnim namenom in to pogodbo potrebujejo dostop do zaupnih informacij. Vse osebe, ki imajo dostop do zaupnih informacij, morajo biti seznanjene s tem dogovorom ter dejstvom, da jih le ta pravno zavezuje. Na zahtevo posredovalne stranke se prejemna stranka zavezuje zagotoviti ustrezna dokazila, da vse osebe, ki so jim razkrite zaupne informacije posredovalne stranke, spoštujejo dogovore iz te pogodbe.

VI.

Za namene te pogodbe se za zaupne informacije ne bodo štete informacije, za katere lahko prejemna stranka dokaže, da:

- a) so bile prejemni stranki znane ali pa so bile javno dostopne, še preden jih je prejela s strani posredovalne stranke;
- b) so ali postanejo javno dostopne, brez da bi šlo za dejanje ali opustitev, ki bi pomenila kršitev te pogodbe;
- c) jih je prejemna stranka prejela od tretje osebe, ki po vedenju prejemne stranke nima obveznosti varovanja zaupnosti;
- d) jih je prejemna stranka neodvisno razvila brez uporabe zaupnih informacij;
- e) se morajo razkriti na podlagi odločbe sodišča ali drugega državnega organa v skladu s predpisi. V teh primerih mora prejemna stranka obvestiti nasprotno stranko pred posredovanjem teh informacij in se zavezuje sprejeti vse take ukrepe, da se omeji razkritje na le najnужnejši obseg.

Na podlagi pisne zahteve posredovalne stranke, katero lahko poda kadarkoli, ter tudi po prenehanju te pogodbe ali prenehanju poslovnega namena (odvisno katero je prej), se prejemna stranka zavezuje vrniti katerokoli posredovano pisno zaupno informacijo v skladu s pogoji te pogodbe in tudi vse eventualne kopije, skupaj s pisno izjavo prejemne stranke, da le ta ni zavestno zadržala v svoji lasti ali pod svojim nadzorom - posrednim ali neposrednim - kakršnekoli zaupne informacije ali kopije le-te.

VII.

Stranki jamčita, da imata vsa ustrezna pooblastila za sklenitev te pogodbe in da sta ustrezno ustanovljeni v skladu s predpisi države, v kateri sta ustanovljeni oz v kateri imata rezidenstvo. Posredovalna stranka jamči, da ima pravico razkritja v skladu s to pogodbo in da s posredovanjem zaupnih informacij ne krši nobenega predpisa ali drugega dogovora s tretjimi osebami. Posredovalna stranka na noben način ne zagotavlja, da so zaupne informacije točne ali da so primerne za določen namen.

VIII.

Ta pogodba začne veljati z dnem podpisa obeh pogodbenih strank in se sklepa za čas trajanja poslovnega namena in v primeru, da je Medoperaterska pogodba o zagotavljanju širokopasovnega dostopa do končnih uporabnikov na ravni IP protokola sklenjena, ta pogodba velja do prenehanja Medoperaterske pogodbe o zagotavljanju širokopasovnega dostopa do končnih uporabnikov na ravni IP protokola.prenehanja.

Obveznost varovanja zaupnosti zaupnih informacij v skladu s to pogodbo prevzemno stranko zavezuje tudi po prenehanju te pogodbe, dokler zaupne informacije ne postanejo javno znane oziroma javno dostopne, ali dokler posredovalna stranka v pisni obliki ne obvesti prejemne stranke, da jo razrešuje obveznosti, ki jih določa ta pogodba.

Prejemna stranka skladno z veljavnimi predpisi odškodninsko odgovarja za vsako nepooblaščno razkritje zaupnih informacij posredovalne stranke, pridobljenih na podlagi te pogodbe oziroma zaradi uresničitve dogovorjenega poslovnega namena.

IX.

Stranki te pogodbe sta neodvisni ena od druge. Ta pogodba ne ustvarja partnerstva ali zastopništva ali kakega drugega podobnega razmerja med njima. Nobena od strank s podpisom te pogodbe ni pridobila nikakršnih pravic uporabe, bodisi za namene oglaševanja, publicitete ali drugih marketinških aktivnosti, v zvezi z imenom, blagovnimi znamkami ali drugimi znaki druge stranke.

X.

Za to pogodbo velja pravo Republike Slovenije, katero se tudi uporablja za razlago njenih določb.

V primeru, da eno ali več določil te pogodbe postane neveljavno, nezakonito ali neizvedljivo v kakršnemkoli pogledu, ta neveljavnost, nezakonitost ali neizvedljivost ne bo vplivala na nobeno drugo določilo tega dogovora in se bodo neveljavna, nezakonita ali neizvedljiva določila tolmačila kot da niso bila del dogovora in dogovor se bo izvajal kolikor je le možno v skladu z originalnimi pogoji in namenom.

Nobena od strank te pogodbe ne more prenesti te pogodbe v celoti ali posameznih iz nje izvirajočih pravic na tretjo osebo brez predhodnega pisnega soglasja nasprotne stranke.

Morebitna nemožnost katere od strank, da uveljavi izpolnitev katere od obveznosti druge stranke iz te pogodbe, se ne bo obravnavala kot odpoved pravici uveljavljati takšno izpolnitev ali kateregakoli drugega določila te pogodbe.

Ta pogodba vsebuje vse dogovore med strankama, ki se nanašajo na njen predmet in nadomešča vse prejšnje dogovore med strankama, ustne ali pisne, ki se nanašajo na predmet tega dogovora. Ta pogodba se lahko spreminja samo s pisnim dogovorom, ki ga podpišejo osebe, pooblaščene da nastopajo v imenu strank.

Vsa sporočila, zahteve ali druga komunikacija, ki se nanaša na to pogodbo, mora biti v pisni obliki in se jo izroča osebno, ali se pošilja priporočeno s povratnico, naslovljeno na stranko, na naslov naveden v glavi tega dogovora ali na naslov, ki ga sporoči ta stranka.

V _____, dne _____

Telekom Slovenije d.d.
ki ga zastopa

V _____, dne _____

Operater
ki ga zastopa

Priloga 8: Pogoji za uporabo storitev spletnega portala

Spletni portal je namenjen vsem operaterjem, ki so AKOS obvestili o opravljanju javnih komunikacijskih storitev in imajo za storitve, ki se ponujajo s pomočjo portala, sklenjene ustrezne pogodbe s Telekomom Slovenije.

Vsak zainteresiran operater, ki je registriran pri AKOS in ima za storitve, ki se ponujajo s pomočjo portala, sklenjeno ustrezno pogodbo s Telekomom Slovenije, lahko sproži postopek za pridobitev dostopa do storitev spletnega portala. Telekom Slovenije bo v skladu z navodili v tej vzorčni ponudbi vsakemu upravičenemu operaterju dodelil geslo in omogočil dostop do spletnega portala.

Operater bo imel na spletnem portalu dostop le do tistih vsebin, ki se nanašajo na operaterske storitve, kjer ima operater s Telekomom Slovenije sklenjeno pogodbo za posamezno storitev.

Operater mora pred zahtevo za pridobitev dostopa do spletnega portala pridobiti kvalificirano digitalno potrdilo enega od izdajateljev kvalificiranih digitalnih potrdil, ki jih Telekom Slovenije priznava za vsakega uporabnika posebej. Trenutni izdajatelji kvalificiranih digitalnih potrdil, ki jih Telekom Slovenije priznava so:

- Pošta Slovenije, d.o.o.,
- Halcom, d.d.,
- NLB, d.d.,
- Ministrstvo za javno upravo.

Poleg pridobitve certifikata za vsakega uporabnika posebej, mora operater izpolnjevati tudi naslednje pogoje:

- Operater je registriran pri AKOS-u;
- Operater ima s Telekomom Slovenije sklenjeno pogodbo glede uporabe storitev, ki jih nudi spletni portal Telekoma Slovenije za operaterje;
- Operater izpolni Zahtevek za dostop, ki je Priloga št. 10 te vzorčne ponudbe,
- Operater mora izpolniti prigrasitev elektronskega naslova (lahko več) iz katerega(-ih) bo zahteval dostop, prekinitvev ali ponastavitvev gesla. V kolikor bo zahtevek v elektronski obliki prišel iz priglašene elektronskega naslova, bo Telekom Slovenije smatral, da je zadeva avtorizirana in izvedel zahtevek.

Pravice in obveznosti

Imetnik mora skrbno varovati svoje geslo.

Telekom Slovenije se zaveže, da bo zagotavljal razpoložljivost spletnega portala v skladu z vzorčno ponudbo ter v skladu z medsebojno sklenjenimi pogodbami. Zagotavljal bo varno upravljanje z gesli, onemogočil nepooblaščen dostop do gesel, ter zagotavljal sledenje aktivnostim uporabnikov spletnega portala.

Uporabnik se zaveže, da bo uporabljal spletni portal Telekoma Slovenije v skladu z vzorčno ponudbo in pogodbenimi zahtevami. Zagotavljal bo tajnost gesla. Upošteval bo pravila in obvestila objavljena na portalu.

Ob vsakem sumu razkritja gesla, imetnik takoj sam zamenja geslo preko ustrezne opcije na portalu.

Telekom Slovenije ne prevzema nobene formalne odgovornosti za upravljanje s kvalificiranimi digitalnimi potrdili, to je naloga vsakega operaterja posebej. Telekom Slovenije v nobenem

primeru ne skrbi za preklic veljavnosti digitalnega potrdila, za to mora poskrbeti operater sam v skladu z navodili in postopki izdajatelja kvalificiranih potrdil.

Telekom Slovenije si pridržuje pravico, da spreminja, dopolnjuje in posodablja funkcionalnost in vsebine na spletnem portalu.

Operaterju preneha pravica do uporabe spletnega portala Telekoma Slovenije, ko ne izpolnjuje več pogojev za uporabo storitev spletnega portala oziroma na lastno željo.

Telekom Slovenije avtomatično onemogoči dostop:

- če odgovorna oseba operaterja ali imetnik digitalnega potrdila prijavi ali Telekom Slovenije sam zazna možnost zlorabe dostopa;
- če kvalificirano digitalno potrdilo posameznega uporabnika ni veljavno.

Varnost na spletnem portalu

Vgrajeni varnostni mehanizmi spletnega portala zmanjšujejo možnost zlorabe. Telekom Slovenije si bo s skrbnostjo dobrega strokovnjaka in dobrega gospodarstvenika trudil preprečiti vsakršne zlorabe, ne odgovarja pa za škodo, ki bi operaterju nastala iz naslova zlorab, razen če bi jo Telekom Slovenije sam povzročil namenoma ali iz hude malomarnosti.

Prijava na portal je omogočena le imetnikom kvalificiranega digitalnega potrdila in gesla. Dokler imetnik digitalnega potrdila in gesla zagotavlja zaupnost zasebnega ključa in gesla, je zagotovljena njegova identifikacija kot pooblaščenega uporabnika portala in zaščita podatkov (zaupnost in integriteta), ki se prenašajo preko spleta.

Operater in Telekom Slovenije bosta pri delu s portalom ravnala s podatki v skladu z zakonodajo, ki ureja varovanje poslovnih skrivnosti in varstvo osebnih podatkov, ter v skladu z medsebojno sklenjenimi sporazumi o varovanju poslovnih skrivnosti.

Priloga 9: Postopek za pridobitev digitalnega potrdila in zahtevo za dostop

Postopki za uporabo spletnega portala se nahajajo na spletnem portalu v zavihku z naslovom »Pomoč«. Operater izvaja vse aktivnosti poslovanja prek spletnega portala v skladu s sklenjenimi pogodbami in vzorčno ponudbo.

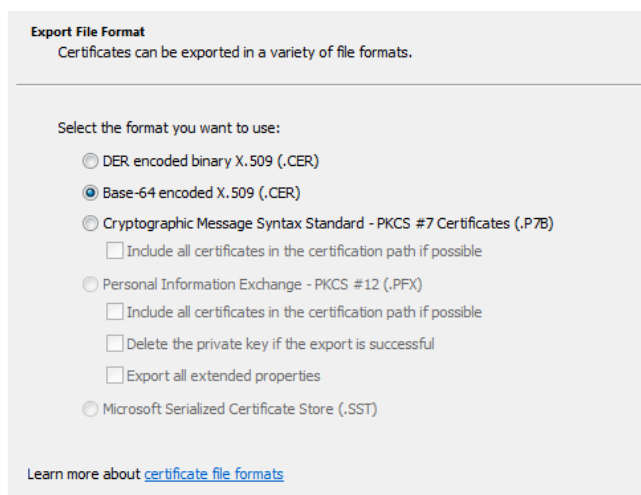
Za obveznosti in pravne učinke iz elektronske korespondence preko portala se uporabljajo določila sklenjenih pogodb in vzorčne ponudbe, podrejeno pa določbe zakona, ki ureja elektronsko poslovanje in elektronski podpis.

Če ni s pogodbo posebej dogovorjeno drugače, korespondenca šteje za prejeto, ko je po običajni poti dostopna za obdelavo kontaktni osebi oziroma informacijskemu sistemu naslovnika, ki je namenjen avtomatizirani obdelavi procesov.

Operater mora za vsakega zaposlenega posebej pridobiti kvalificirano digitalno potrdilo pri enem izmed izdajateljev kvalificiranih digitalnih potrdil, ki jih priznava Telekom Slovenije.

Nato lahko operater zahteva dostop do portala in sicer je način sledeč:

1. Pridobitev kvalificiranega digitalnega potrdila za vsakega uporabnika posebej (to opravi operater brez posredovanja Telekoma Slovenije, d.d.),
2. Operater mora iz svojega priglašene elektronskega naslova poslati formalno zahtevo za odobritev dostopa in sicer na elektronski naslov: operaterji_dostop@telekom.si (lahko za več uporabnikov hkrati),
3. Operater mora formalnemu zahtevku pripeti tudi javni del uporabnikovega digitalnega potrdila oziroma več javnih delov uporabniških digitalnih potrdil, če je zahteva za več uporabnikov, v obliki .CER (ASCII Base64 enkodiran javni ključ). Javni del digitalnega potrdila v zahtevani obliki se pridobi z izvozom digitalnega potrdila in izbiro opcije kot je prikazano v spodnji sliki.



4. Operater naj poimenuje javne certifikate v obliki: »ime_priimek_operater.CER« in jih priloži zahtevku.

Telekom Slovenije se zavezuje, da bo ob popolni vlogi izdal geslo in omogočil dostop v 4 (štirih) delovnih dnevih, šteto od datuma prejema zahtevka. Gesla za dostop bodo posredovana na isti elektronski naslov iz katerega je prišel zahtevk. Geslo se ob prvi prijavi obvezno spremeni.

Zaradi varnosti mora operater priglasiti elektronski naslov (možno več) iz katerih bo Telekom Slovenije, d.d. sprejemal zahteve za izdajo dostopa, onemogočitev dostopa in ponastavitve gesel ob morebitni izgubi/pozabi. Pošiljanje iz drugih elektronskih naslovov ne bo avtorizirano in se bodo elektronska sporočila avtomatično zavračala. Na priglasitveni dokument za avtorizirane elektronske naslove se mora podpisati uradna oseba operaterja. Dokument se mora poslati na Telekom Slovenije v fizični obliki.

Priloga 10: Zahtevek za pridobitev dostopa

Način distribucije: EMAIL: TO: »operaterji_dostop@telekom.si«

Oblika: MS-WORD (.docx) – priponka elektronskemu sporočilu

BEGIN DOCUMENT

Zahtevek za pridobitev dostopa

Zahtevek za pridobitev dostopa za zaposlene pravnih ali fizičnih oseb, registriranih za opravljanje dejavnosti (v *nadaljevanju* organizacije) izpolni odgovorna oseba organizacije in eden ali več bodočih uporabnikov portala, za katere želi organizacija pridobiti dostop za opravljanje dela za organizacijo.

<i>Izpolni odgovorna oseba</i>
<i>Podatki o organizaciji</i>

Polno ime organizacije: _____

Skrajšano ime organizacije¹: _____

Oznaka organizacije²: _____

Naslov organizacije

Naselje: _____

Ulica: _____

Hišna številka: _____

Poštna številka: _____

Pošta: _____

Matična številka organizacije: _____ Davčna številka organizacije: _____

Podatki o odgovorni osebi

Ime: _____ Priimek: _____

Davčna številka: _____

¹ V primeru, da v potrdilu o registraciji organizacije obstaja skrajšano ime, se le-to vpiše.

² Oznaka organizacije (največ 70 alfanumeričnih znakov, brez krilatih znakov) bo zapisana v potrdilu. Določi jo odgovorna oseba organizacije ob oddaji prvega zahtevka. Izpeljana naj bo iz registriranega skrajšanega imena organizacije, če to obstaja in sicer kot del ali akronim skrajšanega imena, brez oznake pravno organizacijske oblike in sedeža organizacije. Če organizacija nima skrajšanega imena se določi oznaka organizacije, ki je pomensko povezana z organizacijo.

Seznam bodočih imetnikov iz zahtevka

Št.	Ime	Priimek	e-naslov za kontakt
1			
2			
3			
4			
5			
6			
7			
8			
9			
10			
11			
12			
13			
14			
15			
16			
17			
18			
19			
20			

END DOCUMENT

Priloga 11: Postopek za preklic dostopa

Telekom Slovenije prekliče dostop v primeru kršitev pogodbenih obveznosti s strani operaterja, kršitev pravil uporabe ali zlorab portala s strani uporabnika, na zahtevo odgovorne osebe operaterja ali na zahtevo pristojnega organa. O datumu ter času preklica, izdajatelju zahtevka za preklic ter vzrokih za preklic mora biti vedno obveščena odgovorna oseba operaterja.

Preklic dostopa mora opraviti odgovorna oseba operaterja v primeru:

- če zazna nevarnost zlorabe podatkov (uporabniškega imena) za nepooblaščen dostop do portala;
- če imetnik ni več zaposlen pri operaterju ali je prenehal z delom za operaterja ali ni več pooblaščen za opravljanje storitev z uporabo potrdila.

Telekom Slovenije prekliče in onemogoči dostop tudi brez zahteve imetnika ali odgovorne osebe operaterja, takoj ko izve:

- da je imetnik potrdila prenehal delati v ali za operaterja,
- da so se spremenile druge okoliščine, ki vplivajo na veljavnost potrdila,
- da je bila infrastruktura izdajatelja na Telekomu Slovenije ogrožena na način, ki vpliva na zanesljivost dostopa,
- da je preklic odredilo pristojno sodišče ali pristojni organ.

Telekom Slovenije v primerih iz prejšnjega odstavka prekliče in onemogoči dostop brez predhodnega obvestila odgovorni osebi operaterja.

Preklic lahko uradna oseba zahteva samo elektronsko 24 ur na dan vse dni v letu.

Telekom Slovenije po prejemu veljavne zahteve za preklic najkasneje v štirih (4) urah prekliče dostop in o tem po elektronski pošti obvesti operaterja (pošlje se samo na priglašeni elektronski naslov iz katerega je prišla zahteva).

Priloga 12: Zahtevek za preklic dostopa

Način distribucije: EMAIL: TO: »operaterji_dostop@telekom.si«

Oblika: MS-WORD (.docx) – priponka elektronskemu sporočilu

BEGIN DOCUMENT

Zahtevek za preklic dostopa

Zahtevek za preklic dostopa za zaposlene pravnih ali fizičnih oseb, registriranih za opravljanje dejavnosti (v nadaljnjem: organizacije), lahko izda samo odgovorna oseba organizacije in to samo iz priglašene elektronskega naslova.

Vlagatelj zahtevka za preklic odda zahtevek preko elektronske pošte na naslov: »operaterji_dostop@telekom.si«.

<i>Izpolni odgovorna oseba</i>

<i>Podatki o organizaciji</i>

Polno ime organizacije: _____

Skrajšano ime organizacije: _____

Oznaka organizacije: _____

Naslov organizacije

Naselje: _____

Ulica: _____

Hišna številka: _____

Poštna številka: _____

Pošta: _____

Matična številka organizacije: _____ Davčna številka organizacije: _____

<i>Podatki o odgovorni osebi</i>

Ime: _____ Priimek: _____

Davčna številka: _____

Ime in priimek lastnika dostopa (računa), ki se preklicuje

Razlog za preklic dostopa:

- Zamenjava potrdila
 - Zloraba potrdila
 - Sprememba podatkov
 - Prenehanje uporabe
 - Ostalo
- Obrazložitev (neobvezno):

END DOCUMENT

Priloga 13: Priglasitev elektronskega naslova za upravljanje z dostopi

Telekom Slovenije, d.d.
Sektor za veleprodajo
Cigaletova 15
1000 Ljubljana

Način distribucije: fizično po pošti

BEGIN DOCUMENT

Zahtevek za priglasitev elektronskega naslova za upravljanje z dostopi

<i>Izpolni odgovorna oseba</i>

<i>Podatki o organizaciji</i>

Polno ime organizacije: _____

Skrajšano ime organizacije: _____

Oznaka organizacije: _____

Naslov organizacije

Naselje: _____

Ulica: _____

Hišna številka: _____

Poštna številka: _____

Pošta: _____

Matična številka organizacije: _____ Davčna številka organizacije: _____

<i>Podatki o odgovorni osebi</i>

Ime: _____ Priimek: _____

Davčna številka: _____

Priglašeni elektronski naslovi

END DOCUMENT