

**Vzorčna (referenčna) ponudba o  
medomrežnem povezovanju z  
omrežjem Telekom Slovenije, d. d.**

## KAZALO VSEBINE

1.	DEFINICIJE .....	4
2.	PRAVNA PODLAGA .....	6
3.	PREDMET VZORČNE PONUDBE .....	6
4.	POSTOPEK SKLENITVE POGODBE .....	7
5.	MEDOMREŽNA POVEZAVA SISTEMA TELEKOMA IN SISTEMA OPERATERJA .....	8
6.	ZAGOTAVLJANJE MEDOMREŽNE POVEZAVE .....	9
7.	STORITVE V MEDOMREŽNEM POVEZOVANJU .....	11
7.1.	OSNOVNE TELEFONSKE STORITVE V MEDOMREŽNEM POVEZOVANJU .....	11
7.2.	STORITVE ZA OPERATERJE NACIONALNEGA IN MEDNARODNEGA PRENOSNEGA OMREŽJA .....	12
7.3.	NACIONALNI TRANZIT .....	15
7.4.	DODATNE STORITVE V MEDOMREŽNEM POVEZOVANJU .....	15
8.	NAPOVEDOVANJE PROMETA IN POTREB PO STORITVAH V MEDOMREŽNI POVEZAVI ....	20
9.	ZARAČUNAVANJE STORITEV MEDOMREŽNEGA POVEZOVANJA .....	20
10.	MERJENJE IN OBRAČUN MEDSEBOJNEGA PROMETA ZA OSNOVNE STORITVE MEDOMREŽNEGA POVEZOVANJA .....	23
11.	OŠTEVILČENJE, USMERJANJE PROMETA IN PREZENTACIJA ŠTEVILK .....	25
12.	KAKOVOST STORITEV .....	25
13.	ODPRAVLJANJE NAPAK .....	26
14.	OPIS OMREŽJA IN VMESNIKI – STANDARDI IN TEHNIČNE ZAHTEVE .....	27
15.	NORMATIVI IN OPERATIVNO SODELOVANJE .....	27
16.	ZAKUP VODOV .....	28
17.	ALTERNATIVNA POT ZA MEDOMREŽNE VODE .....	29
18.	ZAGOTOVITEV VODOV ZA MEDOMREŽNO POVEZAVO S STRANI TRETJEGA PONUDNIKA .	29
19.	MEDOMREŽNA POVEZAVA NA VMESNI LOKACIJI MED TELEKOMOM IN OPERATERJEM V PROSTORU, KI GA ZAGOTOVI OPERATER .....	29
20.	POSTOPKI NAROČANJA IN OBVEŠČANJA .....	30
21.	INTELEKTUALNA LASTNINA .....	31
22.	ODPOVED NAROČILA .....	31
23.	ZAVRNITEV SKLENITVE POGODBE .....	31

24	SANKCIJE ZA KRŠITVE POGOJEV DOSTOPA TER IZKLJUČITVE IN OMEJITVE ODGOVORNOSTI .....	31
25	VELJAVNOST POGODB IN ODSTOP OD POGODB .....	32
26	SPREMEMBA VZORČNE PONUDBE .....	33
	PRILOGE .....	34

## 1. DEFINICIJE

**ATRP** je Agencija za telekomunikacije, radiodifuzijo in pošto Republike Slovenije, ki je neodvisna organizacija, ustanovljena na podlagi zakona o telekomunikacijah (Uradni list RS, št. 30/1 in 110/02) z namenom, da primerno v interesu uporabnikov zagotavlja pregledno in nepristransko delovanje trga telekomunikacij, oziroma njena pravna naslednica.

**Dostopovna kapaciteta** je kapaciteta komutacijskega centra Telekoma v medomrežni povezavi.

**Glavna prometna ura** je ura največje prometne obremenitve kapacitete komutacijskega centra v 24 urah, namenjene medomrežni povezavi.

**Izbira operaterja** je storitev, s katero Telekom omogoča svojim naročnikom, da lahko prosto izberejo operaterje za nacionalne in mednarodne klice na način, da ob vsakem klicu izberejo predpono za izbiro operaterja v skladu s predpisi o načrtu oštevilčenja.

**Klic** je vzpostavitev povezave preko komutiranih telekomunikacijskih omrežij Telekoma in operaterja.

**Komutacijski center** je centrala, ki komutira povezave med omrežnimi priključnimi točkami za potrebe realizacije klicev medomrežnih povezav.

**Končni uporabnik** je pravna ali fizična oseba, ki uporablja storitve operaterja, sama pa ni operater javnega telekomunikacijskega omrežja ali javnih telekomunikacijskih storitev in ne izvaja drugih telefonskih storitev.

**Medomrežna povezava** je vrsta omrežnega dostopa, ki omogoča fizično in logično povezavo telekomunikacijskih omrežij tako, da lahko uporabniki, priključeni na različna telekomunikacijska omrežja, posredno ali neposredno medsebojno komunicirajo oziroma da imajo dostop do storitev, ki jih ta omrežja omogočajo.

**Medomrežni vod** je vod med sistemoma Telekoma in operaterja.

**Mednarodni klic** je klic, ki poteka najmanj preko enega telekomunikacijskega omrežja zunaj Republike Slovenije.

**Nacionalni klic** je klic, ki poteka v telekomunikacijskih omrežjih na območju Republike Slovenije med geografskimi številkami in številkami mobilnih javnih radijskih storitev v skladu s Pravilnikom o načrtu oštevilčenja (Uradni list RS, št. 2/2002, 40/2003).

**Naročnik** je naročnik Telekoma.

**Neuspešen klic** definiran v skladu s standardi ETSI TR 102 126 in ETSI EG 201 769 in pomeni klic na veljavno številko, ki je bila pravilno zavrtena in odtipkana po znaku za izbiranje, kjer se po 30 sekundah od trenutka, ko omrežje prejme vse potrebne informacije za vzpostavitev zveze, na dostopovnem vodju kličečega ne pojavi znak za zasedeno ali za zvonjenje ali signal javljanja.

**Obračunan klic** pomeni klic, za katerega je narejen obračun po tej ponudbi.

**Operater** je operater javnega telekomunikacijskega omrežja ali operater javnih telefonskih storitev, ki zakonito opravlja to dejavnost v Republiki Sloveniji.

**Predizbira operaterja** je storitev, s katero Telekom omogoča svojim naročnikom, da lahko trajno predizberejo operaterja za nacionalne in/ali mednarodne klice, ne da bi morali pri vsakem klicu posebej izbirati predpono za izbiro operaterja ali uporabljati druge postopke za tako izbiro. Ob aktivirani predizbiri operaterja se lahko pri vsakem klicu z izbiro predpone za izbiro operaterja izbere drugega operaterja v skladu s predpisi o načrtu oštevilčenja.

**Priključna točka** so vsi fizični priključki in njihova dostopovna tehnična specifikacija, ki so del javnega telekomunikacijskega omrežja in so potrebni za dostop do javnega telekomunikacijskega omrežja oziroma storitev in za učinkovito povezavo skozi to javno omrežje, in ki služijo medomrežni povezavi med omrežjema Telekoma in operaterja.

**Razumni rok** je rok, ki je razumen glede na vse okoliščine primera, vključno s tehničnimi možnostmi, tako z objektivnega vidika kot tudi s subjektivnega vidika zavezanca.

**Signalni promet** pomeni prenos signalnih sporočil signalizacije številka 7 znotraj 64kbit/s povezave.

**Signalni vod** je 64kbit/s povezava, ki se vzpostavi za signalizacijo po skupnem kanalu No. 7 med komutacijskim centrom Telekoma in komutacijskim centrom operaterja.

**Sistem operaterja** pomeni omrežje, ki ga upravlja operater in je na območju Republike Slovenije.

**Sistem Telekoma** pomeni javno telekomunikacijsko omrežje, ki ga upravlja Telekom in je na območju Republike Slovenije.

**Tehnične možnosti** so Telekomove možnosti tehnične realizacije v konkretnem primeru glede na njegove obstoječe strojne in programske zmogljivosti oziroma glede na dejansko trajanje in izid obveznih postopkov pred državnimi organi in nosilci javnih pooblastil, upoštevajoč pri tem razumne stroške in investicijske postopke.

**Telekom** se uporablja v besedilu namesto Telekoma Slovenije, d. d.

**Trajanje obračunanega klica** pomeni trajanje klica, ki služi kot osnova za zaračunavanje uporabniku oziroma kot osnova za obračun med Telekomom in operaterjem.

**Vzorčna ponudba** je vzorčna (referenčna) ponudba o medomrežnem povezovanju z omrežjem Telekoma Slovenije, d. d., vključno z vsemi prilogami.

**Zakupljeni vodi** so vrsta telekomunikacijskih zmogljivosti, ki uporabniku omogočajo transparentne prenosne povezave med omrežnimi priključnimi točkami brez funkcije preklapanja, ki bi bila uporabniku na voljo kot del funkcij zakupljenega voda.

**ZEKom** je Zakon o elektronskih komunikacijah (Uradni list RS, št. 43/2004).

**ZTel-1** je Zakon o telekomunikacijah (Uradni list RS, št. 30/2001, 52/2002, 110/2002).

**Zaupna informacija** pomeni vsako informacijo v katerikoli obliki, ki je jasno določena kot zaupna informacija in se nanaša na medomrežno povezavo oziroma je po svoji vsebini zaupne narave.

Drugi pojmi, ki niso neposredno definirani v tej ponudbi, so pa definirani v zakonu oziroma v podzakonskih aktih, se uporabljajo tako, kot so definirani v zakonu oziroma v podzakonskih aktih, na katere se sklicuje ta vzorčna ponudba.

## **2. PRAVNA PODLAGA**

Telekom objavlja to vzorčno ponudbo o medomrežnem povezovanju v skladu z XII. odstavkom 73. člena ZTel-1 in odločbo ATRP št. 331-20/2003/12 z dne 21.4.2004.

Stranki medsebojna razmerja v zvezi z medomrežnim povezovanjem uredita s pogodbo pod pogoji te vzorčne ponudbe, ki so sestavni del sklenjene pogodbe, in ob upoštevanju predpisov, ki veljajo v Republiki Sloveniji. Za razmerja, ki se s pogodbo ne uredijo drugače, veljajo določila Obligacijskega zakonika.

## **3. PREDMET VZORČNE PONUDBE**

Vzorčna ponudba opredeljuje način izvedbe medomrežne povezave in storitve, ki jih Telekom nudi operaterju preko te medomrežne povezave, ter ureja temeljne pogoje razmerja med Telekomom in operaterjem.

Ponudba opredeljuje:

### **1. Osnovne storitve medomrežnega povezovanja:**

#### **1.1. Medomrežna povezava sistema Telekoma s sistemom operaterja:**

- dostopovne kapacitete,
- signalni vodi, signalne funkcije in signalni promet,
- medomrežni vodi,
- medomrežno testiranje posamezne medomrežne povezave,
- nastavitev usmerjanja klicev v omrežje operaterja, na komutacijskih centrih Telekoma,
- sprememba parametrov posamezne dostopovne kapacitete, ki vključujejo parametre kot so na primer CRC4, sinhro kanal, signalni kanal itd

#### **1.2. Osnovne telefonske storitve zaključevanja in posredovanja klicev med končnimi uporabniki operaterja in končnimi uporabniki Telekoma ter klici na nujne številke:**

- zaključevanje klicev končnih uporabnikov iz sistema operaterja na končne uporabnike v sistemu Telekoma,
- posredovanje klicev končnih uporabnikov iz sistema Telekoma na končne uporabnike v sistemu operaterja,
- zaključevanje klicev končnih uporabnikov iz sistema operaterja na številke nujnih služb v sistemu Telekoma.

#### **1.3. Storitve za operaterje nacionalnega in mednarodnega prenosnega omrežja:**

- storitev izbire in predizbire operaterja,
- vključitev in sprememba predizbire operaterja pri naročniku Telekoma,

- zaključevanje klicev na končne uporabnike v sistemu Telekoma, ki jih generirajo naročniki Telekoma z uporabo storitve izbire ali preizbire operaterja,
  - posredovanje klicev v sistem izbranega ali predizbranega operaterja, ki jih generirajo naročniki Telekoma z uporabo storitve izbire ali preizbire operaterja.
2. Nacionalni tranzit;
  3. Dodatne storitve medomrežnega povezovanja
    - klici na brezplačne številke;
    - klici na premijske številke;
    - klici na posebne številke iz skupin števil 11(x) (x) (x) in 19 (x) (x) (x);
    - storitve v mednarodnem prometu.
  4. Storitve zakupa vodov za operaterje.

Kolokacijo prostora Telekom zagotavlja v skladu z **Vzorčno ponudbo za razvezan dostop do dostopovnega kabelskega voda in kolokacijo**.

Telekom zagotovi na posebno zahtevo operaterja tudi direktni sinhronizacijski takt iz sinhronizacijskega vira.

## 4. POSTOPEK SKLENITVE POGODBE

Operater, ki želi s Telekomom skleniti pogodbo o medomrežni povezavi, mora poslati Telekomu ponudbo, v kateri mora jasno izraziti svojo namero, da se želi medomrežno povezati s sistemom Telekoma.

Ponudbi mora priložiti:

- podatke o operaterju (firma, sedež, dejavnost, zakoniti zastopnik-i, višina osnovnega kapitala);
- izpisek iz sodnega registra za pravne osebe ali izpisek iz vpisnika podjetnikov pri Davčni upravi Republike Slovenije, ki ni starejši od 30 dni;
- izjavo, da zoper vlagatelja ni bil uveden stečajni postopek, postopek prisilne poravnave ali likvidacije;
- izpolnjena obrazca BON-1 in BON-2;
- veljavno dovoljenje ali drugo primerno dokazilo o upravičenosti za opravljanje storitev, ki jih namerava opravljati v sklopu medomrežne povezave s Telekomom;
- kopijo veljavne odločbe o dodelitvi števil, ki jo je izdal ATRP;
- kopijo odločbe ATRP o dodelitvi signalne kode DPC v NAT1 omrežju (zatečeno NAT0) in ISPC v INAT0 omrežju za vse operaterje;
- kopijo odločbe ATRP o dodelitvi predpone za izbiro operaterja, ko gre za operaterja nacionalnega oziroma mednarodnega prenosnega omrežja;
- opis sistema operaterja z osnovnimi podatki o telekomunikacijskem omrežju oziroma o telekomunikacijski opremi, ki jo bo uporabljal vključno s predlaganim načinom izvedbe sinhronizacije sistema operaterja;
- predlagani način medomrežne povezave naj vsebuje naslednje elemente:
  - osnovne podatke o mikrolokaciji,
  - blokovna shema priključitve sistema operaterja,
  - prometni izračuni medomrežne povezave,
  - opisi vmesnikov,
  - zasedba točk na delilniku,
  - postavitveni načrt,
  - shema ozemljitve.
- izjavo o skladnosti ISUP in MTP z ETSI/ITU standardi oziroma priporočili;

- predlagano začetno dostopovno kapaciteto;
- načrt potreb za signalne vode, dostopovne kapacitete in medomrežne vode, vključno s planom obsega prometa, ločeno po vrstah prometa v prvem letu od vzpostavitve medomrežne povezave (načrt prometa naj bo razčlenjen glede na čas manjše in večje obremenitve in glede na različne točke medomrežnega povezovanja);
- tehnične standarde in standarde kakovosti, v skladu s katerimi bodo izvajane telekomunikacijske storitve;
- opis storitev, ki jih operater zahteva od Telekoma, in storitev, ki jih sam ponuja Telekomu v sklopu medomrežne povezave;
- predlog zavarovanja za plačilo naročenih kapacitet povezave in za plačilo pogodbenih obveznosti najmanj za prvo leto predlagane povezave v skladu z možnostmi, opredeljenimi v vzorčni ponudbi.

Telekom v roku 15 dni od objave te vzorčne ponudbe pošlje vsakemu operaterju, s katerim že ima sklenjeno pogodbo o medomrežni povezavi oziroma je bila ponudba za sklenitev pogodbe o medomrežnem povezovanju s strani Telekoma že potrjena kot ustrezna, pisno pobudo za uskladitev pogodbenega razmerja o medomrežni povezavi s to vzorčno ponudbo.

Pogoj za sklenitev pogodbe, pri kateri je operaterjeva priključna točka na lokaciji Telekoma, je sklenjena pogodba o fizični kolokaciji v skladu z **Vzorčno ponudbo za razvezan dostop do dostopovnega kabelskega voda in kolokacijo**. V tem primeru lahko pošlje operater le eno ponudbo, če z njo izpolni pogoje obeh vzorčnih ponudb, Telekom pa bo zahtevi, določeni v eni ponudbi, obravnaval kot celoto.

Ponudbo z navedenimi prilogami mora operater poslati na naslov:  
Telekom Slovenije d.d., Služba za mednarodne odnose in operaterje, Cigaletova 15, 1546 Ljubljana.

Telekom preuči ponudbo in po potrebi zahteva dodatna pojasnila. Če Telekom nima zahtev po dodatnih pojasnilih, pošlje operaterju v podpis sporazum o varovanju poslovnih skrivnosti. Operater mora vrniti podpisan sporazum v petih (5) dneh od prejema, sicer se šteje, da je od svoje namere odstopil. Sporazum o varovanju poslovnih skrivnosti je priloga 11) k tej vzorčni ponudbi.

Pogajanja med Telekomom in operaterjem se začnejo z dnem, ko Telekom prejme ponudbo z vsemi zahtevanimi prilogami

## **5. MEDOMREŽNA POVEZAVA SISTEMA TELEKOMA IN SISTEMA OPERATERJA**

Sistem Telekoma se poveže s sistemom operaterja v skladu z določbami te vzorčne ponudbe in prilogami za izvajanje storitev. Vzpostavitev in zagotavljanje medomrežne povezave sistema Telekoma in sistema operaterja obsega storitve opredeljene v 3. poglavju te vzorčne ponudbe. Način izvedbe medomrežne povezave je določen v prilogi 5) te vzorčne ponudbe

V prilogi 2) so navedeni komutacijski centri za medomrežno povezovanje po nivojih.

Sistem Telekoma se povezuje s sistemom operaterja v skladu s prilogo 1) in shemo hierarhije povezav fiksnega javnega telefonskega omrežja Telekoma v prilogi 3) in v

skladu s shemo hierarhije signalizacijskih povezav fiksnega javnega telefonskega omrežja Telekomoma v prilogi 4).

Telekom in operater bosta testirala delovanje medomrežne povezave v skladu s priporočili ITU-T od Q.780 do Q.788. Testiranje traja največ tri (3) tedne.

Sinhronizacija sistema operaterja na sistem Telekomoma se izvede po principu »master-slave« z ekstrakcijo takta iz 2 Mbit/s povezave v skladu s priporočili ITU-T G.811 in G.812. Operater lahko zahteva tudi vzpostavitev in zagotavljanje direktnega sinhronizacijskega takta iz sinhronizacijskega vira Telekomoma, ki se izvede preko zakupljenega voda prenosne hitrosti 2 Mbit/s.

Praviloma je omrežna priključna točka v objektu operaterja na lokaciji operaterja, ki v tem primeru zagotovi ustrezno opremljen prostor (z zagotovljenimi minimalnimi pogoji, navedenimi v prilogi 5) na lastne stroške. Operater pa lahko sklene s Telekomom na osnovi **Vzorčne ponudbe za razvezan dostop do dostopovnega kabelskega voda in kolokacijo** pogodbo o kolokaciji na lokaciji Telekomoma in v tem primeru je omrežna priključna točka na lokaciji Telekomoma v kolokacijskem prostoru operaterja.

Telekom mora za potrebe izvajanja posameznih storitev preko medomrežnih povezav z operaterjem, izvesti ustrezne nastavitve usmerjanja klicev na komutacijskih centrih v omrežju Telekomoma.

## 6. ZAGOTAVLJANJE MEDOMREŽNE POVEZAVE

Za dimenzioniranje in plačilo medomrežnih vodov, dostopovnih kapacitet in signalnih vodov, ki jih zagotavlja Telekom, je odgovoren operater, razen v kolikor je s to vzorčno ponudbo izjema izrecno drugače določena. Vzpostavitev medomrežne povezave obsega izvedbo medomrežne povezave in uspešno izvedbo testiranja.

Roki, predvideni za izvedbo medomrežne povezave, pričnejo teči, ko je pogodba veljavno sklenjena, če se operater drži pogodbenih obveznosti.

Če Telekom ugotovi, da je število medomrežnih vodov, dostopovnih kapacitet ali število signalnih vodov prenizko, o tem obvesti operaterja. Če operater v roku 14 dni ne poda naročila, Telekom o tem obvesti ATRP.

Število signalnih vodov, medomrežnih vodov in dostopnih kapacitet mora biti takšno, da:

- promet na signalnih vodih ne presega 0,2 erlanga, razen za operaterje mobilnih javnih radijskih storitev, kjer je na nivoju IX dopustno do 0,4 erlanga,
- prometne izgube ne presegajo 1% v glavni prometni uri v zaporednem dvomesečnem obdobju.

Za storitve medomrežnega povezovanja zagotavlja Telekom osnovno konfiguracijo dostopovnih kapacitet, za katero velja, da je promet omogočen v obeh smereh (dvosmerne dostopovne kapacitete).

Poleg dvosmernih dostopovnih kapacitet Telekom omogoča tudi dostopovne kapacitete, pri katerih je omogočen promet le v eni smeri (enosmerne dostopovne kapacitete).

Telekom in operater se bosta v primeru neuravnoteženega prometa dogovorila za enosmerne kapacitete v eno ali drugo smer. Pri tem gre za stroške komutacije in bodo stroški vključeni v ceni minute klica.<sup>1</sup>

Šteje se, da je promet na dostopovnih kapacitetah uravnotežen dokler razmerje prometa v nasprotnih smereh ne presega razmerja 60:40, oziroma dokler promet v eni smeri ne predstavlja več kot 60% prometa, v katerihkoli treh zaporednih koledarskih mesecih.

Telekom se z operaterjem s pogodbo dogovori za delitev mesečnih stroškov za medomrežne vode, preko katerih se priključujejo dostopovne kapacitete 2Mbit/s, ki so priključene v skladu s prilogo 1.1 in preko katerih se izvajajo naslednje storitve:

- zaključevanje nacionalnih klicev končnih uporabnikov iz sistema operaterja na končne uporabnike v sistemu Telekomu,
- posredovanje nacionalnih klicev končnih uporabnikov iz sistema Telekomu na končne uporabnike v sistemu operaterja,
- zaključevanje klicev končnih uporabnikov iz sistema operaterja na številke nujnih služb v sistemu Telekomu,

vendar samo v kolikor medomrežni vod zagotavlja Telekom in je mogoče stroške zagotavljanja medomrežnih vodov vključiti v cene storitev, ki jih Telekom in operater zagotavljata in zaračunavata svojim končnim uporabnikom in za katere se uporabljajo storitve navedene v tem odstavku. V primeru takšnega dogovora o delitvi stroškov medomrežnih vodov Telekomu in operaterja sta za dimenzioniranje medomrežnih vodov, dostopovnih kapacitet in signalnih vodov odgovorna Telekom in operater. Kriterij delitve stroškov, ki se podrobneje opredeli v okviru pogodbe med Telekomom in operaterjem, temelji na razmerju mesečnega telefonskega prometa, opravljenega v tekočem mesecu kot posledica izvajanja zgoraj navedenih storitev. Telekom ali operater lahko za zagotavljanje klicev opredeljenih v tem odstavku zahtevata vzpostavitev enosmernih 2Mbit/s dostopovnih kapacitet v medomrežni povezavi. Stroške 2Mbit/s medomrežnih vodov, ki so vzpostavljeni za povezavo teh enosmernih dostopovnih kapacitet, v tem primeru v celoti krije operater v omrežju, iz katerega izvirajo klici, ki potekajo preko teh medomrežnih vodov.

V kolikor obstaja obojestranski interes med Telekomom in operaterjem, bo Telekom preko povezav izvedenih v skladu s prilogo 1.1 omogočil operaterju tudi izvajanje naslednjih storitev:

- klici na brezplačne številke,
- klici na premijske številke,
- klici na posebne številke iz skupin števil 11(x) (x) (x) in 19 (x) (x) (x).

V primeru obojestranskega interesa se Telekom in operater tudi v tem primeru lahko s pogodbo posebej dogovorita, da se delijo stroški medomrežnih vodov, ki so namenjeni medomrežni povezavi za zagotavljanje teh storitev. Predpogoj za takšen dogovor je, da Telekom in operater lahko stroške zagotavljanja medomrežnih vodov, preko katerih se zagotavlja storitve, navedene v tem odstavku, vključita v cene navedenih storitev, ki se izvajajo preko teh medomrežnih vodov, za končne uporabnike, Tudi za delitev stroškov, predvideno v skladu s tem odstavkom, velja, da Telekom omogoča delitev stroškov samo, če medomrežni vod zagotavlja Telekom.

---

<sup>1</sup> V skladu z odločbo Agencije ima Telekom pravico, v primeru, da promet poteka le v eno smer, kreirati glede na prometne potrebe enosmerne kanale, vendar le tega kreiranja ne sme posebej zaračunati drugemu operaterju.

## **7. STORITVE V MEDOMREŽNEM POVEZOVANJU**

### **7.1. OSNOVNE TELEFONSKE STORITVE V MEDOMREŽNEM POVEZOVANJU**

#### **7.1.1. Zaključevanje klicev končnih uporabnikov iz sistema operaterja na končne uporabnike v sistemu Telekom**

Storitev zajema zaključevanje klicev končnih uporabnikov iz sistema operaterja na končne uporabnike v sistemu Telekom. Klici od končnih uporabnikov v sistemu operaterja, ki jih posreduje operater, se preko medomrežne povezave zaključujejo pri končnih uporabnikih v omrežju Telekom na geografskih številkah, dodeljenih s strani ATRP, v skladu s Pravilnikom o načrtu oštevilčenja (Uradni list RS št. 2/2002, 40/2003).

Telekom bo operaterju zaračunal ceno minute trajanja obračunanega klica pri zaključevanju v omrežju Telekom, ki se realizira v medomrežni povezavi in je odvisna od nivoja izvedbe medomrežne povezave. Obračunski interval je sekunda. Cene storitev so opredeljene v prilogi 7). Končnemu uporabniku bo klice zaračunaval operater sam.

#### **7.1.2. Posredovanje klicev končnih uporabnikov iz sistema Telekom na končne uporabnike v sistemu operaterja**

Storitev zajema telefonske klice končnih uporabnikov iz sistema Telekom na končne uporabnike v sistemu operaterja. Klic pri tej storitvi izvira od končnega uporabnika v sistemu Telekom in se preko medomrežne povezave zaključuje pri končnem uporabniku v sistemu operaterja na geografskih številkah ali na številkah za mobilna javna radijska omrežja, ki so bile operaterju dodeljene s strani ATRP v skladu s Pravilnikom o načrtu oštevilčenja (Uradni list RS, št. 2/2002, 40/2003).

Telekom s to storitvijo zagotavlja končnim uporabnikom v sistemu Telekom, da kličejo končne uporabnike v sistem operaterja. Telekom bo svojim končnim uporabnikom klice, opredeljene v tem poglavju, zaračunal v celoti vključno s ceno zaključevanja klica v sistem operaterja ob tem, da mora operater klice v nasprotni smeri zagotavljati pod enakovrednimi pogoji tako, da bo tudi v celoti zaračunal klice, ki bodo izvirali pri končnih uporabnikih v sistemu operaterja in se bodo zaključevali pri končnih uporabnikih v sistemu Telekom (klici, opredeljeni v poglavju 7.1.1). Telekom se bo v interesu svojih končnih uporabnikov z operaterjem pogajal za ceno zaključevanja klicev v sistem operaterja. Cene operaterja morajo biti oblikovane skladno z načeli zakona in zapisane v pogodbi.

#### **7.1.3. Zaključevanje klicev končnih uporabnikov iz sistema operaterja na številke nujnih služb v sistemu Telekom**

Storitev dostopa do številke nujnih služb v sistemu Telekom zajema zaključevanje klicev na v naprej določenih priključnih točkah v sistemu Telekom (na geografskih številkah, dodeljenih s strani ATRP, v skladu s Pravilnikom o načrtu oštevilčenja - Uradni list RS, št. 2/2002, 40/2003). Nujne službe imajo svojo posebno trimestno številko. V tem poglavju je obravnavan dostop do naslednjih številke nujnih služb:

- 112 – center za obveščanje, gasilci, reševalna postaja in

- 113 – policija.

Glede na naravo storitev dostopa do številke nujnih služb je dostop operaterja do teh služb odvisen od tehničnih pogojev, o katerih se morata pogodbeni stranki sporazumeti še pred začetkom izvajanja dostopa. Operater mora v skladu s to vzorčno ponudbo iz svojega sistema v sistem Telekoma posredovati celotno identifikacijo kličočega – CLI, ki se nato posreduje nujni službi 112 oziroma 113. Operater je odgovoren za usmerjanje klicev na nujne številke 112 in 113 tako, da te klice usmerja neposredno na geografske številke posameznih operativno - komunikacijskih centrov na ustrezno priključno točko z geografsko številko v sistemu Telekoma. Telekom zaključuje ta klic zaenkrat enako kot druge klice na geografske številke, zato so cene zaključevanja teh klicev enake cenam zaključevanja klicev opredeljenih pod poglavjem 7.1.1. Dostop nujnih služb do podatkov o kličočem temelji na dostopu do podatkovne zbirke operaterja, ki jo mora zagotoviti operater.

Telekom bo operaterju zaračunal ceno minute trajanja obračunanega klica, ki se realizira v medomrežni povezavi in je odvisna od nivoja in načina izvedbe medomrežne povezave. Obračunski interval je sekunda. Cene storitev so opredeljene v prilogi 7).

Če se skladno s predpisi spremenijo številke nujnih služb, bo Telekom v skladu s predpisi in veljavnimi pogoji o medomrežnem povezovanju operaterjem preko območnih dostopovnih točk omogočil dostop do novih številke nujnih služb.

## **7.2. STORITVE ZA OPERATERJE NACIONALNEGA IN MEDNARODNEGA PRENOSNEGA OMREŽJA**

### **7.2.1. Izbira in predizbira operaterja ter vključitev in spremembe za naročnike Telekoma**

Telekom bo svojim naročnikom v skladu z veljavno zakonodajo zagotovil dostop do telefonskih storitev operaterja, če je ta operater mednarodnega prenosnega omrežja oziroma operater nacionalnega prenosnega omrežja. Telekom zagotavlja storitvi:

- izbire operaterja in
- predizbire operaterja.

Storitvi izbire in predizbire, ki sta na voljo naročnikom v sistemu Telekoma, ne predstavljata klicev na končne uporabnike v sistem operaterja, temveč klice na končne uporabnike v omrežju drugega operaterja.

Telekom bo v primeru predizbranega operaterja za nacionalno prenosno omrežje na naročniskem priključku usmerjal vse nacionalne klice naročnika k operaterju nacionalnega prenosnega omrežja, ki ga je naročnik izbral v skladu z obrazcem v prilogi. V posameznih primerih, kjer obstajajo tehnične omejitve, je lokalni promet znotraj istega komutacijskega centra izvzet iz celotnega nacionalnega prometa, tako da se lokalni klici v sistem Telekoma ne usmerjajo preko operaterja temveč lokalno.

Vsi formati klicev v predizbiri oziroma izbiri so določeni v Pravilniku o načrtu oštevilčenja (Uradni list RS, št. 2/2002, 40/2003).

Zagotavljanje storitve izbire in predizbire se zaradi tehničnih razlogov izključuje z zagotavljanjem določenih storitev omejevanja odhodnih klicev.

Operater je odgovoren za oblikovanje cen in pogojev storitev, ki jih zagotavlja naročnikom Telekoma v okviru izbire in predizbire operaterja, opredeljene v tej vzorčni ponudbi, in za zaračunavanje vseh storitev, ki jih ponuja naročnikom Telekoma. Identifikacija kličočega naročnika se izvede s pomočjo CLI, ki se iz omrežja Telekoma preko dostopovne točke Telekoma prenese v omrežje operaterja. Telekom bo operaterju zaračunal ceno minute trajanja obračunanega klica storitve izbire ali predizbire operaterja (točka 7.4.4, priloga 7), ki se realizira v medomrežni povezavi in je odvisna od nivoja in izvedbe medomrežne povezave enako ne glede na to ali bodo klici naročnikov Telekoma realizirani v okviru storitve izbire ali predizbire operaterja. Obračunski interval je sekunda. Cene storitev so opredeljene v prilogi 7). V primeru, ko naročnik iz sistema Telekoma vzpostavi klic preko sistema operaterja, na končnega uporabnika v sistemu Telekoma, Telekom operaterju zaračuna ceno minute trajanja obračunanega klica storitve izbire ali predizbire operaterja, ki se realizira v medomrežni povezavi (točka 7.4.4, priloga 7), za posredovanje klica in ceno minute trajanja obračunanega klica za zaključevanje klica, ki se realizira v medomrežni povezavi (točka 7.2, priloga 7). Telekom v skladu s to vzorčno ponudbo naročnikom ne bo zaračunaval klicev na izbranega ali predizbranega operaterja nacionalnega oziroma mednarodnega prenosnega omrežja. Telekom nima v zvezi s storitvami, ki jih opravlja operater, nikakršnih odgovornosti do naročnika in enako Telekom nima iz naslova uporabe storitev operaterja s strani naročnika nikakršnih odgovornosti do operaterja.

Operaterji mednarodnih in nacionalnih prenosnih omrežij, ki klicev na številke v nekem območju, opredeljenem z določeno kodo države oziroma nacionalno smerno kodo ne omogočajo, so dolžni v skladu s Splošnim aktom o izbiri in predizbiri operaterja (Uradni list RS, št. 45/2003) v primeru neuspešnega klica v to omrežje na lastne stroške zagotoviti samodejno aktiviranje odzivnika, ki upravičenca obvesti o tem, da izbrani operater tega območja ne pokriva in da lahko upravičenec opravi klic preko drugega operaterja. Obvestilo na odzivniku mora jasno navesti firmo oziroma ime operaterja prenosnega omrežja in ne sme biti zavajajoče glede odgovornosti operaterja za nedostopnost izbranega območja. Če bo Telekom ugotovil, da operater tega določila splošnega akta ne izvaja, o tem obvesti operaterja in ATRP.

Operater mora za zaščito uporabnikov Telekoma pri svojem poslovanju poleg določb sektorske zakonodaje spoštovati še predpise o varstvu osebnih podatkov, predpise o obilgacijskih razmerjih, predpise o varstvu potrošnikov ter ostale ustrezne predpise.

Storitve posredovanja klicev niso na voljo iz javnih telefonskih govornic Telekoma.

### **7.2.1.1 Izbira operaterja**

Pri storitvi izbire operaterja naročnik lahko izbere operaterja ob vsakokratnem klicu. Naročnik lahko kadarkoli izbere drugega operaterja v skladu z definicijami izbire in predizbire operaterja.

### **7.2.1.2 Predizbira operaterja ter poizvedba in vključitev ter sprememba predizbire operaterja pri naročniku Telekoma**

Telekom omogoča storitev predizbire operaterja za naročnike, ki imajo s Telekomom sklenjeno veljavno naročniško pogodbo v skladu s pogoji, opredeljenimi v tej vzorčni ponudbi. Predizbira je omogočena za naslednje vrste priključkov:

- PSTN priključek

- ISDN BA priključek v celoti z vsemi MSN številkami oziroma vsi ISDN BA priključki v skupini, v celoti z vsemi številkami DDI
- ISDN PA in DID priključek v celoti z vsemi številkami DDI
- Celotno skupino priključkov v Centreksu

Na vseh priključkih je istočasno možen le en predizbran operater nacionalnega in en predizbran operater mednarodnega prenosnega omrežja.

Operater mora svoje končne uporabnike jasno obvestiti o tem, kam se pri operaterju lahko obrnejo v primeru težav s storitvijo predizbire operaterja. V primeru težav s storitvijo predizbire operaterja se uporabniki storitve obrnejo na operaterja in ne na Telekom. Ko se končni uporabnik operaterja v zvezi s težavami s storitvijo predizbire operaterja obrne na Telekom, ga Telekom napoti neposredno na operaterja. V kolikor končni uporabniki operaterja ne prenehajo s klicanjem na Telekom ima Telekom pravico, da operaterju zaračuna klice njegovih končnih uporabnikov. Telekom lahko to stori samo po najmanj sedem (7) dnevnem predhodnem obvestilu v katerem tudi obvesti operaterja o ceni, ki jo bo zaračunal za sprejemanje teh klicev.

Telekom bo zadostil vsem razumnim zahtevam za vključitev storitve predizbire operaterja, ki bodo v skladu s pogoji te vzorčne ponudbe. Vključevanje bo izvajal v skladu s tehničnimi in ekonomskimi možnostmi ter razpoložljivostjo virov. Postopek vključitve naročnika je opredeljen v prilogi 8), kjer so navedeni tudi ostali pogoji.

### **7.2.2. Zaključevanje klicev na končne uporabnike v sistemu Telekoma, ki jih generirajo naročniki Telekoma z uporabo storitve izbire ali preizbire operaterja**

Storitev zajema zaključevanje klicev, ki jih operater posreduje Telekomu in jih Telekom zaključuje na končnih uporabnikih v sistemu Telekoma. Operater v tem primeru preko medomrežne povezave posreduje v sistem Telekoma klice, ki jih z uporabo storitev izbire in predizbire operaterja vzpostavljajo naročniki Telekoma. Telekom v okviru te storitve klice prejete s strani operaterja zaključuje pri končnih uporabnikih, na geografskih številkah, dodeljenih s strani ATRP, v skladu s Pravilnikom o načrtu oštevilčenja (Uradni list RS, št. 2/2002, 40/2003).

Telekom bo operaterju za zaključevanje klicev zaračunal ceno minute trajanja obračunanega klica za zaključevanje klica, ki se realizira v medomrežni povezavi in je odvisna od nivoja izvedbe medomrežne povezave. Cene storitev so opredeljene v prilogi 7), točka 7.2.

### **7.2.3. Posredovanje klicev v sistem izbranega ali predizbranega operaterja, ki jih generirajo naročniki Telekoma z uporabo storitve izbire ali preizbire operaterja**

Storitev zajema telefonske klice naročnikov iz sistema Telekoma, ki z uporabo storitev izbire in predizbire operaterja vzpostavljajo klice preko sistema operaterja. Storitev zajema posredovanje klica, ki izvira od naročnika v sistemu Telekoma in ga Telekom preko medomrežne povezave posreduje operaterju. Operater ta klic naprej posreduje drugemu operaterju ali Telekomu, ki ga zaključuje v svojem omrežju, na končnem uporabniku.

Telekom naročnikom v skladu s to vzorčno ponudbo ne bo zaračunaval klicev, ki jih bodo vzpostavljali s pomočjo storitev izbire ali predizbire operaterja.

Telekom bo operaterju za posredovanje klica zaračunal ceno minute trajanja obračunanega klica storitve izbire ali predizbire operaterja, ki se realizira v medomrežni povezavi in je odvisna od nivoja izvedbe medomrežne povezave. Cene storitev so opredeljene v prilogi 7), točka 7.4.4.

### **7.3. NACIONALNI TRANZIT**

Storitev zajema telefonski promet, ki izvira pri končnih uporabnikih v sistemu operaterja in ga operater preko sistema Telekoma usmerja na končne uporabnike v omrežje drugega operaterja (mobilnega ali fiksnega) v Republiki Sloveniji.

Cena tranzita, ki zajema samo stroške omrežja Telekoma, je opredeljena v prilogi 7), točka 7.3 in je odvisna od števila prehodov komutacijskih centrov.

Naročilo za storitev poda operater, ki zahteva storitev, pri čemer mora podati pisno soglasje drugega operaterja za vzpostavitev storitve. Zagotavljanje storitve se podrobneje opredeli s pogodbo.

Izjemoma se s pogodbo Telekom lahko z operaterjem dogovori tudi, da bo za operaterja zagotavljal terminacijo klicev v omrežje drugega operaterja, pri čemer bo operaterju za terminacijo poleg stroška terminacije drugega operaterja zaračunaval še strošek tranzita preko omrežja Telekoma, manipulativne stroške in stroška zaračunavanja storitve.

### **7.4 DODATNE STORITVE V MEDOMREŽNEM POVEZOVANJU**

Z dodatnimi storitvami v medomrežnem povezovanju se omogoči končnim uporabnikom v sistemu operaterja in končnim uporabnikom v sistemu Telekoma uporabo storitev, ki jih ponujata Telekom in operater. Telekom in operater se praviloma hkrati dogovarjata o dostopnosti dodatnih storitev v obeh omrežjih.

Dodatne storitve so:

- klici na brezplačne številke iz skupine števil 080;
- klici na premijske številke iz skupine števil 090;
- klici na posebne številke iz skupin števil 11(x)(x)(x) ali 19(x)(x)(x);
- storitve v mednarodnem prometu.

V vzorčni ponudbi so objavljeni osnovni pogoji, ki veljajo za dogovarjanje Telekoma z operaterjem glede dodatnih storitev v medomrežnem povezovanju. Pogoji se bolj podrobno opredelijo s pogodbo med Telekomom in operaterjem v odvisnosti od:

- možnosti in omejitev Telekoma in operaterja pri zaračunavanju storitev končnim uporabnikom,
- pogojev, ki jih nudi operater za lastne storitve;
- napovedanih in realiziranih količin posamezne vrste prometa;
- cen in pogojev drugih operaterjev ali ponudnikov storitev, ki sodelujejo pri zagotavljanju storitev ;
- specifičnosti telekomunikacijskih trgov, na katerih se zagotavljajo storitve;
- kvalitete storitev;
- posebnosti pri zagotavljanju izterjave,
- drugih okoliščin, ki lahko vplivajo na pogoje in ceno zagotavljanja posameznih vrst storitev.

V nadaljevanju so opisane navedene dodatne storitve in ostali osnovni pogoji pri zagotavljanju storitev.

#### **7.4.1 Klici na brezplačne številke iz skupine števil 080 xx xx xx**

Storitev zajema klice, ki izvirajo od končnih uporabnikov operaterja ali naročnikov Telekoma in se preko medomrežne povezave zaključujejo na brezplačnih številkah s predpono 080 v sistemu Telekoma ali operaterja.

Telekom bo posredoval klic operaterju na podlagi analize celotne številke 080 xx xx xx in bo operaterju posredoval številko 080 xx xx xx, ki jo je izbral končni uporabnik v sistemu Telekoma. Telekom mora v ta namen zagotoviti ustrezno usmerjanje klicev v svojem omrežju. Telekom končnim uporabnikom v svojem sistemu ne bo zaračunaval klicev na brezplačne številke operaterja. Obvezni pogoj pri zagotavljanju teh dodatnih storitev, ki ga morata zagotoviti operaterja zaradi možnosti preprečevanja zlorab, je izmenjava CLI številke končnega uporabnika v omrežju operaterja ali Telekoma.

Telekom plača operaterju dogovorjeno ceno za vsak realiziran klic, ki se izvede od končnega uporabnika operaterja do brezplačnih števil Telekoma in operater plača Telekomu dogovorjeno ceno za vsak realiziran klic, ki se izvede od naročnika Telekoma do brezplačnih števil operaterja. Operaterske cene za klice na brezplačne številke v sistemu Telekoma in sistemu operaterja se določijo s pogodbo.

Cena klicev na številke 080 v sistemu Telekoma je za naročnika številke 080 določena s cenikom Telekoma. Sprememba končne cene za Telekomovega naročnika storitve 080 je mogoča samo po predhodni objavi nove cene in predhodnem dogovoru z obstoječimi naročniki 080 števil. Vzpostavitev zaračunavanja nove cene Telekom zaračuna operaterju.

Telekom lahko na zahtevo naročnika brezplačne številke 080, ki uporablja številko 080 v sistemu Telekoma, blokira dostop iz omrežja operaterja na brezplačno številko 080, ki jo uporablja ta naročnik.

Cene storitev se določijo s pogodbo.

Postopek obračuna realiziranih klicev (merjenje prometa in obračun) se podrobneje določi s pogodbo, pri čemer se za izhodišče smiselno uporabijo pravila opredeljena v poglavju 10, ki veljajo za osnovne storitve medomrežnega povezovanja.

Plačila med Telekomom in operaterjem za klice na številke 080 se lahko zadržijo do višine neplačila njunih naročnikov brezplačnih števil, ki odpade na nasprotno stranko, pod pogoji, ki se določijo s pogodbo. S temi pogoji se poskuša preprečiti škoda, ki bi Telekomu ali operaterju lahko nastala iz naslova prevelikega obsega neplačanega prometa na številke 080. Zadržanje plačil traja do uspešne izterjave zneskov. Podrobnosti postopanja v primeru zadržanja plačil stranki uredita s pogodbo.

## 7.4.2 Klici na premijske številke iz skupine števil 090 xx xx xx

Storitev zajema klice, ki izvirajo od končnih uporabnikov operaterja ali naročnikov Telekomoma in se preko medomrežne povezave zaključujejo na premijskih številkah s predpono 090 v sistemu Telekomoma ali operaterja.

Telekom bo posredoval klic operaterju na podlagi analize celotne številke 090 xx xx xx, operaterju pa bo posredoval številko 090 xx xx xx. Telekom mora v ta namen zagotoviti ustrezno usmerjanje klicev v svojem omrežju. Obvezni pogoj pri zagotavljanju teh dodatnih storitev, ki ga morata zagotoviti operaterja zaradi možnosti preprečevanja zlorab, je izmenjava CLI številke končnega uporabnika v omrežju operaterja ali Telekomoma .

Klici končnih uporabnikov operaterja se usmerijo le na predhodno dogovorjene premijske številke Telekomoma iz skupine števil 090. Telekom ne bo realiziral klicev, ki ne izvirajo od končnih uporabnikov operaterja iz sistema operaterja in tudi sam ne bo pošiljal klicev v sistem operaterja, ki ne bodo izvirali od končnih uporabnikov Telekomoma v sistemu Telekomoma. Telekom bo realiziral samo tiste klice od končnih uporabnikov operaterja, za katere bo operater posredoval njemu dodeljeno geografsko oziroma mobilno številko.

Telekom bo končnim uporabnikom storitev 090 v svojem sistemu zaračunaval klice na premijske številke iz skupine števil 090, ki se nahajajo v sistemu operaterja. Telekom bo omogočal klice končnih uporabnikov iz sistema operaterja na premijske številke, iz skupine 090, ki se nahajajo v sistemu Telekomoma, pri čemer zaračunavanje teh klicev izvaja operater. Telekom ima s cenikom določene cene klicev na premijske številke, za končne uporabnike v sistemu Telekomoma, tako da so določene različne cene v posameznih razredih. Navedene cene po posameznih razredih v ceniku bodo tudi priporočene cene za zaračunavanje premijskih storitev na številkah iz skupine 090, ki so v sistemu operaterja. Uvedba novega razreda z novo ceno klicev na premijske številke je mogoča samo po predhodni objavi nove cene v ceniku Telekomoma in s tem uvedbe novega cenovnega razreda v ceniku Telekomoma. Operater dodatno plača vzpostavitev novega cenovnega razreda in nove cene zaračunavanja. Telekom si pridržuje pravico, da operaterju ne omogoči novega cenovnega razreda in s tem nove cene iz naslednjih razlogov:

- zaradi tehničnih omejitev v informacijskem sistemu,
- zaradi zahteve po previsoki ceni za končnega uporabnika.

Telekom plača operaterju dogovorjeno ceno za vsak realiziran klic, ki se izvede od končnega uporabnika Telekomoma do premijskih števil operaterja oziroma operater plača Telekomu dogovorjeno ceno za vsak realiziran klic, ki se izvede od končnega uporabnika operaterja do premijskih števil Telekomoma. Operaterske cene za klice na premijske številke v sistemu Telekomoma in sistemu operaterja se določijo s pogodbo.

Telekom in operater bosta od ponudnikov storitev, ki ponujajo svoje storitve v okviru premijskih storitev, na številkah iz skupine števil 090 zahtevala, da ustrezno obveščajo končne uporabnike o cenah storitev na posameznih 090 xx xx xx številkah. Podrobnejša določila glede obveščanja se po potrebi določijo s pogodbo.

Telekom lahko onemogoči klice svojih naročnikov na premijske številke operaterja iz skupine števil 090 v naslednjih primerih:

- na zahtevo naročnika;
- kadar gre za zlorabo;
- kadar bo prejel večje število pritožb od svojih naročnikov;
- kadar se bodo zaradi previsoke cene pojavile težave ob izterjavi,

- drugih primerih, ki se dogovorijo s pogodbo.

Telekom ni odgovoren za vsebino, ki jo ponujajo ponudniki premijskih storitev.

Cene storitev se določijo s pogodbo.

Postopek obračuna realiziranih klicev (merjenje prometa obračun) se podrobneje določi s pogodbo, pri čemer se za izhodišče v dogovarjanju uporabijo pravila opredeljena v poglavju 10, za osnovne storitve medomrežnega povezovanja.

Telekom in operater se bosta z razumnimi ukrepi trudila preprečevati zlorabe pri klicih na številke 090.

Telekom in operater pred vključitvijo storitve s skrbnostjo dobrega gospodarstvenika preverita identiteto ponudnika storitve ter se prepričata, ali je registriran za dejavnost. Telekom in operater praviloma ne omogočita opravljanja storitev ponudniku, za katerega izveta, da mu je prepovedano opravljanje dejavnosti ali da gre za osebo, za katero je na podlagi konkretnih njemu znanih podatkov o njeni preteklosti ali preteklosti njenih poslovnih organov mogoče utemeljeno sklepati, da bo storitev zlorabila za doseg pridobitve protipravne premoženjske koristi. Telekom in operater ne bosta dovolila priključitve oziroma bosta storitev nemudoma izključila, če ugotovita, da ponudnik storitve ponuja ali namerava ponujati nezakonite vsebine. Telekom in operater bosta od ponudnika storitve zahtevala, da storitev oglašuje v skladu s Slovenskim oglaševalskim kodeksom Slovenske oglaševalske zbornice. Oglaševanje ne sme biti zavajajoče, napačno in varljivo ter v neskladju z veljavno zakonodajo ter z načeli morale in etike. V oglaševanju mora ponudnik jasno, nedvoumno in pregledno predstaviti svoje storitve z navedbo cene minute zveze za končne uporabnike in firme ponudnika.

Telekom in operater si bosta zaradi preprečevanja zlorab izmenjala podatke o imenu oziroma firmi in sedežu ponudnikov, ki ponujajo storitve na posameznih številkah.

Plačila med Telekomom in operaterjem za klice na številke posameznega ponudnika ali na posamezno številko se lahko zadržijo do višine neplačila njunih naročnikov, ki odpade na nasprotno stranko in ponudnika, pod pogoji, ki se določijo s pogodbo. S temi pogoji se poskuša preprečiti škoda, ki bi Telekomu ali operaterju lahko nastala iz naslova prevelikega obsega neplačanega prometa na številke 090. Zadržanje plačil traja do uspešne izterjave zneskov. Podrobnosti postopanja v primeru zadržanja plačil stranki uredita s pogodbo.

Prometne podatke, s katerimi se dokazujejo primeri iz prejšnjega odstavka, si Telekom in operater na zahtevo izmenjata pod pogoji določenimi z veljavno zakonodaje.

Navedene obveznosti na strani operaterja in Telekoma veljajo, dokler jih ne bo nadomestil predpis ali odločba pristojnega državnega organa ali nosilca javnih pooblastil oziroma dokler obe stranki ne pristopita h kodeksu ravnanja, ki bi celovito uredil ta vprašanja.

Vsaka stranka sama skrbi za ureditev svojih razmerij s ponudniki premijskih storitev.

### **7.4.3 Klici na posebne številke iz skupin 11(x)(x)(x) ali 19(x)(x)(x)**

Storitev zajema klice, ki izvirajo od končnih uporabnikov operaterja ali naročnikov Telekoma, in se preko medomrežne povezave zaključujejo na posebnih številkah iz skupin 11(x)(x)(x) ali 19(x)(x)(x) v sistemu Telekoma ali operaterja.

Telekom bo posredoval klic operaterju na podlagi analize celotne številke 11(x)(x)(x) ali 19(x)(x)(x), operaterju pa bo posredoval številko 11(x)(x)(x) ali 19(x)(x)(x). Telekom mora v ta namen zagotoviti ustrezno usmerjanje klicev v svojem omrežju. Obvezni pogoj pri zagotavljanju teh dodatnih storitev, ki ga morata zagotoviti operaterja zaradi možnosti preprečevanja zlorab, je izmenjava CLI številke končnega uporabnika v omrežju operaterja ali Telekoma .

Telekom bo uporabnikom v svojem sistemu zaračunal klice na posebne številke iz skupin števil 11(x)(x)(x) ali 19(x)(x)(x), ki se nahajajo v sistemu operaterja. Telekom bo operaterju omogočil klice končnih uporabnikov iz sistema operaterja na posebne številke iz skupin števil 11(x)(x)(x) ali 19(x)(x)(x), ki se nahajajo v sistemu Telekoma, pri čemer zaračunavanje teh klicev izvaja operater.

Telekom bo omogočil zaračunavanje za klice na posebne številke operaterja iz skupin števil 11(x)(x)(x) ali 19(x)(x)(x) po cenah, ki jih ima za tovrstne storitve že vzpostavljene v svojem sistemu. Telekom bo objavil cene za končnega uporabnika za klice na posebne številke iz skupin števil 11(x)(x)(x) ali 19(x)(x)(x) v sistemu operaterja in operater mora zagotoviti objavo cen v svojih cenikih za klice na posebne številke iz skupin števil 11(x)(x)(x) ali 19(x)(x)(x) v sistemu Telekoma.

Vzpostavitev zaračunavanja za klice na posamezno številko iz skupin števil 11(x)(x)(x) ali 19(x)(x)(x) v sistemu operaterja, za katero operater želi posebno ceno, ki jo Telekom ni ponudil, se zaračuna operaterju. Telekom si pridržuje pravico, da operaterju ne omogoči novega cenovnega razreda iz naslednjih razlogov:

- zaradi tehničnih omejitev v informacijskem sistemu,
- zaradi zahteve po previsoki ceni za končnega uporabnika.

Cene storitev se določijo s pogodbo.

Postopek obračuna realiziranih klicev (merjenje prometa obračun) se podrobneje določi s pogodbo, pri čemer se za izhodišče v dogovarjanju uporabijo pravila opredeljena v poglavju 10, za osnovne storitve medomrežnega povezovanja.

Pri zagotavljanju klicev na posebne številke iz skupin števil 11(x)(x)(x) ali 19(x)(x)(x) bosta Telekom in operater smiselno upoštevala določbe glede preprečevanja zlorab in neplačil pri klicih na premijske številke.

#### 7.4.4 Storitve v mednarodnem prometu

Storitve v mednarodnem prometu obsegajo naslednje storitve:

1. zaključevanje klicev na končne uporabnike v sistemu Telekoma, za klice v mednarodnem prometu, ki jih posreduje operater in izvirajo iz omrežij v tujini (TUJ OPERATER – **OPERATER** – TELEKOM),
2. tranzitiranje mednarodnega odhodnega prometa iz sistema operaterja in mednarodnega dohodnega prometa v sistem operaterja:
  - a. tranzitiranje klicev preko omrežja Telekoma od končnih uporabnikov v sistemu operaterja do končnih uporabnikov v sistemu tujega operaterja v tujini (**OPERATER** – TELEKOM – TUJ OPERATER),
  - b. tranzitiranje klicev preko omrežja Telekoma od končnih uporabnikov v sistemu tujega operaterja v tujini do končnih uporabnikov v sistemu operaterja (TUJ OPERATER – TELEKOM – **OPERATER**),

3. tranzitiranje mednarodnega tranzitnega prometa operaterja od končnih uporabnikov v sistemu tujega operaterja v tujini do končnih uporabnikov v sistemu drugega tujega operaterja v tujini (TUJ OPERATER – **OPERATER** – TELEKOM – TUJ OPERATER),
4. zagotovitev povezave za mednarodni tranzit z dogovarjanjem na strani operaterja (TUJ OPERATER – **OPERATER** – TELEKOM – TUJ OPERATER).

V ta sklop storitev ne spadajo klici na posebne storitve v omrežjih tujih operaterjev ali omrežju operaterja (klici na brezplačne storitve, klici na premijske storitve, klici na številke s posebno tarifo itd.).

Telekom in operater se bosta glede cene storitev in drugih specifičnih pogojev dogovorila s pogodbo. Zaradi specifičnosti storitev v mednarodnem prometu bo s pogodbo dogovorjen način napovedovanja vseh vrst prometa, ker je to osnova za nadaljnje dogovarjanje Telekoma z drugimi operaterji, ki zagotavljajo storitve Telekomu. Na podlagi napovedi prometa in pogajanj z drugimi operaterji bo Telekom oblikoval cene storitev za operaterja.

Postopek obračuna realiziranih klicev (merjenje prometa obračun) se podrobneje določi s pogodbo, pri čemer se za izhodišče v dogovarjanju uporabijo pravila opredeljena v poglavju 10 za osnovne storitve medomrežnega povezovanja.

## **8 NAPOVEDOVANJE PROMETA IN POTREB PO STORITVAH V MEDOMREŽNI POVEZAVI**

Operater bo Telekomu do 1.10. vsakega leta predložil okvirni letni načrt potreb za naslednje leto za signalne vode, dostopovne kapacitete in medomrežne vode, vključno s planom obsega prometa (plan prometa naj bo razčlenjen glede na čas manjše in večje obremenitve in glede na različne točke medomrežnega povezovanja).

Telekom bo na zahtevo operaterja posredoval dodatne informacije, potrebne za pripravo letnega načrta iz prvega odstavka tega poglavja.

## **9 ZARAČUNAVANJE STORITEV MEDOMREŽNEGA POVEZOVANJA**

### **9.1 Cene storitev medomrežnega povezovanja**

Vzorčna ponudba vsebuje cene storitev medomrežnega povezovanja, ki jih zagotavlja Telekom operaterju, kot so navedene v tem poglavju, v prilogi 7).

#### **Cene storitev medomrežne povezave sistemov operaterja in Telekoma:**

- cene priključnine dostopovne kapacitete,
- cene priključnine in mesečne zakupnine medomrežnega voda,
- cene vzpostavitve in mesečne zakupnine signalnih vodov,
- cene testiranja medomrežne povezave,
- cena spremembe parametra na posamezni dostopovni kapaciteti na uporabnikovo željo,
- cena nastavitve usmerjanja klicev v omrežje operaterja, na centralah Telekoma,
- cena signalnega prometa.

**Cene klicev v medomrežnem povezovanju pri zaključevanju klicev v omrežju Telekoma, za osnovne storitve medomrežnega povezovanja:**

- cena minute trajanja obračunanega klica, ki se realizira v medomrežni povezavi pri zaključevanju v omrežju Telekoma, je odvisna od nivoja izvedbe medomrežne povezave.

**Cene storitev nacionalnega tranzita**

- cena minute trajanja obračunanega klica, ki se realizira v medomrežni povezavi, pri tranzitu preko enega komutacijskega centra,
- cena minute trajanja obračunanega klica, ki se realizira v medomrežni povezavi, pri tranzitu preko dveh komutacijskih centrov.

**Cene posebnih storitev za operaterje nacionalnega in mednarodnega prenosnega omrežja:**

- cena priključnine za storitev izbire operaterja,
- cena priključnine za storitvi izbire in predizbire operaterja (skupaj),
- cena nastavitve usmerjanja na predpono za izbiro operaterja nacionalnega prenosnega omrežja,
- cena nastavitve usmerjanja na predpono za izbiro operaterja mednarodnega prenosnega omrežja,
- cena poizvedbe, vključitve ter spremembe predizbire operaterja pri naročniku Telekoma.
- cena minute trajanja obračunanega klica storitve izbire ali predizbire, ki se realizira v medomrežni povezavi in je odvisna od nivoja izvedbe medomrežne povezave.

**Cene za izvedbo nastavitve usmerjanja klicev na centralah Telekoma, v omrežje operaterja:**

- cena nastavitve usmerjanja na blok oštevilčenja, ki je določeno samo z nacionalno smerno kodo,
- cena nastavitve usmerjanja na blok oštevilčenja, ki je določen z nacionalno smerno kodo in prvimi nekaj mesti uporabniške številke operaterja (cena enkratno za poseg in cena za nastavev usmerjanja na posamezen blok zaporednih števil),

Blok števil v konkretnem primeru pomeni zaporedje klicnih števil z enako nacionalno smerno kodo in zaporednimi uporabniškimi številkami.

Cene so v vzorčni ponudbi navedene v prilogi 7), kjer je navedena tudi cena vzpostavitve in zagotavljanja direktnega sinhronizacijskega takta iz sinhronizacijskega vira, ki se realizira na posebno zahtevo operaterja. Cene drugih storitev Telekoma so določene s cenikom telekomunikacijskih storitev v notranjem in mednarodnem prometu ter drugimi splošnimi akti Telekoma.

Za obračun opravljenih storitev veljajo cene, ki so določene s cenikom vzorčne ponudbe, Cenikom telekomunikacijskih storitev v notranjem in mednarodnem prometu ter drugimi splošnimi akti Telekoma v času opravljanja storitev. O vsaki spremembi cen bo Telekom obvestil operaterja sedem dni pred uveljavitvijo spremembe. V primeru, da Telekom cene zviša, mora to povišanje pojasniti.

## 9.2 Osnova za zaračunavanje storitev

Kot osnova za obračun posameznih storitev velja kakršno koli pisno naročilo storitve s strani operaterja oziroma kot je določeno s pogodbo ali to vzorčno ponudbo.

Pri posameznih specifičnih storitvah, ki se obračunavajo enkrat mesečno, je v izogib sporom med strankama predpisan postopek ugotavljanja obsega kapacitet. Osnova za obračunavanje zakupnin za medomrežne in signalne vode se določi v skladu z naslednjimi postopkovnimi opredelitvami:

- seznam dostopovnih kapacitet, medomrežnih vodov in signalnih vodov je sestavni del pogodbe o medomrežnem povezovanju in osnova za zaračunavanje.
- Telekom zaračuna operaterju storitve za pretekli mesec na podlagi naročil operaterja. Če operater s postavkami ne soglaša, mora Telekom v 8 dneh dokazati, da je operater te storitve naročil, uporabil ali jih imel na razpolago za uporabo.

Določitev osnove za obračun različnih vrst prometa v medomrežni povezavi je predmet posebnega, 10. poglavja vzorčne ponudbe.

## 9.3 Plačilni roki

Plačilni rok je 30 dni od dne izdaje računa. V primeru kasnejšega plačila pogodbeni stranka, ki izda račun na podlagi pogodbe, obračuna zavezani stranki za vsak dan zamude zakonske zamudne obresti.

## 9.4 Zavarovanje obveznosti

Operater bo za zavarovanje svojih pogodbenih obveznosti do Telekoma do podpisa pogodbe poskrbel za eno ali več ustreznih oblik zavarovanja v skupni vrednosti najmanj vseh njegovih ocenjenih obveznosti do Telekoma, ki bodo zapadle v plačilo v prvih štirih mesecih od vključitve medomrežne povezave. Točen znesek določi Telekom na podlagi veljavnega cenika in planov operaterja, kot so bili opredeljeni v prilogi ponudbe. Če se pozneje bistveno povečajo cene ali obseg storitev, lahko Telekom od operaterja zahteva višje zavarovanje, ki ga mora operater priskrbeti v 20 dneh po pozivu. O zavarovanju bo operater Telekomu predložil ustrezno dokazilo. Možne so naslednje oblike zavarovanja:

- bančna garancija na prvi poziv;
- hipoteka oziroma zemljiški dolg;
- menica z avalom finančne organizacije ali druge osebe, za katero ni mogoče dvomiti, da bo obveznosti lahko zanesljivo poravnala;
- poroštvo finančne organizacije ali druge osebe, za katero ni mogoče dvomiti, da bo obveznosti lahko zanesljivo poravnala.

V primeru druge alineje prejšnjega odstavka mora operater na svoje stroške poskrbeti za cenitev stvari, ki naj bodo predmet zavarovanja, in pred podpisom pogodbe dostaviti Telekomu poročilo sodnega cenilca.

Telekom se lahko iz zavarovanja poplača v primeru:

- operaterjevega neplačila zapadlih obveznosti v zvezi z medomrežnim povezovanjem tudi po opominu;

- neplačila zapadlih pogodbenih kazni po vzorčni ponudbi oziroma pogodbi v 15 dneh po pozivu;
- neplačila odškodnine za škodo, ki jo je operater povzročil Telekomu s kršitvijo pogodbenih obveznosti in tehničnih standardov, v roku 15 dni po opravljeni cenitvi.

## **10 MERJENJE IN OBRAČUN MEDSEBOJNEGA PROMETA ZA OSNOVNE STORITVE MEDOMREŽNEGA POVEZOVANJA**

Merjenje mesečnega prometa se prične ob vključitvi in vsak prvi dan v mesecu ob 00.00 in zaključí zadnji dan v mesecu ob 24.00.

Za obračun prometa, začetega zadnjega dne v mesecu in končanega prvega dne v naslednjem mesecu, se promet razdeli na dva dela. Prvi del, ustvarjen do 24.00 zadnjega v mesecu, se obračuna v tekočem mesecu. Drugi del prometa, ki se izmeri od 00.00 do zaključka klica, se obračuna v naslednjem mesecu.

Za obračun prometa, začetega v času višje prometne obremenitve in končanega v času nižje prometne obremenitve, se promet razdeli na dva dela.

Podatki, ki bodo uporabljeni za obračun prometa v medomrežni povezavi, so generirani iz redno overjenega merila v centrali v skladu z Zakonom o meroslovju.

### **10.1 Obračun prometa, ustvarjenega iz naslova medomrežnega povezovanja s strani Telekoma**

Telekom bo na podlagi svojih meritev operaterju do 15. dne v mesecu za pretekli mesec izstavil račun za vse klice, ki jih Telekom zaračuna operaterju, opravljene po medomrežni povezavi, za katere je z operaterjem sklenil pogodbo o medomrežnem povezovanju.

V računu mora biti ločeno po vrstah prometa prikazano:

- število klicev,
- seštevek trajanja vseh obračunanih klicev v sekundah, ki je zaokrožen na najbližjo minuto in v obračunu izražen v minutah,
- cene po storitvah z in brez DDV,
- valuta.

Obračun prometa, ustvarjenega iz naslova medomrežnega povezovanja, je produkt trajanja obračunanih klicev in tarife, določene v vzorčni ponudbi oziroma v pogodbi.

### **10.2 Obračun prometa, ustvarjenega iz naslova medomrežnega povezovanja s strani operaterja**

Operater bo na podlagi svojih meritev Telekomu do 15. dne v mesecu za pretekli mesec izstavil račun za vse klice, ki jih operater zaračunava Telekomu, opravljene po medomrežni povezavi, za katere je s Telekomom sklenil pogodbo o medomrežnem povezovanju.

V računu mora biti ločeno po vrstah prometa prikazano:

- število klicev,
- seštevek trajanja vseh obračunanih klicev v sekundah, ki je zaokrožen na najbližjo minuto in v obračunu izražen v minutah,
- cene po storitvah z in brez DDV,
- valuta.

Obračun prometa, ustvarjenega iz naslova medomrežnega povezovanja, je produkt trajanja obračunanih klicev in tarife, določene v vzorčni ponudbi oziroma v pogodbi.

### **10.3 Potrjevanje meritev ter podatkov iz poročila in revizija**

Telekom in operater si bosta medsebojno izmenjevala poročila o meritvah prometa, ki bodo vsebovala vse podatke, na podlagi katerih so pripravljene računi iz 7. poglavja te ponudbe.

Telekom bo pripravil poročilo za:

- vse klice iz sistema Telekoma v sistem operaterja, ločeno po vrstah prometa
- vse klice iz sistema operaterja v sistem Telekoma, ločeno po vrstah prometa.

Operater bo pripravil poročilo za:

- vse klice iz sistema operaterja v sistem Telekoma, ločeno po vrstah prometa,
- vse klice iz sistema Telekoma v sistem operaterja, ločeno po vrstah prometa.

Telekom in operater si bosta do 8. dne v mesecu do 12. ure posredovala poročila o medsebojno opravljenem prometu, in sicer: Telekom bo posredoval podatke operaterju na faks številko, ki jo bo določil operater, operater pa Telekomu na faks številko 01/ 433 90 07. Poročila je treba poslati tudi priporočeno po pošti. Do 10. dne v mesecu do 12. ure morajo biti podatki s strani Telekoma in operaterja potrjeni in poslani na zgoraj omenjene faks številke. Nepotrditev podatkov ne zadrži izdaje računa.

Če so odstopanja po posameznih vrstah prometa manjša od 2%, nima nobena stranka pravice ugovora. Če so odstopanja večja od 2 %, se poravna nesporni del računa. Za ugotavljanje razlike pa se pri operaterju vložijo reklamacija. Reklamacija posredovanega poročila mora stranka navesti natančni vzrok in predložiti morebitne dokaze. Pogodbeni stranki poskušata nemudoma sporazumno urediti odstopanja, če pa to ni mogoče, reševanje spora prevzame strokovna komisija. Strokovna komisija je štiri članska in je sestavljena iz predstavnika operaterja, dveh strokovnjakov proizvajalca opreme, ki se uporablja za zaračunavanje storitev (vsaka stranka predlaga enega strokovnjaka) in predstavnika Telekoma. Komisija poda oceno najkasneje v sedmih dneh po imenovanju, na podlagi te ocene pa se takoj izvede dokončni obračun ter plačilo računa v 7 dneh. Če se katera od strank ne strinja z oceno, lahko sproži sodni postopek.

Telekom in operater morata za predhodno in tekoče obračunsko leto vzdrževati evidenco o prometu med omrežjema.

### **10.4 Opustitev posredovanja poročil o klicih**

Če Telekom ali operater ne posredujeta pravočasno drugi stranki podatkov iz točke 10.3., druga stranka ni dolžna poravnati izstavljenega računa, dokler ne prejme poročila.

## **11 OŠTEVILČENJE, USMERJANJE PROMETA IN PREZENTACIJA ŠTEVILK**

Operater bo v svojem sistemu uporabljal bloke števil, dodeljenih s strani ATRP, v skladu s Pravilnikom o načrtu oštevilčenja (Uradni list RS, št.30/01 in 40/03). Obe stranki sta se dolžni medsebojno obveščati o vseh spremembah nacionalnih števil in drugih številčnih skupin, ki so v uporabi v njunih sistemih.

Stranki bosta v svojih sistemih uvedli spremembe, potrebne za usmerjanje med njunima sistemoma.

Po tem dogovoru obe stranki zagotavljata CLI predstavitev, kot je definirano v standardu ETSI EN 300 356 V3.2.2.

Telekom in operater vzajemno zagotavljata transparentno pošiljanje klicev brez manipulacij ali restrikcij prezentacij števil (CLI) med izvornim in terminalnim omrežjem.

Za zagotavljanje transparentnosti CLI skozi omrežja velja:

- Telekom se obvezuje, da bo vsak klic s CLI, prejet iz smeri operaterja, transparentno posredoval v mednarodno ali nacionalno omrežje.
- Operater se obvezuje, da bo vsak dohodni klic s CLI, prejet iz smeri Telekoma, transparentno posredoval v mednarodno ali nacionalno omrežje.

Transparentnost CLI skozi omrežja zahteva:

- prenos CLI (kličoče številke) v ponorna omrežja,
- prenos CLI parametrov, kot so CLIP in CLIR iz izvornega omrežja v ponorno omrežje.

Če operater v sistem Telekoma ne pošilja A-številke kličočega, lahko Telekom namesto A številke pošilja predpono za izbiro operaterja od operaterja h končnemu uporabniku v sistemu Telekoma.

## **12 KAKOVOST STORITEV**

Telekom in operater odgovarjata za delovanje svojega sistema do razmejitvene točke, ki je določena v skladu s priloženo 5). Razmejitvena točka medomrežne povezave je med priključnima točkama sistema Telekoma in sistema operaterja. Telekom je odgovoren za zagotavljanje ustrezne kakovosti klica, ki ga vzpostavi/sprejme končni uporabnik Telekoma, od omrežne priključne točke, na kateri se priključuje končni uporabnik, do razmejitvene točke v medomrežni povezavi z operaterjem. Od razmejitvene točke v medomrežni povezavi do končne omrežne priključne točke, na kateri se priključuje drugi končni uporabnik, ki sprejme/vzpostavi ta klic, ne glede na to ali je ta končni uporabnik v omrežju operaterja ali v omrežju tretje osebe, je za ustrezno doseganje kakovosti odgovoren operater.

Telekom bo tudi beležil delež neuspešnih klicev. Če znotraj posameznega obračunskega obdobja Telekom izmeri delež neuspešnih klicev nad 20% (neuspešni klici definirani v skladu s ETSI TR 102 126 in ETSI EG 201 769) je Telekom upravičen operaterju znotraj tega obračunskega obdobja zaračunati vsak neuspešen klic, pri katerem je presežena meja 20%. Telekom bo operaterju zaračunal vsak tak klic kot klic, ki je realiziran v medomrežni povezavi z dolžino ene minute. Operater in Telekom bosta zagotavljala

kakovost zvez v skladu z določili tega odstavka. Operater v skladu s priporočilom ETSI TS 101329 zagotovi kakovost zvez od končnega uporabnika v sistemu operaterja do končnega uporabnika v sistemu Telekom tako, da bo vrednost faktorja R večja od 70. Za navedeni faktor R so v priporočilu ITU G.109, G.114 definirane vrednosti parametrov, celotna zakasnitev pa ne sme presegati 150ms (z vključenim izločevalnikom odmeva). Vrednosti navedenega faktorja se meri v skladu s standardom ETSI TS 101329-5. Če operater ne dosega ustrezne kakovosti zvez in tudi po opozorilu Telekom z ukrepi zadostno ne izboljša kakovosti v določenem primernem roku, lahko Telekom od njega zahteva pogodbeno kazen v višini do 20% zaračunanega zneska za tiste vrste klicev med sistemoma Telekom in operaterja v preteklem mesecu, za katere je bila ugotovljena neustrezna kakovost.

Operater je dolžan avtomatsko oziroma z drugimi metodami, kot npr. z analizo, preskušanjem, meritvami in podobno, zagotoviti nadzor nad stanjem in kakovostjo povezave z omrežjem Telekom ter v skladu z ustreznimi ETSI standardi in ITU priporočili odpravljati napake oziroma nepravilnosti pri delovanju takoj, ko jih ugotovi. O ugotovljenih napakah oziroma nepravilnostih nemudoma obvesti Telekom. Telekom in operater zagotavljata vsak svojo strokovno ekipo in tehnično opremo za nadzor in nemoteno delovanje omrežja 24 ur dnevno, 7 dni v tednu. Vsaka pogodbeni stranka je odgovorna za varnost in ustrezno delovanje svojega omrežja do razmejitvene točke. Če Telekom ugotovi, da bi zaradi nepravilnosti v delovanju omrežja operaterja lahko prišlo do poškodb omrežja Telekom, ima pravico uporabiti vse zaščitne ukrepe za zaščito svojega omrežja. V primeru prekinitve zaradi razlogov na strani operaterja je možna ponovna vzpostavitev šele takrat, ko operater poravnava nastalo škodo in predloži dokaze, iz katerih je nedvoumno razvidno, da so napake odpravljene. Ponovna vzpostavitev se opravi na stroške operaterja.

Če se ugotovi, da mora Telekom na zahtevo ali na osnovi prijavljene napake s strani končnega uporabnika Telekom, vršiti preverjanje delovanja sistema Telekom in naprav končnega uporabnika, do zahteve oziroma prijave napake pa pride zaradi slabe kakovosti storitev operaterja, si Telekom pridržuje pravico, da stroške posredovanja zaračunal operaterju v skladu s cenikom Telekom. Enako pravico ima tudi operater.

Telekom in operater zagotavljata vsak svoj center za pomoč uporabnikom 24 ur dnevno, 7 dni v tednu. Telekom in operater skrbita vsak za komunikacijo s svojimi končnimi uporabniki oziroma naročniki, težave pa odpravljata glede na svojo odgovornost po tej vzorčni ponudbi oziroma pogodbi. Operater se obvezuje, da bo javno objavljaj telefonsko številko centra za pomoč uporabnikom, ki bo deloval v skladu z določili te vzorčne ponudbe. Operater bo telefonsko številko centra za pomoč uporabnikom vidno objavljaj v okviru vseh svojih promocijskih aktivnosti.

## **13 ODPRAVLJANJE NAPAK**

Pogodbeni stranki morata o vseh ugotovljenih napakah, ki bi kakorkoli lahko vplivale na delovanje medomrežne povezave, v najkrajšem možnem času obvestiti drugo pogodbeno stranko. V nasprotnem primeru je pogodbeni stranka, ki je napako ugotovila, o tem pa ni obvestila druge pogodbene stranke, odgovorna za vse stroške in škodo, ki nastane v omrežju druge pogodbene stranke.

Pogodbeni stranki se obvezeta, da bosta vsa redna vzdrževalna dela opravljaj v nočnem času med 00.00 in 06.00 uro ter da bosta vsa redna vzdrževalna dela, ki bi imela za posledico prekinitve in motnjo v prometu druge pogodbene stranke napovedaj najmanj 7 dni vnaprej. Pogodbeni stranki se zavežeta, da bosta vse napake na sistemu in

medomrežnih povezavah, ki so predmet te pogodbe, reševala prednostno ter da bosta po ugotovitvi ali prijavi napake prednostno pristopili k odpravi napake oziroma začeli z odpravo napake, takoj ko bo to mogoče, vendar ne kasneje kot v 4 urah.

Pogodbena stranka, ki ugotovi napako v delovanju omrežja za katero je odgovorna, jo je dolžna odpraviti v najkrajšem možnem času, ki pa ne sme biti daljši od 48 ur. V primeru prekoračitve roka iz tega odstavka, se lahko, če gre za večjo okvaro ali napako, dogovori dodaten rok. Če pogodbenik v tem roku napake ne odpravi, se medomrežna povezava začasno do odprave napake ali okvare prekine.

Posamezna pogodbeni stranka ne odgovarja za napake v delovanju medomrežne povezave, ki nastane zaradi okvar, vzdrževanja ali nadgrajevanja omrežja ali iz drugih (podobnih) razlogov, razen če se izkaže, da je škodo drugi pogodbeni stranki povzročila namenoma ali iz hude malomarnosti.

Operater, ki je povzročil napako, mora nasprotni strani povrniti stroške testiranja.

## **14 OPIS OMREŽJA IN VMESNIKI – STANDARDI IN TEHNIČNE ZAHTEVE**

Opis omrežja in vmesnikov je podan v prilogah 1) do 5).

## **15 NORMATIVI IN OPERATIVNO SODELOVANJE**

Telekom in operater se bosta medsebojno dogovarjala, kako ravnati in izpolnjevati pogodbo in si bosta prizadevala za rešitev vseh problemov, do katerih bi prišlo pri izvajanju pogodbenih določil.

Telekom in operater bosta ravnala v okviru dogovorjenih normativov in operativnih postopkov in ne bosta storila ali dovolila, da se izvede ali opusti karkoli v zvezi z delovanjem sistema druge stranke, kar bi povzročilo škodo temu sistemu ali bi, razen če ni dogovorjeno s pogodbo, zaradi tega bila potrebna sprememba v delovanju tega sistema.

Telekom in operater se bosta v času preizkušanja medomrežne povezave medsebojno obveščala o vseh značilnostih svojega sistema, ki so potrebne za izvajanje pogodbe o medomrežni povezavi in ne predstavljajo poslovne skrivnosti, in sodelovala pri potrebnem preizkusu sistema.

Telekom in operater bosta pravočasno obvestila drugo stranko o kakršnemkoli predlogu za spremembe v svojem sistemu ali katerikoli napravi, ki jo le-ta vsebuje ali o katerihkoli shranjenih ukazih ali zapisih, če bi te spremembe, ko bi bile opravljene, imele materialne in/ali poslovno-tehnične posledice za drugo stranko.

Če predpisi o telekomunikacijah zahtevajo, da obe stranki opravita spremembe na svojem sistemu, morata opraviti vse zahtevane posledične spremembe v najkrajšem možnem času. Vsaka stranka nosi svoje stroške v zvezi s temi spremembami.

Če želi ena od strank opraviti kakršnokoli spremembo v svojem sistemu in bi sprememba zahtevala spremembe na sistemu druge stranke, o tem opozori drugo stranko in predlaga dogovor o uresničevanju teh sprememb in o vseh stroških, ki bi nastali zaradi take spremembe. Za poravnavo nastalih stroškov se stranki pisno dogovorita.

V primeru praktične neizvedljivosti spremembe v sistemu ali ob pojavu nejasnosti in drugih problemov, ki lahko prizadenejo delovanje sistema Telekoma in/ali operaterja, bo o tem ena stranka nemudoma obvestila drugo stranko. Če je prizadeto delovanje ali kompatibilnost sistemov Telekoma in operaterja, si bosta stranki prizadevali doseči dogovor o uresničevanju zahtevanih sprememb ter o stroških teh sprememb, pri čemer Telekom ni dolžan kriti stroškov operaterju za prilagajanje njegovega sistema Telekomovemu.

## 16 ZAKUP VODOV

Telekom omogoča operaterju zakup vodov v skladu s pogoji objavljanimi v prilogi 6.

Telekom Slovenije omogoča operaterju zakup vodov, v skladu s cenikom opredeljenim v prilogi 7, v točki 7.6.1, za zagotovitev:

- medomrežnih vodov,
- zakupljenih vodov za potrebe izgradnje lastne infrastrukture operaterja,
- zakupljenih vodov za povezovanje operaterja s končnimi uporabniki v sistemu Telekoma,
- zakupljenih vodov za povezovanje z drugimi operaterji.

Telekom omogoča operaterju zakup vodov v hrbteničnem omrežju, po cenah opredeljenih v prilogi 7, v točki 7.6.2., vendar samo med opredeljenimi lokacijami hrbteničnega omrežja. Hrbtenični vodi imajo obe končni točki zakupljenega voda v prostorih Telekoma, na lokacijah opredeljenih točk hrbteničnega omrežja in so vedno brez dostopovnih vodov do lokacije Telekoma. Telekom po ceniku v prilogi 7, pod točko 7.6.2, omogoča operaterju zakup hrbteničnih zakupljenih vodov, in sicer v primeru, ko sta obe priključni točki zakupljenega voda v prostorih Telekoma, na lokacijah opredeljenih točk hrbteničnega omrežja torej v kolokacijskem prostoru operaterja ali v kolokacijskem prostoru drugega operaterja, v prostorih Telekoma, na opredeljenih lokacijah hrbteničnega omrežja. Navedeni cenik velja tudi za vode, navedene v prejšnjem odstavku, v kolikor zadostijo pogojem navednim v tem odstavku.

Medomrežni vodi so v skladu s to ponudbo, glede zaračunavanja, specifični vodi, za katere veljajo posebna določila navedena v nadaljevanju tega odstavka. Telekom medomrežne vode, ki jih zagotavlja, vedno obravnava ločeno od ostalih vrst zakupljenih vodov. Za medomrežne vode veljajo principi združevanja kapacitet, kot so navedeni v poglavju 7.6., s tem, da se združevanje kapacitet v tem primeru upošteva ločeno samo za medomrežne vode. To pomeni, da se medomrežni vodi ne upoštevajo pri združevanju kapacitet ostalih vrst vodov (zakupljenih vodov za potrebe izgradnje lastne infrastrukture operaterja, zakupljenih vodov za povezovanje operaterja s končnimi uporabniki v sistemu Telekoma, zakupljenih vodov za povezovanje z drugimi operaterji itd).

## **17 ALTERNATIVNA POT ZA MEDOMREŽNE VODE**

Telekom glede na tehnične možnosti omogoča tudi alternativno pot za medomrežne vode pri obeh modelih z zakupljenimi vodi, ki so realizirani po drugi poti. Alternativna pot je mogoča za zakupljene vode 2Mbit/s in več. Cena se določi po ceniku, s tem, da se ne zaračuna polna priključnina, temveč 25% cene priključnine po ceniku. Zakupnina zakupljenega voda, ki je realiziran po drugi poti, se določi glede na stopnjo zaščite in načina izvedbe te alternativne poti. Zakupljeni vodi, realizirani v okviru alternativne poti, se ne upoštevajo pri združevanju kapacitet na osnovni relaciji.

## **18 ZAGOTOVITEV VODOV ZA MEDOMREŽNO POVEZAVO S STRANI TRETJEGA PONUDNIKA**

Telekom se z operaterjem, ki se dogovori z drugim operaterjem za zagotovitev povezave za potrebe medomrežnega povezovanja med lokacijo operaterja in lokacijo Telekoma, na kateri se operater medomrežno povezuje, poveže v kolokacijskem prostoru drugega operaterja. V tem primeru mora imeti drugi operater na lokaciji Telekoma kolokacijski prostor. Telekom v skladu s prilogo 5 (MEDOMREŽNO POVEZOVANJE NA LOKACIJI TELEKOMA) poveže 2Mbit/s dostopovne kapacitete na centrali s kolokacijskim delilnikom operaterja, ki je nameščen v kolokacijskem prostoru drugega operaterja na lokaciji Telekoma. Način povezave je bolj podrobno opredeljen v prilogi 5).

Priključna točka medomrežne povezave, kjer je tudi razmejitev med odgovornostjo Telekoma in operaterja je v tem primeru na kolokacijskem delilniku v kolokacijskem prostoru drugega operaterja, na lokaciji Telekoma.

## **19 MEDOMREŽNA POVEZAVA NA VMESNI LOKACIJI MED TELEKOMOM IN OPERATERJEM V PROSTORU, KI GA ZAGOTOVI OPERATER**

V skladu z določbami tega poglavja se operater medomrežno poveže s sistemom Telekoma tudi na vmesni lokaciji med Telekomom in operaterjem v prostoru, ki ga zagotovi operater.

Telekom bo na zahtevo operaterja omogočil izvedbo medomrežne povezave z optično povezavo med optičnim delilnikom operaterja v prostoru operaterja ter svojim optičnim delilnikom in v nadaljevanju SDH sistemom Telekoma v prostorih Telekoma. Kapaciteta SDH sistema, ki bo postavljen izključno za operaterja bo lahko STM-1 (63x2Mbit/s) ali STM-4 (252x2Mbit/s). V okviru te povezave bo Telekom izvedel tudi povezavo tega namenskega SDH sistema na omrežne elemente sistema Telekoma z medomrežnimi povezavami kapacitete 2Mbit/s (E1, G.703 in G.704). Linijske enote so kratkega dosega («short haul«).

Operater mora za povezavo pri sebi zagotoviti isti fizični vmesnik kot ga bo v ponudbi posredoval Telekom. Povezava med sistemoma operaterja in Telekoma bo izvedena samo če bodo naprave ustrezale mednarodnim standardom za naprave, omrežje in testiranje zvez - (ITU-T G.650.1, G.650.2, G.957 in G.959.1 ter standarda G.821 in M.2120, ki se uporabljata smiselno).

Pogoj za omogočanje takšne rešitve je, da je največja razdalja, kjer se Telekom poveže z operaterjem na vmesni lokaciji 100 m kableske razdalje od stavbe Telekoma, v kateri se nahaja optični delilnik. Povezava se realizira le na obstoječi kabelski kanalizaciji. Kabelska razdalja med obstoječim optičnim kablom Telekoma, s katerim se Telekom povezuje na optični delilnik operaterja, ne sme znašati več kot 10 m.

Operater bo kril vse stroške povezave med svojim optičnim delilnikom na točki medomrežne povezave in omrežnim elementom sistema Telekoma, na katerega se operater priključuje s povezavami 2Mbit/s, vključno z optično povezavo, optičnim delilnikom v prostorih Telekoma, namenskim SDH vozliščem v prostorih Telekoma in vse druge stroške, ki bodo nastali pri izvajanju te povezave, vključno z električno energijo in zagotovitvijo ustreznega prostora, ki se uporablja za namenske naprave na lokaciji Telekoma. Telekom bo operaterju enkratno zaračunal izvedbo optične povezave (kanalizacijo, ustrezno število obstoječih optičnih vlaken, dodatno položena optična vlakna maksimalne dolžine do 10 m, ki so potrebna za povezavo obstoječih optičnih vlaken z izvedbo povezave in ves dodatni instalacijski material), optični delilnik in ustrezno opremljeno namensko SDH vozlišče. Telekom bo operaterju mesečno zaračunal stroške vzdrževanja optične povezave in sistema do točke medomrežne povezave na delilniku operaterja na lokaciji operaterja in ostale mesečne stroške zagotavljanja povezave.

Točka medomrežne povezave je na optičnem delilniku operaterja v prostoru operaterja, na strani, kjer se priključujejo optična vlakna Telekoma.

Ker se izvedba takšne medomrežne povezave razlikuje od primera do primera, cene niso objavljene v ceniku te ponudbe, temveč se določijo na podlagi dejanskih stroškov.

Telekom omogoča vzpostavitev medomrežne povezave na način opredeljen v tem poglavju samo za lastne potrebe operaterja, ki se medomrežno povezuje na vmesni lokaciji.

## **20 POSTOPKI NAROČANJA IN OBVEŠČANJA**

### **20.1 Splošno**

Uradne ure Telekoma so vsak dan od ponedeljka do petka od 08.00 do 15.30, razen ob sobotah, nedeljah, praznikih in dela prostih dnevih, ki veljajo v Republiki Sloveniji. Vsaka poslana zahteva s strani operaterja, ki na Telekom ni poslana v uradnih urah Telekoma, gre v obravnavo naslednji delovni dan, in sicer ob 8.00.

### **20.2 Pregled procesov**

Zahteve za zagotavljanje dostopovnih kapacitet, medomrežnih vodov in signalnih vodov, je dolžan operater posredovati Telekomu v pisni obliki. Za pozitiven odgovor na zahtevo operaterja se šteje odgovor s ponudbo za zakup, ki ga Telekom posreduje operaterju v pisni obliki v roku največ 8 delovnih dni. Če za realizacijo kapacitet v medomrežni povezavi obstajajo potrebne dostopovne kapacitete ali medomrežni vodi, bo Telekom zagotovil realizacijo zahtev operaterja v roku največ 30 delovnih dni od potrditve ponudbe s strani operaterja. Če za realizacijo zahteve ne obstajajo potrebne dostopovne kapacitete in medomrežni vodi, bo Telekom zagotovil realizacijo zahtev operaterja v razumnem roku, glede na tehnične možnosti.

Spremembo parametrov na dostopovnih kapacitetah in dodatne signalne vode na že obstoječih povezavah bo Telekom na podlagi potrditve ponudbe s strani operaterja realiziral v roku 14 dni.

Telekom v skladu s tehničnimi možnostmi ugodi vsem razumnim zahtevam operaterja. Pri tem upošteva vrstni red prispetja zahtev oziroma izbere ugodnejšo zahtevo pri istočasnem prispetju več zahtev, pri čemer se za ugodnejšo šteje zahteva, ki:

- predstavlja boljši izkoristek prostih kapacitet telekomunikacijskih vodov,
- je v sklopu kompleksnega reševanja zahtev zakupnika,
- predstavlja najmanjšo investicijo Telekoma,
- se nanaša na zakup kapacitete, namenjene aplikacijam, zanimivim za Telekom.

## 21 INTELEKTUALNA LASTNINA

Ta ponudba ne vključuje nikakršnega prenosa pravic intelektualne lastnine ali njihove uporabe. Prav tako ne vključuje nobenega prenosa »know-how«-a.

## 22 ODPOVED NAROČILA

Telekom je upravičen do odpovednine v primeru operaterjeve odpovedi danega in potrjenega naročila, skladno z spodnjo tabelo.

Datum odpovedi naročila	Odpovednina v odstotku od priključnine opredeljene v naročilu
Potrjeno naročilo	10%
Po preteku 50% časa do potrjenega datuma vključitve	50%
Po preteku 75% časa do potrjenega datuma vključitve	75%
Manj kot 3 dni pred potrjenim datumom vključitve in preden je bil vod dan v uporabo	100%

## 23 ZAVRNITEV SKLENITVE POGODBE

Telekom lahko zavrne zahtevo za sklenitev pogodbe v primerih, ko mu zakon ne nalaga take obveznosti, zlasti pa zaradi bistvenih zahtev glede varnosti obratovanja omrežja, vzdrževanja celovitosti omrežja, medsebojnega delovanja storitev, zaščite podatkov in varstva okolja.

## 24 SANKCIJE ZA KRŠITVE POGOJEV DOSTOPA TER IZKLJUČITVE IN OMEJITVE ODGOVORNOSTI

V primeru kršitev pogodbenih pogojev, ki izvirajo iz operaterjeve sfere, lahko Telekom uveljavlja naslednje sankcije:

- zahteva odpravo kršitev v primernem roku, ki ga za to postavi;
- izključi operaterjevo opremo, ki povzroča motnje ali škodo;
- operaterju v celoti ali delno začasno prepove dostop do omrežja, objektov in naprav Telekoma;
- uveljavlja odškodnino;
- odpove pogodbo, če je pred tem dal operaterju primeren rok za odpravo kršitev, ta pa jih ni odpravil, oziroma če gre na strani operaterja za bistveno kršitev.

Telekom lahko navedene sankcije uveljavlja v sorazmernosti s težo kršitve. Odškodninska odgovornost operaterja ni podana, kadar kršitve ni zakrivil niti sam, niti nihče od njegovih ljudi, podizvajalcev ali drugih z njim povezanih oseb ali je do škode prišlo zaradi višje sile. Telekom operaterju ne odgovarja za škodo, ki bi jo povzročil z izvrševanjem opisanih sankcij, razen v primeru, ko sankcije niso sorazmerne s težo kršitve.

V naslednjih primerih Telekom operaterju ne odgovarja za škodo, razen če dokazano ravna z namenom povzročiti škodo ali iz hude malomarnosti povzroči škodo:

- izpad omrežja ali določene naprave zaradi okvare, vzdrževanja ali iz drugih razlogov;
- vsakršne začasne ali trajne izključitve ali omejitve medomrežne povezave zaradi zagotavljanja varnosti obratovanja omrežja, vzdrževanja celovitosti omrežja ali zagotavljanja medsebojnega delovanja storitev;
- začasna omejitev dostopa operaterja zaradi razlogov popravila, vzdrževanja ali nadgradnje omrežja ali opreme Telekoma ali iz drugih pomembnih razlogov;
- ravnanje, utemeljeno na predpisih oziroma odločbi državnega organa ali nosilca javnih pooblastil;
- če gre za škodo, ki je nastala operaterjevim končnim uporabnikom;
- če gre za škodo, ki izvira iz vsebine, ki se prenaša po omrežju;
- če gre za škodo, ki je nastala kot posledica višje sile.

V vsakem primeru je odškodnina, ki sta jo Telekom in operater dolžna plačati, omejena na 2.500.000,00 SIT.

## **25 VELJAVNOST POGODB IN ODSTOP OD POGODB**

Pogodba se sklene za čas, ki se dogovori med strankama, vendar ne manj kot za 1 leto. Po tem času se pogodba samodejno podaljšuje za enoletna obdobja, če je katerikoli stranka ne odpove s pisno izjavo, vročeno nasprotni stranki s povratnico, najmanj tri (3) mesece pred potekom posameznega obdobja. Telekom lahko odpove pogodbeno razmerje le ob hkratni ponudbi nove medomrežne povezave.

Telekom oziroma operater ima pravico odpovedati pogodbo tudi:

- z odpovednim rokom treh (3) mesecev, če izgubi zakonski položaj operaterja s pomembno tržno močjo oziroma v odnosu do operaterja izgubi dolžnost sklenitve pogodbe o medomrežni povezavi;
- brez odpovednega roka, če se nad Telekomom oziroma operaterjem začne stečajni postopek ali postopek prisilne poravnave.

Pogodba je razvezana po samem zakonu, če katerikoli od operaterjev po zakonu preneha biti upravičen za opravljanje storitev, ki so bistvenega pomena za izvajanje pogodbe.

Pogodba o medomrežnem povezovanju se lahko razdre tudi, če je to nujno zaradi varnosti obratovanja omrežja, vzdrževanja celovitosti omrežja, zaščite podatkov, uporabe predpisov o varovanju omrežja ali racionalne rabe frekvenčnega spektra.

## **26 SPREMEMBA VZORČNE PONUDBE**

Telekom v skladu s svojim poslovanjem spreminja in posodablja dostopovno kabelsko omrežje in topologijo omrežja, tudi na podlagi mednarodno sprejetih standardov in priporočil kot so ITU-T in ETSI. Skladno s tem in iz drugih pomembnih razlogov lahko Telekom vsak čas z objavo spremeni pogoje te vzorčne ponudbe.

Telekom bo 60 dni vnaprej obvestil operaterja o nameravanih večjih spremembah na infrastrukturi, ki bi lahko vplivale na medomrežno povezavo z njim.

Ta vzorčna ponudba se lahko spremeni tudi na podlagi odločb ATRP, pravnomočnih sodnih odločb ali spremenjenih pravnih podlag.

Telekom poudarja, da je 1.5.2004 pričel veljati ZEKom, ki je na področju regulacije trga nadomestil ZTel-1. Čeprav je ta vzorčna ponudba skladno z odločbo ATRP pripravljena na podlagi ZTel-1, Telekom ocenjuje, da ni v nasprotju z načeli ZEKom, zaveda pa se, da utegne biti v prihodnosti potrebna njena nadaljnja uskladitev z regulativo, izdano na podlagi ZEKom..

Cene se spremenijo z objavo spremembe cenika, ki je priloga 7 te vzorčne ponudbe.

## **PRILOGE**

1)	PRILOGA: HIERARHIČNI NIVOJI POVEZAV .....	35
2)	PRILOGA: SEZNAM KOMUTACIJSKIH CENTROV ZA MEDOMREŽNO POVEZAVO PO NIVOJIH	40
3)	PRILOGA: HIERARHIJA POVEZAV FIKSNEGA JAVNEGA TELEFONSKEGA OMREŽJA TELEKOMA Z OPERATERJEM .....	42
4)	PRILOGA: HIERARHIČNI NIVOJI SIGNALIZACIJSKIH POVEZAV FIKSNEGA JAVNEGA TELEFONSKEGA OMREŽJA TELEKOMA Z OPERATERJEM.....	43
5)	PRILOGA: MEDOMREŽNA POVEZAVA GLEDE NA LOKACIJO PRIKLJUČNE TOČKE SISTEMA OPERATERJA NA SISTEM TELEKOMA .....	44
6)	PRILOGA: POGOJI ZA ZAKUP KAPACITETE ZAKUPLJENIH VODOV V OMREŽJU DRUŽBE TELEKOM SLOVENIJE, D.D.....	47
7)	PRILOGA: CENE STORITEV .....	54
8)	PRILOGA: POSTOPEK VKLJUČITVE/IZKLJUČITVE STORITVE PREDIZBIRE OPERATERJA ..	69
9)	PRILOGA: VZOREC ZAHTEVE ZA POIZVEDBO IN VZOREC NAROČILA ZA PREDIZBIRO ZA DOLOČENEGA NAROČNIKA .....	72
10)	PRILOGA: NASLOV ZA DODATNE INFORMACIJE IN POJASNILA .....	74
11)	PRILOGA: SPORAZUM O VAROVANJU POSLOVNIH SKRIVNOSTI.....	75

## 1) Priloga: Hierarhični nivoji povezav

### Priloga 1.1: Hierarhični nivoji povezav na fiksnem javnem telefonskem omrežju Telekomoma za klice med končnimi uporabniki Telekomoma in operaterja

#### A. IX (dva komutacijska centra)

- Operater se lahko poveže na enega ali dva centra. Pri povezavah na oba centra velja pravilo usmerjanja prometa z največjo asimetrijo 67:33 med obema centroma.
- Dostop končnih uporabnikov operaterja je do vseh končnih uporabnikov Telekomoma po področnih kodah 01, 02, 03, 04, 05, 07.
- Dostop končnih uporabnikov Telekomoma je do vseh končnih uporabnikov operaterja.

#### B. SX in PSX (enajst komutacijskih centrov)

##### ***B.1. Posamezna priključitev z dostopom do vseh geografskih območij***

- Operater se poveže na tri do deset komutacijskih centrov.
- Dostop končnih uporabnikov operaterja je do vseh končnih uporabnikov Telekomoma po področnih kodah 01, 02, 03, 04, 05, 07. V področni kodi 01 je možna priključitev le na dva SX centra po izboru Telekomoma.
- Dostop končnih uporabnikov Telekomoma je do vseh končnih uporabnikov operaterja.
- Preusmerjanje klicev med komutacijskimi centri SX in PSX se določi glede na optimalni izkoristek sistema Telekom.

##### ***B.2. Celostna priključitev z dostopom do vseh geografskih območij***

- Operater se poveže na vse komutacijske centre SX in PSX.
- Dostop končnih uporabnikov operaterja je do vseh končnih uporabnikov Telekomoma po področnih kodah 01, 02, 03, 04, 05, 07.
- Dostop končnih uporabnikov Telekomoma je do vseh končnih uporabnikov operaterja.
- Preusmerjanje klicev med komutacijskimi centri SX in PSX ni omogočeno.

#### C. PX (oseminštirideset komutacijskih centrov)

##### ***C.1. Posamezna priključitev z dostopom do geografskega območja pripadajočega SX***

- 
- Operater se poveže najmanj na tri PX komutacijske centre znotraj geografskega območja področne kode pripadajočega SX.
- Dostop končnih uporabnikov operaterja je do vseh končnih uporabnikov Telekomoma znotraj geografskega območja področne kode pripadajočega SX.
- Dostop končnih uporabnikov Telekomoma geografskega območja področne kode pripadajočega SX je do vseh končnih uporabnikov operaterja.
- Preusmerjanje klicev med komutacijskimi centri PX znotraj geografskega območja področne kode pripadajočega SX se določi glede na optimalni izkoristek sistema Telekom.

##### ***C.2. Celostna priključitev z dostopom do geografskega območja pripadajočega SX***

- Operater se poveže na vse komutacijske centre PX znotraj geografskega območja področne kode pripadajočega SX.
- Dostop končnih uporabnikov operaterja je do vseh končnih uporabnikov Telekomoma znotraj geografskega območja področne kode pripadajočega SX.
- Dostop končnih uporabnikov Telekomoma geografskega območja področne kode pripadajočega SX je do vseh končnih uporabnikov operaterja.

- Preusmerjanje klicev med komutacijskimi centri SX, PSX in PX znotraj geografskega območja področne kode pripadajočega SX ni omogočeno.

Usmerjanje prometa in število vodov na posameznih medomrežnih povezavah se določi glede na optimalni izkoristek sistema Telekom. Na zahtevo Telekoma ali operaterja oziroma zaradi neuravnoteženosti prometa Telekom lahko loči odhodne in dohodne kanale na nivoju E1 vodov. Telekom in operater se dogovorita glede enosmernih in dvosmernih vodov.

Po tej hierarhiji se vključuje operater, ki zaključuje nacionalne klice končnih uporabnikov (iz sistema operaterja) v sistem Telekoma in obratno in vsak operater je lahko priključen le na en hierarhični nivo, razen operaterjev mobilnih javnih radijskih storitev, ki so vključeni tudi na IX nivo. V skladu z navedeno hierarhijo povezav v tej prilogi (1.1) se zaključevanje prometa končnih uporabnikov operaterja v mednarodno omrežje in dohodni mednarodni promet za končne uporabnike operaterja vodi po namenskih ločenih E1 vodih.

Tip signalizacije na vseh hierarhičnih nivojih in IX je No.7.

Osnovni podatki in funkcionalnost signalizacije številka 7 v omrežju Telekoma

#### **Osnovni podatki:**

- Tip centrale na strani Telekoma: EWSD Siemens – IX, SX, PSX; SI2000 Iskratel – PX
- MTP version: MTP white
- ISUP version: ISUP V2 white v skladu s standardi ETSI ETS 300 356 ali s priporočili ITU-T Q.761 – Q.764
- Vrsta signalne točke na mestu priključitve: SP, STP
- Zapis DPC kode v decimalni obliki 14 bitov ali decimalni obliki 7-7 bitov
- Vmesnik na 1.nivoju OSI modela: A vmesnik v skladu s standardoma ETSI ETS 300 418 in ETS 300 419 ali s priporočilom ITU-T G.703
- Vmesnik na 2. nivoju OSI modela: struktura okvirjanja v skladu s priporočilom ITU-T G.704
- Signalling mode: Mainly overlap
- Circuit selection order: sequential ascending – even, sequential descending – odd
- Dual seizure control: highest DPC controls even CIC, lowest DPC controls odd CIC
- Load sharing across signalling links: 50/50 (2 točki)
- Omrežni indikator pri povezavi sistemov (NI): NAT1, zatečeno NATO

#### **Vmesniki**

Vmesnik E1 (2048 kbit/s)

1.nivo OSI modela: A vmesnik v skladu s standardoma ETSI ETS 300 418 in ETS 300 419 ali s priporočilom ITU-T G.703

2. nivo OSI modela: struktura okvirjanja v skladu s priporočilom ITU-T G.704

#### **Signalizacija No.7**

MTP version: MTP white

ISUP version: ISUP V2 white ETSI ETS 300 356 ali ITU-T Q.761 - Q.764

**Priloga 1.2: Hierarhični nivoji povezav na fiksnem javnem telefonskem omrežju Telekoma za izvajanje storitev nacionalnega prenosnega omrežja, nacionalnega tranzita in dodatnih storitev medomrežnega povezovanja razen storitev v mednarodnem prometu**

**A. IX (dva komutacijska centra)**

- Operater se lahko poveže na enega ali dva centra. Pri povezavah na oba centra velja pravilo usmerjanja prometa z največjo asimetrijo 67:33 med obema centroma.
- Dostop operaterja je do vseh končnih uporabnikov Telekoma po področnih kodah 01, 02, 03, 04, 05, 07.
- Dostop naročnikov Telekoma je do operaterja.

**B. SX in PSX (enajst komutacijskih centrov)**

***B.1. Posamezna priključitev z dostopom do vseh geografskih območij***

- Operater se poveže na tri do deset komutacijskih centrov.
- Dostop operaterja je do vseh končnih uporabnikov Telekoma po področnih kodah 01, 02, 03, 04, 05, 07. V področni kodi 01 je možna priključitev le na dva SX centra po izboru Telekoma.
- Dostop naročnikov Telekoma je do operaterja.
- Preusmerjanje klicev med komutacijskimi centri SX in PSX se določi glede na optimalni izkoristek sistema Telekom.

***B.2. Celostna priključitev z dostopom do vseh geografskih območij***

- Operater se poveže na vse komutacijske centre SX in PSX.
- Dostop operaterja je do vseh končnih uporabnikov Telekoma po področnih kodah 01, 02, 03, 04, 05, 07.
- Dostop naročnikov Telekoma je do operaterja.
- Preusmerjanje klicev med komutacijskimi centri SX in PSX ni omogočeno.

**C. PX (oseminštirideset komutacijskih centrov)**

***C.1. Posamezna priključitev z dostopom do geografskega območja pripadajočega SX***

- Operater se poveže najmanj na tri PX komutacijske centre znotraj geografskega območja področne kode pripadajočega SX.
- Dostop operaterja je do vseh končnih uporabnikov Telekoma znotraj geografskega območja področne kode pripadajočega SX.
- Dostop naročnikov Telekoma geografskega območja področne kode pripadajočega SX je do operaterja.
- Preusmerjanje klicev med komutacijskimi centri PX znotraj geografskega območja področne kode pripadajočega SX se določi glede na optimalni izkoristek sistema Telekom.

***C.2. Celostna priključitev z dostopom do geografskega območja pripadajočega SX***

- Operater se poveže na vse komutacijske centre PX znotraj geografskega območja področne kode pripadajočega SX.
- Dostop operaterja je do vseh končnih uporabnikov Telekoma znotraj geografskega območja področne kode pripadajočega SX.

- Dostop naročnikov Telekoma geografskega območja področne kode pripadajočega SX je do operaterja.
- Preusmerjanje klicev med komutacijskimi centri SX, PSX in PX znotraj geografskega območja področne kode pripadajočega SX ni omogočeno.

Usmerjanje prometa in število vodov na posameznih medomrežnih povezavah se določi glede na optimalni izkoristek sistema Telekom.

Vsak operater nacionalnega prenosnega omrežja je lahko priključen le na en hierarhični nivo.

Tip signalizacije na vseh hierarhičnih nivojih in IX je No.7.

Osnovni podatki in funkcionalnost signalizacije številka 7 v omrežju Telekoma

#### **Osnovni podatki:**

- Tip centrale na strani Telekoma: EWSD Siemens – IX, SX, PSX; SI2000 Iskratel – PX
- MTP version: MTP white
- ISUP version: ISUP V2 white v skladu s standardi ETSI ETS 300 356 ali s priporočili ITU-T Q.761 – Q.764
- Vrsta signalne točke na mestu priključitve: SP, STP
- Zapis DPC kode v decimalni obliki 14 bitov ali decimalni obliki 7-7 bitov
- Vmesnik na 1.nivoju OSI modela: A vmesnik v skladu s standardoma ETSI ETS 300 418 in ETS 300 419 ali s priporočilom ITU-T G.703
- Vmesnik na 2. nivoju OSI modela: struktura okvirjanja v skladu s priporočilom ITU-T G.704
- Signalling mode: Mainly overlap
- Circuit selection order: sequential ascending – even, sequential descending – odd
- Dual seizure control: highest DPC controls even CIC, lowest DPC controls odd CIC
- Load sharing across signalling links: 50/50 (2 točki)
- Omrežni indikator pri povezavi sistemov (NI):NAT1

#### **Vmesniki**

Vmesnik E1 (2048 kbit/s)

1.nivo OSI modela: A vmesnik v skladu s standardoma ETSI ETS 300 418 in ETS 300 419 ali s priporočilom ITU-T G.703

2. nivo OSI modela: struktura okvirjanja v skladu s priporočilom ITU-T G.704

#### **Signalizacija No.7**

MTP version: MTP white

ISUP version: ISUP V2 white ETSI ETS 300 356 ali ITU-T Q.761 - Q.764

### **Priloga 1.3: Hierarhični nivoji povezav na fiksnem javnem telefonskem omrežju Telekomoma za izvajanje storitev mednarodnega prenosnega omrežja in storitev v mednarodnem prometu**

#### **A. IX (dva komutacijska centra)**

- Operater se lahko poveže na enega ali dva komutacijska centra. Pri povezavah na oba centra velja pravilo usmerjanja prometa z največjo asimetrijo 67:33 med obema centroma.
- Dostop operaterja je do vseh končnih uporabnikov Telekomoma po področnih kodah 01, 02, 03, 04, 05, 07.
- Dostop naročnikov Telekomoma je do operaterja,
- Dostop operaterja preko Telekomoma do mednarodnega omrežja.

Usmerjanje prometa in število vodov na posameznih medomrežnih povezavah se določi glede na optimalni izkoristek sistema Telekom.

Vsak operater mednarodnega prenosnega omrežja in mednarodnega prometa je lahko priključen le na en hierarhični nivo.

Osnovni podatki in funkcionalnost signalizacije številka 7 v omrežju Telekomoma

#### **Osnovni podatki:**

- Tip centrale na strani Telekomoma: EWSD Siemens – IX
- MTP version: MTP white
- ISUP version: ISUP V2 white v skladu s standardi ETSI ETS 300 356 ali s priporočili ITU-T Q.761 – Q.764
- Vrsta signalne točke na mestu priključitve: SP, STP
- Zapis DPC kode v decimalni obliki 14 bitov ali decimalni obliki 3-8-3 bitov
- Vmesnik na 1.nivoju OSI modela: A vmesnik v skladu s standardoma ETSI ETS 300 418 in ETS 300 419 ali s priporočilom ITU-T G.703
- Vmesnik na 2. nivoju OSI modela: struktura okvirjanja v skladu s priporočilom ITU-T G.704
- Signalling mode: Mainly overlap
- Circuit selection order: sequential ascending – even, sequential descending – odd
- Dual seizure control: highest DPC controls even CIC, lowest DPC controls odd CIC
- Load sharing across signalling links: 50/50 (2 točki)
- Omrežni indikator pri povezavi sistemov (NI):INAT0

#### **Vmesniki**

Vmesnik E1 (2048 kbit/s)

1.nivo OSI modela: A vmesnik v skladu s standardoma ETSI ETS 300 418 in ETS 300 419 ali s priporočilom ITU-T G.703

2. nivo OSI modela: struktura okvirjanja v skladu s priporočilom ITU-T G.704

#### **Signalizacija No.7**

MTP version: MTP white

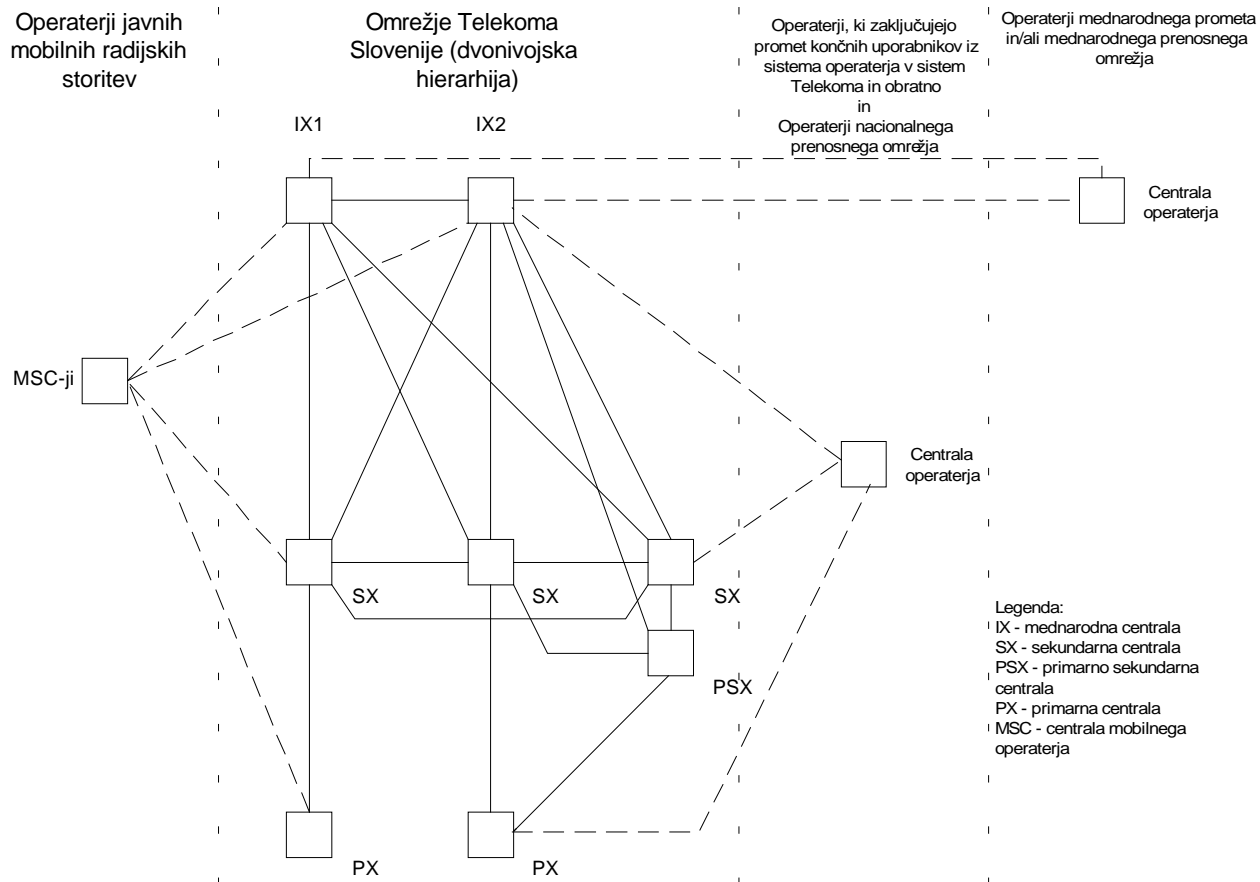
ISUP version: ISUP V2 white ETSI ETS 300 356 ali ITU-T Q.761 - Q.764

## 2) PRILOGA: Seznam komutacijskih centrov za medomrežno povezavo po nivojih

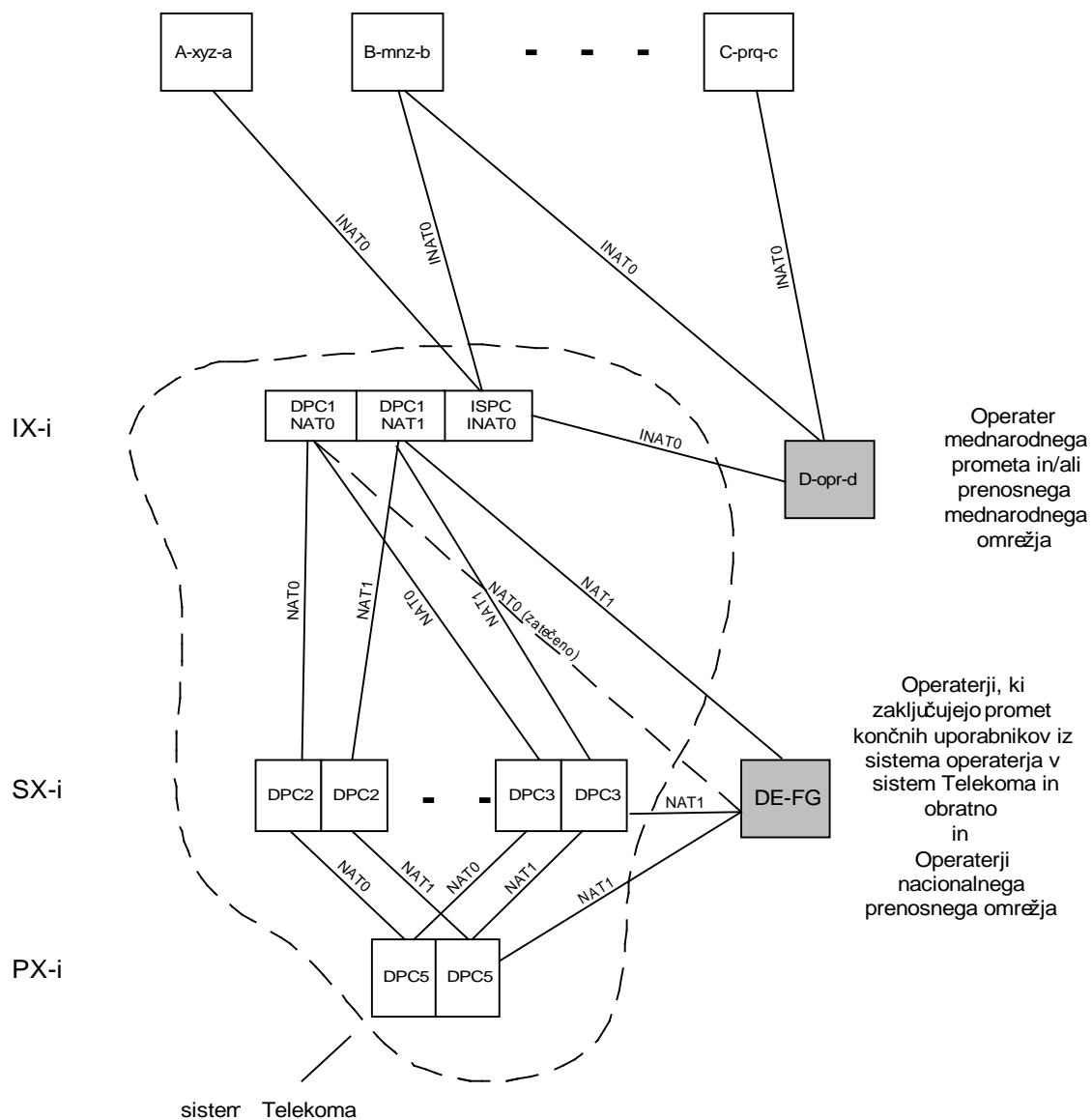
Komutacijski center	
	<b>IX1:</b> <ul style="list-style-type: none"> <li>• Ljubljana</li> </ul>
	<b>IX2:</b> <ul style="list-style-type: none"> <li>• Maribor</li> </ul>
Področna koda	
<b>01 Ljubljana</b>	<b>SX:</b> <ul style="list-style-type: none"> <li>• Ljubljana – Center I</li> <li>• Ljubljana – Center II</li> <li>• Ljubljana – Dravlje</li> </ul> <b>PX:</b> <ul style="list-style-type: none"> <li>• Cerknica</li> <li>• Domžale</li> <li>• Grosuplje</li> <li>• Kamnik</li> <li>• Kočevje</li> <li>• Litija</li> <li>• Ljubljana – Črnuče</li> <li>• Ljubljana – Fužine</li> <li>• Ljubljana – Rakovnik</li> <li>• Medvode</li> <li>• Ribnica</li> <li>• Vrhnika</li> </ul>
<b>02 Maribor</b>	<b>SX:</b> <ul style="list-style-type: none"> <li>• Maribor</li> </ul> <b>PX:</b> <ul style="list-style-type: none"> <li>• Maribor – Rotovž</li> <li>• Maribor – Studenci</li> <li>• Maribor – Tabor</li> <li>• Ptuj</li> <li>• Ormož</li> <li>• Ravne</li> <li>• Slovenj Gradec</li> <li>• Slovenska Bistrica</li> </ul> <b>PSX:</b> <ul style="list-style-type: none"> <li>• Murska Sobota</li> </ul> <b>PX:</b> <ul style="list-style-type: none"> <li>• Lendava</li> <li>• Ljutomer</li> <li>• Gornja Radgona</li> <li>• Mačkovci</li> </ul>

<b>03 Celje</b>	<p><b>SX:</b></p> <ul style="list-style-type: none"> <li>• Celje</li> </ul> <p><b>PX:</b></p> <ul style="list-style-type: none"> <li>• Laško</li> <li>• Rogaška Slatina</li> <li>• Mozirje</li> <li>• Slovenske Konjice</li> <li>• Šempeter</li> <li>• Šentjur</li> <li>• Velenje</li> <li>• Žalec</li> </ul> <p><b>PSX:</b></p> <ul style="list-style-type: none"> <li>• Trbovlje</li> </ul>
<b>04 Kranj</b>	<p><b>SX:</b></p> <ul style="list-style-type: none"> <li>• Kranj</li> </ul> <p><b>PX:</b></p> <ul style="list-style-type: none"> <li>• Bled</li> <li>• Jesenice</li> <li>• Radovljica</li> <li>• Škofja Loka</li> </ul>
<b>05 Koper</b>	<p><b>SX:</b></p> <ul style="list-style-type: none"> <li>• Koper</li> </ul> <p><b>PX:</b></p> <ul style="list-style-type: none"> <li>• Idrija</li> <li>• Ilirska Bistrica</li> <li>• Portorož</li> <li>• Postojna</li> </ul> <p><b>PSX:</b></p> <ul style="list-style-type: none"> <li>• Nova Gorica (PSX)</li> </ul> <p><b>PX:</b></p> <ul style="list-style-type: none"> <li>• Ajdovščina</li> <li>• Sežana</li> <li>• Tolmin</li> </ul>
<b>07 Novo mesto</b>	<p><b>SX:</b></p> <ul style="list-style-type: none"> <li>• Novo mesto</li> </ul> <p><b>PX:</b></p> <ul style="list-style-type: none"> <li>• Brežice</li> <li>• Črnomelj</li> <li>• Krško</li> <li>• Sevnica</li> <li>• Trebnje</li> </ul>

### 3) PRILOGA: Hierarhija povezav fiksnega javnega telefonskega omrežja Telekoma z operaterjem



#### 4) Priloga: Hierarhični nivoji signalizacijskih povezav fiksnega javnega telefonskega omrežja Telekoma z operaterjem



## 5) PRILOGA: Medomrežna povezava glede na lokacijo priključne točke sistema operaterja na sistem Telekom

Telekom ponuja operaterjem v okviru pogodbe o medomrežnem povezovanju glede na fizično namestitev operaterjeve telekomunikacijske opreme ter izvedbo povezave v sistem Telekom dva tipa kolokacijskih storitev:

1. Operaterjeva telekomunikacijska in druga potrebna oprema je v prostorih Telekom v posebnem, v ta namen določenem prostoru. Medomrežna priključna točka je na digitalnem delilniku, ki povezuje operaterjevo opremo in dostopovno točko Telekom ter je v lasti Telekom.
2. Operaterjeva telekomunikacijska in druga potrebna oprema je v prostorih v upravljanju operaterja, Telekom zagotovi le povezavo med sistemoma operaterja in Telekom.

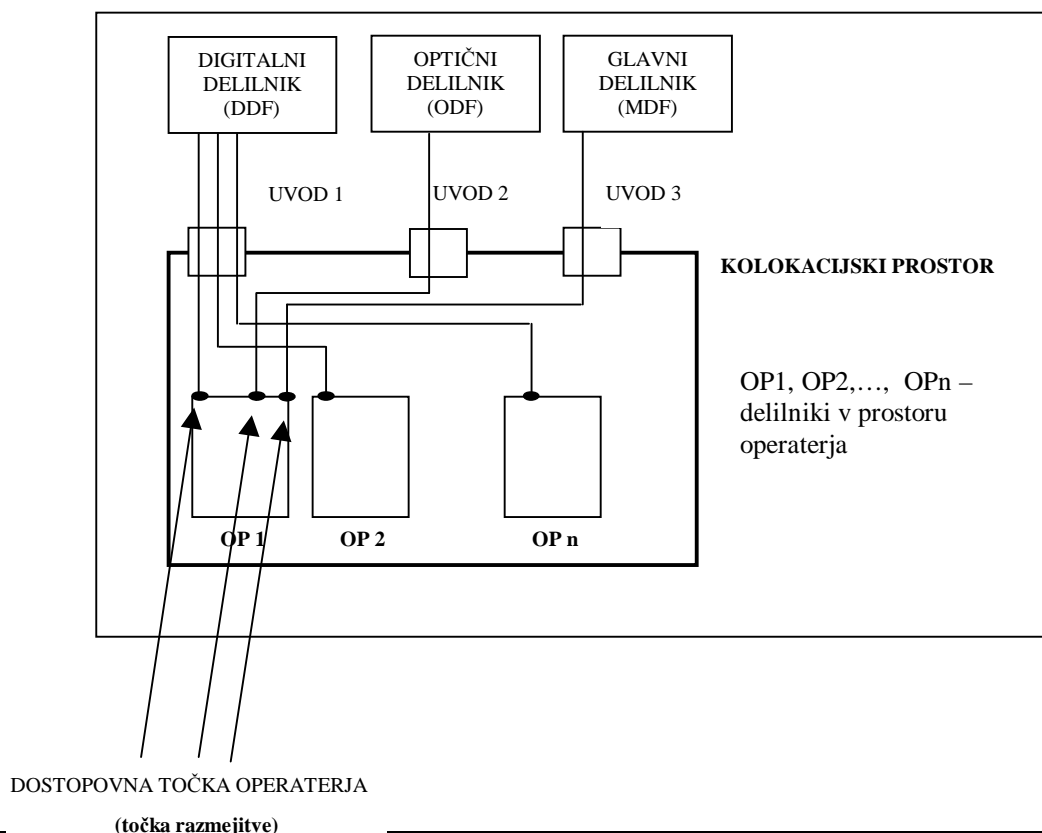
Zaradi prostorskih omejitev, zagotavljanja varnosti, zagotovitve različnih tipov energetskih priključkov, klimatizacije in drugih posebnih zahtev Telekom nudi kolokacijske storitve v smislu točke 1 le na lokacijah, kjer je to tehnično izvedljivo v skladu z **Vzorčno ponudbo za razvezan dostop do dostopovnega kableskega voda in kolokacijo**.

### MEDOMREŽNO POVEZOVANJE NA LOKACIJI TELEKOMA

V primeru, ko je omrežna priključna točka sistema operaterja na lokaciji Telekom, Telekom za potrebe nameščanja telekomunikacijske in druge potrebne opreme operaterja omogoča kolokacijo prostora, za katero se sklene pogodba o fizični kolokaciji v objektih Telekom.

Telekom se bo medomrežno povezal z operaterjem tudi v kolokacijskem prostoru drugega operaterja pod pogoji, ki se glede na zahteve operaterja bolj podrobno uredijo s pogodbo.

#### OBJEKT TELEKOMA



Glede sklenitve pogodbe za fizično kolokacijo veljajo postopki ter tehnični in komercialni pogoji, ki so opredeljeni v Vzorčni ponudbi o razvezanem dostopu do dostopovnega kabelskega voda in kolokaciji.

V tem primeru je omrežna priključna točka sistema operaterja in razmejitvena točka medomrežne povezave na opremi operaterja, na lokaciji Telekoma.

Medomrežno povezavo sistema Telekoma s sistemom operaterja, ki je v tem primeru v kolokacijskem prostoru, izvede Telekom tako, da na zahtevo operaterja v namenski kolokacijski prostor zagotovi kabelsko povezavo v skladu z dogovorjenimi tehničnimi karakteristikami. Možna tipa povezav sta:

- simetrični oklopljeni kabel (120E)
- kabel z optičnimi vlakni

Kabelska povezava se izvede iz digitalnega delilnika skozi skupne uvode v namenski kolokacijski prostor na opremo operaterja.

Operater plača izvedbo kabelske povezave med digitalnim delilnikom v sistemu Telekoma in kolokacijskim delilnikom operaterja, ki je del sistema operaterja in se nahaja v namenskem kolokacijskem prostoru. Izvedba kabelske povezave zajema naslednje elemente storitve, za katere bodo opredeljene cene:

- izdelava projektne dokumentacije za izvedbo kabelske povezave,
- vzpostavitev kabelske povezave,
- mesečna zakupnina in vzdrževanje kabelske povezave.

Telekom posreduje operaterju ponudbo za vzpostavitev in vzdrževanje kabelske povezave med digitalnim delilnikom v sistemu Telekoma in opremo operaterja na podlagi podane zahteve s strani operaterja. Ponudba bo oblikovana na osnovi podatkov in zahtev podanih s strani operaterja in na podlagi značilnosti izvedbe kabelske povezave na konkretni lokaciji.

## **MEDOMREŽNO POVEZOVANJE NA LOKACIJI OPERATERJA**

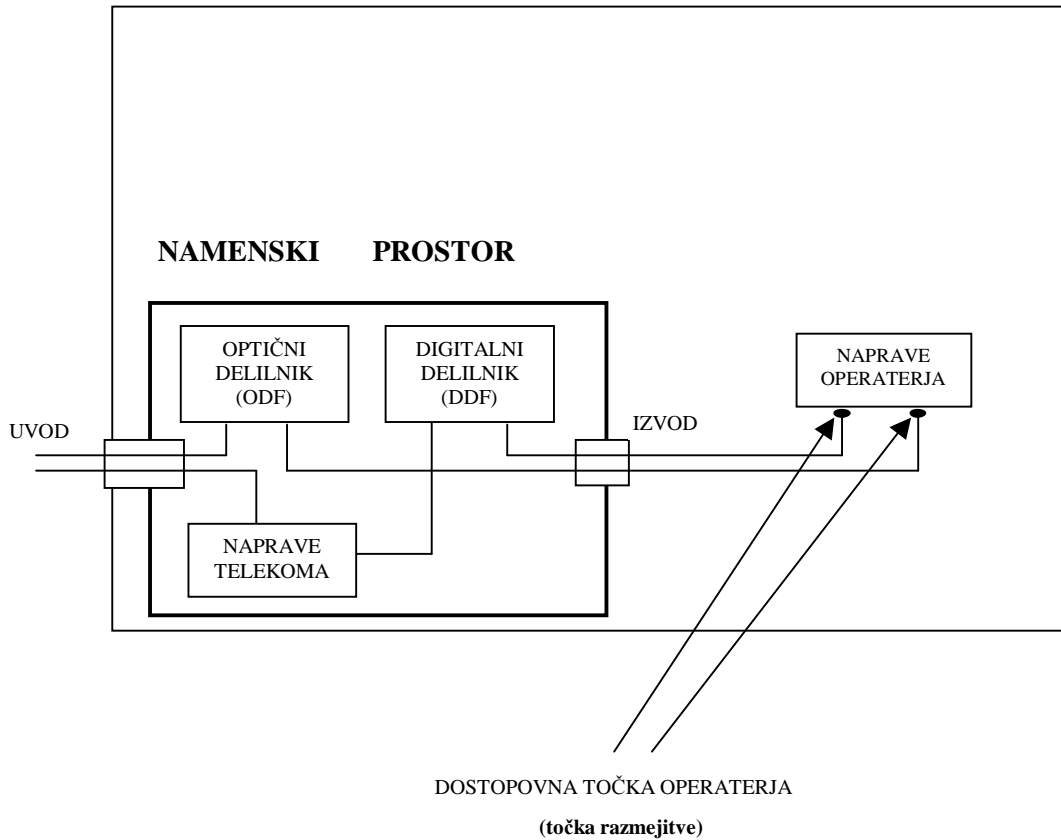
Omrežna priključna točka, v kateri se sistem operaterja priključuje na sistem Telekoma, je na lokaciji operaterja in predstavlja razmejitveno točko medomrežne povezave. Medomrežni vod od lokacije Telekoma do lokacije operaterja izvede Telekom na podlagi naročila operaterja. Telekom namesti ustrezno prenosno opremo ter digitalni in/ali optični delilnik v namenskem prostoru operaterja, ki je namenjen samo Telekomu, če so za to izpolnjeni ustrezni minimalni pogoji:

- ustrezna (predpisna) izvedba inštalacij,
- antistatična tla – po potrebi,
- zagotovljen ozemljilni sistem (predpis – min. upornost),
- zagotovljena ustrezna razsvetljava prostora, (500 lux 1 meter nad tlemi),
- zagotovljeno = 48V enosmerno (ETS300 132-2) ali ~230 V izmenično mrežno napajanje,
- zagotovljeno brezprekinitveno napajanje,
- zagotovljeno ustrezno prezračevanje sistema,
- zagotovljeni potrebni uvodi in izvodi.

Kabelsko povezavo do operaterjeve opreme izvede operater v skladu z dogovorjenimi tehničnimi karakteristikami. Možna tipa povezav sta:

- simetrični oklopljeni kabel (120E),
- kabel z optičnimi vlakni.

## OBJEKT OPERATERJA



Kadar je potrebno za vzpostavitev sistema prenosa za potrebe operaterja zagotoviti naprave v prostorih operaterja ali prostorih, ki niso last operaterja in hkrati niso last Telekomu, bo operater zagotovil Telekomu neoviran stalen dostop do teh prostorov za potrebe vzpostavitve povezave, vzdrževanja, popravil in odprave napak. Če dostop ne glede na krivdo operaterja ni mogoč ali je oviran, je Telekom prost vsakršne odgovornosti, povezane z navedenimi opravili, lahko pa po opozorilu tudi odpove pogodbo brez odpovednega roka.

## 6) PRILOGA: Pogoji za zakup kapacitete operaterskih vodov v omrežju družbe Telekom Slovenije, d.d.

### SPLOŠNE DOLOČBE

#### 1. člen

S temi pogoji za zakup kapacitete operaterskih vodov (v nadaljevanju: pogoji zakupa) se ureja opravljanje telekomunikacijske storitve zakupa kapacitet zakupljenih vodov v telekomunikacijskem omrežju Telekoma za operaterje za potrebe zakupa vodov po tej vzorčni ponudbi (v nadaljevanju: zakup kapacitete zakupljenih vodov), zlasti pa:

- obseg opravljanja zakupa kapacitete zakupljenih vodov;
- način zaračunavanja zakupa kapacitete zakupljenega voda;
- pogoje in postopek priključitve terminalske opreme zakupnika;
- pogoje uporabe in spremembe zakupa kapacitete zakupljenega voda;
- omejitve uporabe in prekinitve ter odpoved pogodbe;
- tehnične značilnosti zakupa kapacitete zakupljenih vmesnikov;
- postopek za reševanje ugovorov.

#### 2. člen

V teh pogojih zakupa imajo uporabljeni pojmi naslednji pomen:

- 1.) **Cenik** pomeni cenik Vzročne (referenčne) ponudbe o medomrežnem povezovanju z omrežjem Telekoma Slovenija, d.d. oziroma v kolikor cene niso določene s tem cenikom Cenik telekomunikacijskih storitev v notranjem in mednarodnem prometu v družbi Telekom
- 2.) **Zakupnik** je pravna ali fizična oseba, ki ima sklenjeno pogodbo s Telekomom za zakup kapacitete zakupljenih vodov Telekoma, in ki je hkrati tudi operater telekomunikacijskih storitev po Zakonu o telekomunikacijah (Uradni list RS, št. 30/01) (v nadaljnjem besedilu: ZTel – 1).
- 3.) **Telekom** je Telekom Slovenije, d.d.,
- 4.) **Pogodba** je pogodba med Telekomom in zakupnikom za uporabo storitve zakupa kapacitete zakupljenih vodov.
- 5.) **Omrežje** pomeni telekomunikacijsko omrežje Telekoma za zakup vodov.

Ostali pojmi, uporabljeni v teh pogojih zakupa, imajo enak pomen, kot je določen v zakonodaji in na njegovi podlagi sprejetih podzakonskih aktih.

### UPORABA DOLOČB

#### 3. člen

Za vprašanja, ki s temi pogoji zakupa niso urejena ali niso zadostno urejena, se smiselno uporabljajo določila »Vzorčne (referenčne) ponudbe o medomrežnem povezovanju z omrežjem Telekoma Slovenije, d.d.«

### OBSEG OPRAVLJANJA ZAKUPA KAPACITETE ZAKUPLJENIH VODOV

#### 4. člen

Zakup kapacitete zakupljenih vodov zagotavlja zakupniku transparenten prenos med dvema omrežnima priključnima točkama.

#### 5. člen

Predmet zakupa po teh pogojih je kapaciteta zakupljenih vodov kot vrste telekomunikacijskih zmogljivosti, ki uporabniku omogočajo transparentne prenosne povezave med omrežnimi

priključnimi točkami brez funkcije preklapljanja, ki bi bila uporabniku na voljo kot del funkcij zakupljenega voda.

Praviloma je omrežna priključna točka v objektu zakupnika, če pa je v pogodbi tako določeno, pa je lahko tudi v prostorih Telekoma.

Kadar je potrebno za vzpostavitev sistema prenosa za potrebe operaterja zagotoviti naprave v prostorih operaterja ali prostorih, ki niso last operaterja in hkrati niso last Telekoma, bo operater zagotovil Telekomu neoviran stalen dostop do teh prostorov za potrebe vzpostavitve povezave, vzdrževanja, popravil in odprave napak.

## **6. člen**

V primeru operaterskega zakupljenega voda za povezovanje operaterja s končnimi uporabniki v sistemu Telekoma se terminalska oprema končnega uporabnika po teh pogojih tretira kot terminalska oprema zakupnika.

## **7. člen**

Telekom omogoča časovno neomejeno uporabo zakupa kapacitete zakupljenega voda štiriindvajset (24) ur na dan in sedem (7) dni v tednu. Možnost uporabe se lahko začasno omeji ali prekine zaradi tehničnih napak ali bistvenih zahtev glede varnosti obratovanja omrežja, vzdrževanja celovitosti omrežja, medsebojnega delovanja storitev, zaščite podatkov in varstva okolja.

## **NAČIN ZARAČUNAVANJA ZAKUPA KAPACITET ZAKUPLJENEGA VODA**

### **8. člen**

Telekom pisno obvesti zakupnika glede dokončanja dogovorjenih del.

Telekom izdaja zakupnikom za uporabo zakupa kapacitete zakupljenih vodov mesečni račun, ki vsebuje:

- priključnino,
- mesečno zakupnino.

Zakupnik plača priključnino v enkratnem znesku.

Zaračunavanje mesečne zakupnine se prične z dnem dejanske priključitve.

Zakupnik se zavezuje mesečno plačevati zakupnino kapacitete zakupljenih vodov za smeri in lokacije, navedene v pogodbi.

Cene so določene na osnovi cenika in dogovorjene s pogodbo.

Zakupnik mora račun plačati v desetih (10) dneh po izstavitvi, razen če zakon ali zakonit predpis določa drugače.

V primeru zamude s plačilom bo Telekom zakupniku obračunal zakonske zamudne obresti .

Telekom zakupnika, ki ni plačal računa v roku iz prejšnjega odstavka, pisno opozori na zamudo ter na posledice zamude in ga opomni, naj račun plača. Zakupnik plača stroške opomina po ceniku.

O spremembi cen Telekom pisno obvesti zakupnika najmanj 10 dni pred uveljavitvijo spremembe cenika, če to ni mogoče, pa v najkrajšem možnem času.

## **POGOJI IN POSTOPEK ZA PRIKLJUČITEV ZAKUPNIKA**

## **9. člen**

Zakupnik je lahko pravna ali fizična oseba, ki je operater.

## **10. člen**

Zakupnik mora za vsak nov zakup kapacitete zakupljenih vodov ali spremembo prenosnih hitrosti zakupljenih kapacitet zakupljenih vodov predložiti Telekomu zahtevo na posebnem obrazcu, ki ga zagotovi Telekom. Če med zakupnikom in Telekomom še ni sklenjena veljavna pogodba o zakupu vodov, mora zakupnik svoji zahtevi priložiti ponudbo za sklenitev pogodbe.

Zahteva se vložijo na ustrezno organizacijsko enoto Telekoma.

V zahtevi za sklenitev zakupa kapacitete zakupljenega voda morajo biti navedeni:

- podatki o osebi, in sicer:
  - za fizično osebo: ime, priimek, naslov stalnega prebivališča in davčna številka,
  - za pravno osebo: firma, naslov sedeža pravne osebe in njene organizacijske enote, matična številka in davčna številka;
- podatki o želeni lokaciji priključitve (naslov A in naslov B);
- kontaktna oseba na lokaciji A in na lokaciji B;
- želeni datum priključitve ter morebitni drugi tehnični podatki, potrebni za priključitev;
- podatki o zahtevanih vmesnikih in prenosnih hitrosti.

Zakupnik odgovarja za pravilnost vseh podatkov, podanih v zahtevi. Podatki, ki jih Telekom zbira o zakupnikih, so poslovna skrivnost.

## **11. člen**

Telekom v skladu s tehničnimi možnostmi ugodi vsem razumnim zahtevam za zakup. Pri tem upošteva vrstni red prispetja zahtev oziroma izbere ugodnejšo zahtevo pri istočasnem prispetju več zahtev.

Za ugodnejšo se šteje tista zahteva, ki:

- predstavlja boljši izkoristek prostih kapacitet telekomunikacijskih vodov,
- je v sklopu kompleksnega reševanja zahtev zakupnika,
- predstavlja najmanjšo investicijo Telekoma,
- se nanaša na zakup kapacitete, namenjene aplikacijam, zanimivim za Telekom.

## **12. člen**

Telekom v pristojni organizacijski enoti in na svojih spletnih straneh zagotavlja operaterjem informacije o možnostih in načinih zakupa kapacitet zakupljenih vodov, o cenah zakupa zakupljenih vodov ter o podatkih in specifikacijah, potrebnih za sklenitev pogodbe.

## **13. člen**

Telekom odgovori na zahtevo vlagatelja v osmih (8) delovnih dneh po njenem prejemu. Če je zahteva popolna in v skladu s temi pogoji zakupa, Telekom v odgovoru navede rok priključitve in pozove vlagatelja k podpisu pogodbe o zakupu, če te z njim še nima sklenjene. Če pa med strankama že obstaja veljavna pogodba o zakupu vodov, se ta le spremeni s podpisom aneksa.

Zakupnik vrne Telekomu en izvod podpisane pogodbe s prilogami pred priključitvijo, najkasneje pa v 8 (osmih) dneh od vročitve po prvem odstavku tega člena, v nasprotnem primeru Telekom lahko odstopi od podpisa pogodbe in črta vlagatelja zahteve iz evidence.

## **14. člen**

Zakupnik mora pred pričetkom priključitve izpolniti naslednje pogoje:

1. v svojih prostorih omogočiti izgradnjo in vzdrževanje omrežne priključne točke,,
2. zagotoviti ustrezen prostor za priključitev in namestitev komunikacijske naprave in po potrebi pridobiti ustrezno služnost od lastnikov prostorov oziroma stavb, kjer bo potekala instalacija in bodo montirane komunikacijske naprave,
3. zagotoviti interne inštalacije v skladu z veljavnimi predpisi,
4. zagotoviti električne omrežne priključke 220 V za napajanje opreme v skladu z veljavnimi predpisi,
5. zagotoviti ozemljitvene priključke v skladu z veljavnimi predpisi.

#### **15. člen**

Pogodbo o zakupu kapacitet zakupljenih vodov se sklene za določen ali nedoločen čas. Pogoji zakupa so sestavni del pogodbe.

Telekom izvede priključitev:

1. v 15 delovnih dneh od prejema podpisane pogodbe o zakupu kapacitete zakupljenih vodov oziroma njene spremembe in izpolnitve pogojev iz 14. člena teh Pogojev zakupa, če je napeljava omrežja že zgrajena in če so omrežne priključne točke že v objektu zakupnika in za to obstajajo zadostne kapacitete;
2. v treh mesecih od prejema podpisane pogodbe o zakupu kapacitet zakupljenih vodov oziroma njene spremembe in izpolnitve pogojev iz 14. člena teh pogojev zakupa, če je potrebno zgraditi napeljavo omrežja do objekta zakupnika.

Če Telekom ne izvede priključitve v roku iz prejšnjega odstavka, o razlogih za zamudo obvesti zakupnika pred potekom roka za izvedbo del. V primeru, da je Telekom kljub zagotavljenim tehničnim in drugim pogojem ne spoštuje pogodbenega roka za izvedbo priključitve, ima zakupnik pravico do odškodnine in sicer za zamudo

- do 15 delovnih dni - v višini 10% mesečne zakupnine
- do 30 delovnih dni - v višini 20% mesečne zakupnine
- nad 30 delovnih dni – v višini 30% mesečne zakupnine

Telekom v nobenem primeru ne odgovarja za morebitno škodo, ki bi presegala navedene zneske.

Če Telekom ne izvede priključitve v roku ima operater pravico odstopiti od pogodbe brez kakršnegakoli plačila stroškov. Višina odškodnine mora biti v tem primeru vsaj proporcionalna dnevom zamude, torej vsaj povrnitev celotne mesečne zakupnine v primeru, da Telekom zamuja 30 dni.

#### **16. člen**

Priključitev na omrežno priključno točko izvede Telekom.

Na vmesnik se priključuje le tista terminalska oprema zakupnika, ki ustreza tehničnim zahtevam iz IX. in X. poglavja ZTel-1 oziroma podzakonskih aktov in je opremljena z ustreznimi listinami in oznakami.

### **POGOJI UPORABE IN SPREMEMBE ZAKUPA KAPACITETE ZAKUPLJENEGA VODA**

#### **17. člen**

Zakupnik mora uporabljati svojo telekomunikacijsko opremo na tak način in jo vzdrževati v takem stanju, da:

- ne povzroča motenj v omrežju,
- ne ogroža obratovanja omrežja,

- ne povzroča nevarnosti za življenje ali zdravje ljudi in premoženja.

Zakupnik se nadalje obvezuje:

- redno vzdrževati svojo interno inštalacijo,
- vzdrževati svojo terminalsko opremo,
- omogočiti Telekomu nemoten dostop do omrežne priključne točke v primeru okvar in vzdrževanja,

#### **18. člen**

Zakupnik se zaveže, da na vmesniku ne bo spreminjal nastavljenih parametrov brez soglasja Telekoma.

#### **19. člen**

Telekom zagotavlja vzdrževanje in kakovost zakupljene kapacitete zakupljenih vodov v skladu s predpisi. Vzdrževanje je vključeno v mesečno zakupnino.

Na predlog zakupnika lahko pogodbeni stranki skleneta posebno pogodbo za nadstandardno vzdrževanje zakupa kapacitet zakupljenih vodov.

#### **20. člen**

Telekom se obvezuje:

- da ne bo izključeval zakupljenih kapacitet zakupljenih vodov brez predhodnega obvestila zakupniku, razen v primeru višje sile,
- da bo vse okvare, nastale na zakupljenih kapacitetah odstranil v najkrajšem možnem času oziroma za čas okvare v okviru tehničnih možnosti omogočil vzpostavitev zvez preko rezervnih vodov,
- da bo o izvajanju in pogojih pregleda kakovosti zakupljenih kapacitet zakupljenih vodov pisno obvestil zakupnika.

V času veljavnosti pogodbe ima Telekom pravico opravljati tehnični nadzor načina uporabe zakupljenih kapacitet zakupljenih vodov.

O izvajanju pregleda zakupljenih kapacitet zakupljenih vodov bo Telekom pisno predhodno obvestil zakupnika na način, določen s pogodbo.

#### **21. člen**

Napake ali okvare na zakupljenih kapacitetah zakupljenih vodov je zakupnik dolžan prijaviti na telefonsko številko za prijavo napak po ustrezni identifikacijski številki.

Če je zakupljena kapaciteta zakupljenih vodov v okvari nepretrgoma več kot 3 ure lahko zakupnik zahteva zmanjšanje zakupnine ob pogoju, da je prijavil nastalo napako in da je Telekom ugotovil okvaro in njeno trajanje.

Zmanjšani znesek mesečne zakupnine se ugotovi tako, da se dnevna cena za zakupljeno kapaciteto zakupljenih vodov (mesečna zakupnina deljena s 30) deli s 24, nato pa se dobljeni znesek za 1 uro pomnoži s časom trajanja okvare.

Za ugotovljeni znesek zmanjšanja mesečne zakupnine Telekom izda zakupniku dobropis.

#### **22. člen**

Telekom izvede v primeru tehničnih možnosti na pisno zahtevo zakupnika in na njegove stroške izključitev zakupa kapacitete zakupljenega voda na dosedanji in priključitev zakupa kapacitete zakupljenega voda na drugi omrežni priključni točki.

## **SANKCIJE ZA KRŠITVE POGOJEV ZAKUPA TER IZKLJUČITVE IN OMEJITVE ODGOVORNOSTI**

### **23. člen**

V primeru kršitev pogodbenih členov, ki izvirajo iz zakupnikove sfere, lahko Telekom uveljavlja naslednje sankcije:

- zahteva odpravo kršitev v primernem roku, ki ga za to postavi;
- izključi zakupnikovo opremo, ki povzroča motnje ali škodo;
- zakupniku v celoti ali delno začasno prepove uporabo zakupljenega voda;
- uveljavlja odškodnino;
- v celoti ali glede posameznih vodov odpove pogodbo, če je pred tem dal zakupniku primeren rok za odpravo kršitev, ta pa jih ni odpravil, oziroma če gre na strani zakupnika za bistveno kršitev.

Telekom lahko navedene sankcije uveljavlja v sorazmernosti s težo kršitve. Odškodninska odgovornost zakupnika ni podana, kadar kršitve ni zakrivil niti sam, niti nihče od njegovih ljudi, podizvajalcev ali drugih z njim povezanih oseb, ali je do škode prišlo zaradi višje sile. Telekom zakupniku ne odgovarja za škodo, ki bi jo povzročil z izvrševanjem opisanih sankcij, razen v primerih, ko sankcije niso sorazmerne s težo kršitve.

V naslednjih primerih Telekom zakupniku ne odgovarja za škodo, razen če dokazano ravna z namenom povzročiti škodo ali škodo povzroči iz hude malomarnosti:

- izpad omrežja ali določene naprave zaradi okvare, vzdrževanja ali iz drugih razlogov;
- vsakršne začasne ali trajne izključitve ali omejitve dostopa do zakupljenega voda zaradi zagotavljanja varnosti obratovanja omrežja, vzdrževanja celovitosti omrežja ali zagotavljanja medsebojnega delovanja storitev;
- začasna omejitev dostopa zakupnika zaradi razlogov popravila, vzdrževanja ali nadgradnje omrežja ali opreme Telekoma ali iz drugih pomembnih razlogov;
- ravnanje, utemeljeno na predpisih oziroma odločbi državnega organa ali nosilca javnih pooblastil;
- če gre za škodo, ki je nastala zakupnikovim končnim uporabnikom;
- če gre za škodo, ki izvira iz vsebine, ki se prenaša po omrežju;
- če gre za škodo, ki je nastala kot posledica višje sile.

V vsakem primeru je odškodnina, ki sta jo Telekom in zakupnik dolžna plačati, omejena na 2.500.000,00 SIT.

### **24. člen**

Telekom lahko odpove pogodbo brez odpovednega roka in brez odgovornosti za kakršnokoli škodo v primerih, če zakupnik v petinsedemdesetih (75) dneh po izstavitvi računa ne poravna pogodbenih obveznosti.

Pred nastopom razloga za odpoved pogodbe po tem členu bo Telekom pisno opozoril zakupnika na posledice njegovega ravnanja in mu določil rok za poravnavo obveznosti, ki ne sme biti krajši od petnajstih (15) dni.

### **25. člen**

Pogodbo ali posamezni zakupljeni vod je mogoče odpovedati z odpovednim rokom enega meseca, razen v primerih, ko je bilo potrebno vod, ki je predmet pogodbe vzpostaviti na področju, kjer ni primerne telekomunikacijske infrastrukture. V tem primeru se odpovedni rok dogovori s pogodbo. V primeru odpovedi posameznega zakupljenega voda se podpiše ustrezna pisna sprememba pogodbe.

Odpovedni rok začne teči s prvim dnevom v naslednjem mesecu po prejemu pisne odpovedi.

#### **26. člen**

Pogodba je sklenjena za najmanj šest mesecev.

Pogodba, ki je sklenjena za določen čas preneha veljati s potekom časa, za katerega je bila sklenjena.

### **TEHNIČNE ZNAČILNOSTI ZAKUPA KAPACITETE ZAKUPLJENIH VODOV**

#### **27. člen**

Telekom zagotavlja tehnične karakteristike zakupljene kapacitete zakupljenih vodov v skladu z ustreznimi priporočili ITU-T oziroma standardi ETSI.

Telekom zagotavlja kakovost storitve zakupljenih kapacitet zakupljenih vodov v skladu z ustreznimi priporočili ITU-T in standardi ETSI.

### **REŠEVANJE UGOVOROV**

#### **28. člen**

Zakupnik ima v primeru, da se ne strinja z odločitvijo ali ravnanjem Telekoma v zvezi z zakupom kapacitete zakupljenega voda možnost, da v petnajstih (15) dneh od dneva, ko je izvedel za sporno odločitev ali ravnanje, vloži obrazložen pisni ugovor v pristojni organizacijski enoti Telekoma.

Zakupnik ima v primeru, da se ne strinja z obračunom zakupa kapacitete zakupljenih vodov možnost, da v petnajstih (15) dneh po izdaji računa vloži obrazložen pisni ugovor v pristojni organizacijski enoti Telekoma.

#### **29. člen**

Telekom bo odločil o ugovoru v zvezi z zakupom kapacitete zakupljenih vodov praviloma v sedmih (7) dneh, oziroma če je ugovor vložen zoper račun, v petnajstih (15) dneh po prejemu ugovora in o odločitvi obvestila zakupnika.

V primeru, da ugovor ne vsebuje vseh potrebnih podatkov za odločanje in je potrebno dodatno preučiti določene okoliščine oziroma preveriti dejstva, ki bi lahko vplivala na odločitev Telekoma, Telekom o tem obvesti zakupnika v osmih (8) dneh po prejemu ugovora ter mu določi dodatni osem (8) dnevni rok za dopolnitev ugovora. Če zakupnik ne odgovori v dodatnem roku, se ugovor zavrže.

#### **30. člen**

Če se zakupnik z odločitvijo, ki jo je sprejel Telekom, ne strinja, lahko sproži postopek pred pristojnim organom ali organizacijo z javnimi pooblastilili.

Ugovor ne zadrži plačila nespornega dela računa.

## 7) PRILOGA: Cene storitev

### 7.1 Cenik storitev medomrežne povezave sistemov operaterja in Telekom

Vse vzpostavitve in zakupnine začemo zaračunavati z dnevom vključitve.

#### 7.1.1 Dostopovna kapaciteta

	Enota mere	Cena v SIT brez DDV	Cena v SIT z DDV
Priključnina za dostopovno kapaciteto 2Mbit/s	enkratno	1.218.319,30	1.461.983,16
Preselitev dostopovne kapacitete 2Mbit/s iz enega komutacijskega centra na drug komutacijski center	enkratno	121.831,93	146.198,32

#### 7.1.2 Medomrežni vod

Cena medomrežnega voda se oblikuje v skladu s cenikom zakupljenih vodov (za kapacitete 2Mbit/s in več), kot so opredeljene pod točko 7.6 te priloge.

#### 7.1.3 Signalni vod

	Enota mere	Cena v SIT brez DDV	Cena v SIT z DDV
Vzpostavitev in testiranje posameznega signalnega voda ISUP No.7 (vključuje izvedbo testov L2 in L3 OSI referenčnega modela)	enkratno	894.957,98	1.073.949,58
Zakupnina za vmesnik signalnega voda	mesečno	89.495,80	107.394,96

#### 7.1.4 Testiranje medomrežne povezave v skladu s priporočili ITU-T

	Enota mere	Cena v SIT brez DDV	Cena v SIT z DDV
Testiranje medomrežne povezave z operaterjem v skladu s priporočili ITU-T – se izvede samo ob prvi vključitvi operaterja	enkratno	1.342.437,00	1.610.924,40
Testiranje medomrežne povezave z operaterjem ob vključitvi nove centrale brez spremembe vključitve signalnih vodov – vključuje izvedba testa L4 OSI referenčnega modela	enkratno	443.004,21	531.605,05

#### 7.1.5 Sprememba parametra na posamezni dostopni kapaciteti na uporabnikovo željo

	Enota mere	Cena v SIT brez DDV	Cena v SIT z DDV
Sprememba parametra na dostopni kapaciteti na uporabnikovo željo	enkratno	29.848,80	35.818,56

## 7.1.6 Signalni promet

OPOMBA: Cene veljajo do uvedbe zaračunavanja signalnega prometa po izmerjenem prometu.

### 7.1.6.1 Funkcijski blok SCCP

	<b>Enota mere</b>	Cena v SIT brez DDV	Cena v SIT z DDV
Vzpostavitev in testiranje funkcijskega bloka SCCP	enkratno za vsakega operaterja	313.235,30	375.882,36
Zakupnina za funkcijski blok SCCP	mesečno za vsakega operaterja	37.588,20	45.105,84

### 7.1.6.2 Funkcija GPRS

	<b>Enota mere</b>	Cena v SIT brez DDV	Cena v SIT z DDV
Vključitev in testiranje funkcije GPRS	enkratno	313.235,30	375.882,36
Zakupnina za funkcijski blok SCCP s funkcijo GPRS	mesečno za vsakega operaterja	41.347,02	49.616,42

### 7.1.7 Direktni sinhronizacijski takt iz sinhronizacijskega vira, ki se realizira na posebno zahtevo operaterja

<b>Naziv storitve</b>	<b>Enota mere</b>	<b>Cena v SIT (brez davka)</b>	<b>Cena v SIT (z davkom)</b>
<b>MESEČNA ZAKUPNINA</b>			
Zakupnina 2048 kbit/s povezava s sinhronizacijskim taktom do vključno 5 km za posameznih 100 m:			
	do 0,1 km +	130.812,00	156.974,40
	+ nad 0,1 km za pos. 0,1 km	3.489,60	4.187,52
Zakupnina 2048 kbit/s povezava s sinhronizacijskim taktom nad 5 km do vključno 50 km za posamezni km:			
	do 5 km +	301.802,40	362.162,88
	+ nad 5 km za pos. km	4.184,40	5.021,28
Zakupnina 2048 kbit/s povezava s sinhronizacijskim taktom nad 50 km za posamezni km:			
	do 50 km +	490.100,40	588.120,48
	+ nad 50 km za pos. km	2.063,90	2.476,68

## **7.2 Cena minute trajanja obračunanega klica pri zaključevanju v omrežju Telekom**

### **7.2.1 Priključitev na nivoju IX**

Vrsta klica	Cena v SIT brez DDV	Cena v SIT z DDV
Cena minute obračunanega klica, ki se realizira v medomrežni povezavi, pri zaključevanju v omrežju Telekom, z operaterjem, ki je povezan na en IX komutacijski center (A, priloga 1)	5,00	6,00
Cena minute obračunanega klica, ki se realizira v medomrežni povezavi, pri zaključevanju v omrežju Telekom, z operaterjem, ki je povezan na dva IX komutacijska centra pri usmerjanju prometa z največjo asimetrijo 67:33 med obema centroma (A, priloga 1)	4,00	4,80

### **7.2.2 Priključitev na nivoju SX, PSX**

Vrsta klica	Cena v SIT brez DDV	Cena v SIT z DDV
Cena minute obračunanega klica, ki se realizira v medomrežni povezavi, pri zaključevanju v omrežju Telekom, z operaterjem, ki je priključen na tri do deset SX, PSX centrov (B.1., priloga 1)	4,00	4,80
Cena minute obračunanega klica, ki se realizira v medomrežni povezavi, pri zaključevanju v omrežju Telekom, z operaterjem, ki je priključen na vse SX in vse PSX komutacijske centre (B.2., priloga 1)	2,50	3,00

### **7.2.3 Priključitev na nivoju PX**

Vrsta klica	Cena v SIT brez DDV	Cena v SIT z DDV
Cena minute obračunanega klica, ki se realizira v medomrežni povezavi, pri zaključevanju v omrežju Telekom, z operaterjem, ki je priključen na najmanj tri PX komutacijske centre znotraj geografskega območja pripadajočega SX (C.1., priloga 1)	2,50	3,00
Cena minute obračunanega klica, ki se realizira v medomrežni povezavi, pri zaključevanju v omrežju Telekom, z operaterjem, ki je priključen na vse komutacijske centre znotraj geografskega območja pripadajočega SX (C.2., priloga 1)	1,80	2,16

### 7.3 Cena minute trajanja obračunanega klica pri nacionalnem tranzitu

Vrsta tranzita	Cena v SIT brez DDV	Cena v SIT z DDV
Cena minute trajanja obračunanega klica, ki se realizira v medomrežni povezavi, pri tranzitu preko enega komutacijskega centra,	3,00	3,60
Cena minute trajanja obračunanega klica, ki se realizira v medomrežni povezavi, pri tranzitu preko dveh komutacijskih centrov,	5,50	6,60

### 7.4 Cene posebnih storitev za operaterje nacionalnega in mednarodnega prenosnega omrežja

#### 7.4.1 Vzpostavitev storitve izbire operaterja

Naziv storitve	Enota mere	Cena v SIT brez DDV	Cena v SIT z DDV
Cena storitve izbire operaterja mednarodnega in/ali nacionalnega prenosnega omrežja - za posameznega operaterja	Enkratno	1.176.250,00	1.411.500,00
Cena nastavitve usmerjanja na predpono za izbiro operaterja nacionalnega prenosnega omrežja - cena za nastavev usmerjanja na posamezno kodo operaterja	Za posamezno kodo operaterja	203.602,91	244.323,49
Cena nastavitve usmerjanja na predpono za izbiro operaterja mednarodnega prenosnega omrežja - cena za nastavev usmerjanja na posamezno kodo operaterja	Za posamezno kodo operaterja	203.602,91	244.323,49

#### 7.4.2 Vzpostavitev storitve izbire in predizbire operaterja

Naziv storitve	Enota mere	Cena v SIT brez DDV	Cena v SIT z DDV
Cena za storitev izbire in predizbire operaterja mednarodnega in/ali nacionalnega prenosnega omrežja – za posameznega operaterja	Enkratno	3.500.00,00	4.200.000,00
Cena nastavitve usmerjanja na predpono za izbiro operaterja nacionalnega prenosnega omrežja - cena za nastavev usmerjanja na posamezno kodo operaterja	Za posamezno kodo operaterja	203.602,91	244.323,49
Cena nastavitve usmerjanja na predpono za izbiro operaterja mednarodnega prenosnega omrežja - cena za nastavev usmerjanja na posamezno kodo operaterja	Za posamezno kodo operaterja	203.602,91	244.323,49

#### 7.4.3 Vključitev ter sprememba predizbire operaterja pri naročniku Telekomu in poizvedba

##### 7.4.3.1 PSTN priključek

Naziv storitve	Enota mere	Cena v SIT brez DDV	Cena v SIT z DDV
Priključnina za vzpostavitev in spremembo posamezne predpone za predizbiro operaterja nacionalnega in/ali mednarodnega prenosnega omrežja na posameznem PSTN priključku	Enkratno	3.500,00	4,200,00

#### 7.4.3.2 ISDN BA priključek v celoti z vsemi MSN številkami – do skupno 3 MSN številke aktivne na priključku

Naziv storitve	Enota mere	Cena v SIT brez DDV	Cena v SIT z DDV
Priključnina za vzpostavitev in spremembo posamezne predpone za predizbiro operaterja nacionalnega in/ali mednarodnega prenosnega omrežja na posameznem ISDN BA priključku	Enkratno	3.500,00	4,200,00

#### 7.4.3.3 ISDN BA priključek v celoti z vsemi MSN številkami (nad 3 MSN številke) ali ISDN BA v načinu delovanja PBX<sup>1</sup> v celoti z vsemi DDI številkami

Naziv storitve	Enota mere	Cena v SIT brez DDV	Cena v SIT z DDV
Priključnina za vzpostavitev in spremembo posamezne predpone za predizbiro operaterja nacionalnega in/ali mednarodnega prenosnega omrežja na posameznem ISDN BA priključku	Enkratno	4.500,00	5,400,00

<sup>1</sup> Cena se plača za vsak priključek vključen v PBX serijo

#### 7.4.3.4 ISDN PA in DID priključek v celoti z vsemi DDI številkami

Naziv storitve	Enota mere	Cena v SIT brez DDV	Cena v SIT z DDV
Priključnina za vzpostavitev in spremembo posamezne predpone za predizbiro operaterja nacionalnega in/ali mednarodnega prenosnega omrežja na posameznem ISDN PA ali DID priključku	Enkratno	27.000,00	32.400,00

#### 7.4.3.5 Skupina priključkov v Centreksu (PSTN in ISDN-BA)

Naziv storitve	Enota mere	Cena v SIT brez DDV	Cena v SIT z DDV
Priključnina za vzpostavitev in spremembo posamezne predpone za predizbiro operaterja nacionalnega in/ali mednarodnega prenosnega omrežja na posameznem priključku v Centreks skupini			
PSTN ali ISDN priključek v razredu 1-5	Enkratno	3.500,00	4.200,00
PSTN ali ISDN priključek v razredu 6-20	Enkratno	1.750,00	2.100,00
PSTN ali ISDN priključek v razredu 21-100	Enkratno	1.225,00	1.470,00
PSTN ali ISDN priključek v razredu nad 100	Enkratno	850,00	1.020,00

#### 7.4.3.6 Poizvedba

Telekom bo poizvedbo zaračunal operaterju samo če operater v primeru pozitivnega odgovora na poizvedbo ne bo podal naročila za izvedbo predizbire (glej prilogo 9)

Naziv storitve	Enota mere	Cena v SIT brez DDV	Cena v SIT z DDV
Poizvedba za PSTN ali ISDN BA	Enkratno	1.500,00	1.800,00
Poizvedba za DID ali ISDN PA	Enkratno	7.500,00	9.000,00

Poizvedba za Centreks skupino od 1-5	Enkratno	1.500,00	1.800,00
Poizvedba za Centreks skupino od 5-20	Enkratno	5.000,00	6.000,00
Poizvedba za Centreks skupino od 21-100	Enkratno	7.500,00	9.000,00
Poizvedba za Centreks skupino od nad 100	Enkratno	10.000,00	12.000,00

#### **7.4.4 Cena minute trajanja obračunanega klica storitve izbire ali predizbire, ki se realizira v medomrežni povezavi**

##### **7.4.4.1 Priključitev na nivoju IX**

Vrsta klica	Cena v SIT brez DDV	Cena v SIT z DDV
Cena minute obračunanega klica storitve izbire ali predizbire z operaterjem, ki je povezan na en IX komutacijski center (A., priloga 1)	5,90	7,08
Cena minute obračunanega klica storitve izbire ali predizbire z operaterjem, ki je povezan na dva IX komutacijska centra pri usmerjanju prometa z največjo asimetrijo 67:33 med obema centroma (A., priloga 1)	4,80	5,76

##### **7.4.4.2 Priključitev na nivoju SX, PSX**

Vrsta klica	Cena v SIT brez DDV	Cena v SIT z DDV
Cena minute obračunanega klica storitve izbire ali predizbire z operaterjem, ki je priključen na tri do deset SX, PSX centrov (B.1., priloga 1)	4,80	5,76
Cena minute obračunanega klica storitve izbire ali predizbire z operaterjem, ki je priključen na vse SX in vse PSX komutacijske centre (B.2., priloga 1)	3,10	3,72

##### **7.4.4.3 Priključitev na nivoju PX**

Vrsta klica	Cena v SIT brez DDV	Cena v SIT z DDV
Cena minute obračunanega klica storitve izbire ali predizbire z operaterjem, ki je priključen na najmanj tri PX komutacijske centre znotraj geografskega območja pripadajočega SX (C.1., priloga 1)	3,10	3,72
Cena minute obračunanega klica storitve izbire ali predizbire z operaterjem, ki je priključen na vse komutacijske centre znotraj geografskega območja pripadajočega SX (C.2., priloga 1)	2,35	2,82

#### **7.5 Izvedba nastavitve usmerjanja klicev na centralah Telekoma, v omrežje operaterja**

Vrsta usmerjanja		Cena v SIT brez DDV	Cena v SIT z DDV
Cena nastavitve usmerjanja na blok oštevilčenja, ki je določen samo z nacionalno smerno kodo - cena za nastavitev usmerjanja na posamezno nacionalno smerno kodo	Za posamezno nacionalno smerno kodo	203.602,91	244.323,49
Cena nastavitve usmerjanja na blok oštevilčenja, ki je določen z nacionalno smerno kodo in prvimi nekaj mesti uporabniške številke operaterja (za naročilo in posamezen blok):			
<ul style="list-style-type: none"> <li>cena enkratno za poseg</li> </ul>	za posamezno naročilo nastavitvev	203.602,91	244.323,49
<ul style="list-style-type: none"> <li>cena za nastavitev usmerjanja na posamezen blok zaporednih števil, </li> </ul>	Za posamezen blok zaporednih števil	20.360,29	24.432,35

## 7.6 Zakup vodov

### 7.6.1 Operaterski zakup vodov v omrežju Telekom

#### 7.6.1.1 Cene za vzpostavitev operaterskih zakupljenih vodov v omrežju Telekom

Naziv storitve	Enota mere	Cena v SIT (brez davka)	Cena v SIT (z davkom)
<b>Vzpostavitev operaterskega zakupljenega voda</b>			
- do 64 kbit/s in 64 kbit/s	enkratno	222.964,76	267.557,71
- 128 kbit/s	enkratno	374.262,26	449.114,71
- 256 kbit/s	enkratno	525.559,75	630.671,70
- 512 kbit/s	enkratno	597.226,83	716.672,20
- 1024 kbit/s	enkratno	605.189,98	726.227,98
- 2048 kbit/s	enkratno	905.707,58	1.086.849,10
- 34 Mbit/s	enkratno	2.496.000,00	2.995.200,00
- 155 Mbit/s	enkratno	5.096.000,00	6.115.200,00
- 622 Mbit/s	enkratno	10.192.000,00	12.230.400,00
- 2,5 Gbit/s	enkratno	20.384.000,00	24.460.800,00
Spremembe prenosne hitrosti operaterskega zakupljenega voda	enkratno	Doplačilo razl. glede na ceno vzpostavitve posameznega voda	
Preselitev priključne točke voda, če na lokaciji obstajajo proste kapacitete	enkratno	25 % cene vzpostavitve operaterskega zakupljenega voda	
Preselitev priključne točke voda, če na lokaciji ne obstajajo proste kapacitete	enkratno	50 % cene vzpostavitve operaterskega zakupljenega voda	

#### 7.6.1.2 Cene mesečne zakupnine operaterskih zakupljenih vodov v omrežju Telekom

Cene mesečne zakupnine zakupa vodov, navedene pod 7.6.1.2. te priloge se uporabljajo z naslednjimi pravili:

- cene se uporabljajo za vsak prvi vod določene kapacitete na dani relaciji

- pri izračunu dolžine zakupljenega voda se upošteva zračna razdalja med lokacijama priključnih točk zakupljenega voda,
- osnovna obračunska enota je mesec.

Naziv storitve	Enota mere	Cena v SIT (brez davka)	Cena v SIT (z davkom)
<b>MESEČNA ZAKUPNINA</b>			
Zakupnina kapacitete zakupljenih vodov za razdalje do vključno 5 km za posameznih 100 m:			
- do 64 kbit/s	do 0,1 km +	10.681,20	12.817,44
	+ nad 0,1 km za pos. 0,1 km	733,61	880,33
- 64 kbit/s	do 0,1 km +	13.351,04	16.021,25
	+ nad 0,1 km za pos. 0,1 km	917,06	1.100,47
- 128 kbit/s	do 0,1 km +	18.858,16	22.629,79
	+ nad 0,1 km za pos. 0,1 km	1.295,18	1.554,21
- 256 kbit/s	do 0,1 km +	26.855,72	32.226,86
	+ nad 0,1 km za pos. 0,1 km	1.844,42	2.213,30
- 512 kbit/s	do 0,1 km +	35.340,88	42.409,06
	+ nad 0,1 km za pos. 0,1 km	2.427,14	2.912,57
- 1024 kbit/s	do 0,1 km +	40.922,52	49.107,02
	+ nad 0,1 km za pos. 0,1 km	2.810,51	3.372,61
- 2048 kbit/s	do 0,1 km +	48.779,52	58.535,42
	+ nad 0,1 km za pos. 0,1 km	3.350,02	4.020,02
- 34 Mbit/s	do 0,1 km +	228.977,28	274.772,74
	+ nad 0,1 km za pos. 0,1 km	15.725,38	18.870,45
- 155 Mbit/s	do 0,1 km +	333.925,20	400.710,24
	+ nad 0,1 km za pos. 0,1 km	22.932,88	27.519,46
- 622 Mbit/s	do 0,1 km +	667.850,40	801.420,48
	+ nad 0,1 km za pos. 0,1 km	45.865,76	55.038,92
- 2,5 Gbit/s	do 0,1 km +	1.335.700,80	1.602.840,96
	+ nad 0,1 km za pos. 0,1 km	91.731,53	110.077,83
Zakupnina kapacitete zakupljenih vodov za razdalje nad 5 km do vključno 50 km za posamezni km:			
- do 64 kbit/s	do 5 km +	46.627,99	55.953,59
	+ nad 5 km za pos. km	380,88	457,06
- 64 kbit/s	do 5 km +	58.286,78	69.944,14
	+ nad 5 km za pos. km	476,19	571,43
- 128 kbit/s	do 5 km +	82.321,78	98.786,14
	+ nad 5 km za pos. km	1.049,35	1.259,22
- 256 kbit/s	do 5 km +	117.232,10	140.678,52
	+ nad 5 km za pos. km	2.072,58	2.487,09
- 512 kbit/s	do 5 km +	154.270,94	185.125,12
	+ nad 5 km za pos. km	3.319,64	3.983,56
- 1024 kbit/s	do 5 km +	178.637,41	214.364,89
	+ nad 5 km za pos. km	3.450,18	4.140,22
- 2048 kbit/s	do 5 km +	212.930,30	255.516,36
	+ nad 5 km za pos. km	4.017,02	4.820,43
- 34 Mbit/s	do 5 km +	999.520,70	1.199.424,84
	+ nad 5 km za pos. km	18.884,64	22.661,57
- 155 Mbit/s	do 5 km +	1.457.636,42	1.749.163,70
	+ nad 5 km za pos. km	27.540,06	33.048,07
- 622 Mbit/s	do 5 km +	2.915.272,84	3.498.327,40
	+ nad 5 km za pos. km	55.080,12	66.096,14

- 2,5 Gbit/s	do 5 km +	5.830.545,67	6.996.654,81
	+ nad 5 km za pos. km	110.160,23	132.192,28
Zakupnina kapacitete zakupljenih vodov za razdalje nad 50 km za posamezni km:			
- do 64 kbit/s	do 50 km +	63.767,59	76.521,11
	+ nad 50 km za pos. km	66,79	80,15
- 64 kbit/s	do 50 km +	79.715,42	95.658,51
	+ nad 50 km za pos. km	109,76	131,71
- 128 kbit/s	do 50 km +	129.542,62	155.451,15
	+ nad 50 km za pos. km	361,74	434,09
- 256 kbit/s	do 50 km +	210.498,02	252.597,63
	+ nad 50 km za pos. km	987,07	1.184,48
- 512 kbit/s	do 50 km +	303.654,56	364.385,47
	+ nad 50 km za pos. km	1.696,48	2.035,78
- 1024 kbit/s	do 50 km +	333.895,69	400.674,83
	+ nad 50 km za pos. km	1.876,16	2.251,39
- 2048 kbit/s	do 50 km +	393.696,38	472.435,66
	+ nad 50 km za pos. km	1.981,34	2.377,61
- 34 Mbit/s	do 50 km +	1.849.329,50	2.219.195,40
	+ nad 50 km za pos. km	9.125,28	10.950,34
- 155 Mbit/s	do 50 km +	2.696.939,03	3.236.326,83
	+ nad 50 km za pos. km	13.307,71	15.969,26
- 622 Mbit/s	do 50 km +	5.393.878,06	6.472.653,67
	+ nad 50 km za pos. km	26.615,43	31.938,51
- 2,5 Gbit/s	do 50 km +	10.787.756,11	12.945.307,33
	+ nad 50 km za pos. km	53.230,86	63.877,03

#### 7.6.1.3 Cene operaterskih zakupljenih vodov v primeru zakupa več istovrstnih vodov določenih kapacitet na isti relaciji

Cene mesečne zakupnine operaterskih zakupljenih vodov, ki se določijo na podlagi izračuna opredeljenega v tem podpoglavju, se uporabljajo kot nadgradnja osnovnega cenika operaterskih zakupljenih vodov iz poglavja 7.6.1.2.. Posebne cene pri zakupu več istovrstnih kapacitet na isti relaciji so omogočene samo za operaterske zakupljene vode z osnovno kapaciteto 2Mbit/s, 34Mbit/s, 155 Mbit/s in 622Mbit/s. Cena istovrstnih združenih kapacitet na dani relaciji se določi po naslednjih pravilih:

- pri izračunu dolžine zakupljenih vodov na dani relaciji se upošteva zračna razdalja med obema lokacijama dane relacije, na kateri se upošteva združevanje kapacitet,
- osnovna obračunska enota je mesec,
- za kapaciteto zakupljenih vodov na isti relaciji se šteje, v skladu s principi multipleksiranja, vsota kapacitet vseh istovrstnih zakupljenih vodov na tej relaciji (združevanje kapacitet),
- na podlagi izhodiščnih cen za združevanje kapacitet opredeljenih v tem poglavju 7.6.1.3. se z linearno interpolacijo med cenama najbližje višje in najbližje nižje kapacitete definirane pri mejnih razdaljah zakupljenih vodov v spodnji tabeli v tem podpoglavju, določijo cene mnogokratnikov osnovnih kapacitet, pri čemer veljajo osnovni principi multipleksiranja, da je:
  - $16 \times 2\text{Mbit/s} = 34 \text{ Mbit/s}$ ,  $63 \times 2\text{Mbit/s} = 155 \text{ Mbit/s}$ ,  $252 \times 2\text{Mbit/s} = 622 \text{ Mbit/s}$  in  $1008 \times 2\text{Mbit/s} = 2,5 \text{ Gbit/s}$
  - $3 \times 34\text{Mbit/s} = 155 \text{ Mbit/s}$ ,  $12 \times 34\text{Mbit/s} = 622 \text{ Mbit/s}$  in  $48 \times 34\text{Mbit/s} = 2,5 \text{ Gbit/s}$
  - $4 \times 155\text{Mbit/s} = 622 \text{ Mbit/s}$ ,  $16 \times 155\text{Mbit/s} = 2,5 \text{ Gbit/s}$
  - $4 \times 622\text{Mbit/s} = 2,5 \text{ Gbit/s}$ .

Naziv storitve	Enota mere	Cena v SIT (brez davka)	Cena v SIT (z davkom)
<b>MESEČNA ZAKUPNINA</b>			
Zakupnina kapacitete zakupljenih vodov za razdalje do vključno 5 km za posameznih 100 m:			
- 2048 kbit/s	do 0,1 km +	50.812,00	60.974,40
	+ nad 0,1 km za pos. 0,1 km	3.489,60	4.187,52
- 34 Mbit/s	do 0,1 km +	238.518,00	286.221,60
	+ nad 0,1 km za pos. 0,1 km	16.380,60	19.656,72
- 155 Mbit/s	do 0,1 km +	340.740,00	408.888,00
	+ nad 0,1 km za pos. 0,1 km	23.400,90	28.081,08
- 622 Mbit/s	do 0,1 km +	681.480,00	817.776,00
	+ nad 0,1 km za pos. 0,1 km	46.801,80	56.162,16
- 2,5 Gbit/s	do 0,1 km +	1.362.960,00	1.635.552,00
	+ nad 0,1 km za pos. 0,1 km	93.603,60	112.324,32
Zakupnina kapacitete zakupljenih vodov za razdalje nad 5 km do vključno 50 km za posamezni km:			
- 2048 kbit/s	do 5 km +	221.802,40	266.162,88
	+ nad 5 km za pos. km	4.184,40	5.021,28
- 34 Mbit/s	do 5 km +	1.041.167,40	1.249.400,88
	+ nad 5 km za pos. km	19.671,50	23.605,80
- 155 Mbit/s	do 5 km +	1.487.384,10	1.784.860,92
	+ nad 5 km za pos. km	28.102,10	33.722,52
- 622 Mbit/s	do 5 km +	2.974.768,20	3.569.721,84
	+ nad 5 km za pos. km	56.204,20	67.445,04
- 2,5 Gbit/s	do 5 km +	5.949.536,40	7.139.443,68
	+ nad 5 km za pos. km	112.408,40	134.890,08
Zakupnina kapacitete zakupljenih vodov za razdalje nad 50 km za posamezni km:			
- 2048 kbit/s	do 50 km +	410.100,40	492.120,48
	+ nad 50 km za pos. km	2.063,90	2.476,68
- 34 Mbit/s	do 50 km +	1.926.384,90	2.311.661,88
	+ nad 50 km za pos. km	9.505,50	11.406,60
- 155 Mbit/s	do 50 km +	2.751.978,60	3.302.374,32
	+ nad 50 km za pos. km	13.579,30	16.295,16
- 622 Mbit/s	do 50 km +	5.503.957,20	6.604.748,64
	+ nad 50 km za pos. km	27.158,60	32.590,32
- 2,5 Gbit/s	do 50 km +	11.007.914,40	13.209.497,28
	+ nad 50 km za pos. km	54.317,20	65.180,64

### 7.6.2 Cene zakupnine operaterskih zakupljenih vodov v hrbteničnem omrežju Telekoma

Telekom omogoča v skladu z opredelitvijo v poglavju 16 zakup vodov v hrbteničnem omrežju med glavnimi vozlišči v omrežju Telekoma, ki je opredeljen s tem poglavjem samo med naslednjimi lokacijami v omrežju Telekoma:

- IX Ljubljana, Cigaletova 17, Ljubljana,
- IX Maribor, Ptujška cesta 119, Maribor,
- SX Ljubljana Dravlje, Vodnikova 235, Ljubljana,
- SX Ljubljana Center 1, Prešernova 10, Ljubljana,
- SX Ljubljana, Center 2, Cigaletova 10, Ljubljana,
- SX Maribor, Titova c. 38, Maribor,
- SX Celje, Jamova 15a, Celje,
- SX Kranj, Gregorčičeva 3b, Kranj,
- SX Koper, Kolodvorska 9, Koper,
- SX Novo mesto, Novi trg 7a, Novo mesto,
- PSX Nova Gorica, Kidričeva 17, Nova Gorica,
- PSX Murska Sobota, Trg zmage 6, Murska Sobota,
- PSX Trbovlje, Trg revolucije 27a, Trbovlje.

Spremembo spiska lokacij lahko Telekom objavi tudi na spletni strani [www.telekom.si](http://www.telekom.si).

#### 7.6.2.1 Cene za vzpostavitev operaterskih zakupljenih vodov v hrbteničnem omrežju Telekoma

<b>Vzpostavitev operaterskega zakupljenega voda v hrbteničnem omrežju</b>			
<b>Naziv storitve</b>	<b>Enota mere</b>	<b>Cena v SIT (brez davka)</b>	<b>Cena v SIT (z davkom)</b>
- 2048 kbit/s	enkratno	830.231,95	996.278,34
- 155 Mbit/s	enkratno	4.940.000,00	5.928.000,00
- 622 Mbit/s	enkratno	9.880.000,00	11.856.000,00
Spremembe prenosne hitrosti operaterskega zakupljenega voda	enkratno	Doplačilo razl. glede na ceno vzpostavitve posameznega voda	
Preselitev priključne točke voda, če na lokaciji obstajajo proste kapacitete	enkratno	25 % cene vzpostavitve zakupljenega voda	
Preselitev priključne točke voda, če na lokaciji ne obstajajo proste kapacitete	enkratno	50 % cene vzpostavitve zakupljenega voda	

#### 7.6.2.2 Cene mesečne zakupnine operaterskih zakupljenih vodov v hrbteničnem omrežju Telekoma

Cene mesečne zakupnine zakupa vodov, navedene pod točko 7.6.2.2. te priloge se uporabljajo z naslednjimi pravili:

- cene se uporabljajo za vsak prvi vod določene kapacitete na dani relaciji
- pri izračunu dolžine zakupljenega voda se upošteva zračna razdalja med lokacijama priključnih točk zakupljenega voda,
- osnovna obračunska enota je mesec.

Naziv storitve	Enota mere	Cena v SIT (brez davka)	Cena v SIT (z davkom)
<b>MESEČNA ZAKUPNINA</b>			
Zakupnina kapacitete zakupljenih vodov za razdalje do vključno 5 km za posameznih 100 m:			
- 2048 kbit/s	do 0,1 km +	44.714,56	53.657,47
	+ nad 0,1 km za pos. 0,1 km	3.070,85	3.685,02
- 155 Mbit/s	do 0,1 km +	323.703,00	388.443,60
	+ nad 0,1 km za pos. 0,1 km	22.230,86	26.677,03
- 622 Mbit/s	do 0,1 km +	647.406,00	776.887,20
	+ nad 0,1 km za pos. 0,1 km	44.461,71	53.354,05
Zakupnina kapacitete zakupljenih vodov za razdalje nad 5 km do vključno 50 km za posamezni km:			
- 2048 kbit/s	do 5 km +	195.186,11	234.223,33
	+ nad 5 km za pos. km	3.682,27	4.418,73
- 155 Mbit/s	do 5 km +	1.413.014,90	1.695.617,87
	+ nad 5 km za pos. km	26.697,00	32.036,39
- 622 Mbit/s	do 5 km +	2.826.029,79	3.391.235,75
	+ nad 5 km za pos. km	53.393,99	64.072,79
Zakupnina kapacitete zakupljenih vodov za razdalje nad 50 km za posamezni km:			
- 2048 kbit/s	do 50 km +	360.888,35	433.066,02
	+ nad 50 km za pos. km	1.816,23	2.179,48
- 155 Mbit/s	do 50 km +	2.614.379,67	3.137.255,60
	+ nad 50 km za pos. km	12.900,34	15.480,40
- 622 Mbit/s	do 50 km +	5.228.759,34	6.274.511,21
	+ nad 50 km za pos. km	25.800,67	30.960,80

### 7.6.2.3 Cene operaterskih zakupljenih vodov v primeru zakupa več istovrstnih vodov določenih kapacitet na isti relaciji v hrbteničnem omrežju

Cene mesečne zakupnine operaterskih zakupljenih vodov v hrbteničnem omrežju, ki se določijo na podlagi izračuna opredeljenega v tem podpoglavju, se uporabljajo kot nadgradnja osnovnega cenika operaterskih zakupljenih vodov iz poglavja 7.6.2.2.. Posebne cene pri zakupu več istovrstnih kapacitet na isti relaciji so omogočene samo za operaterske zakupljene vode v hrbteničnem omrežju, z osnovno kapaciteto 2Mbit/s, 155 Mbit/s in 622Mbit/s. Cena istovrstnih združenih kapacitet na dani relaciji se določi po naslednjih pravilih:

- pri izračunu dolžine zakupljenih vodov na dani relaciji se upošteva zračna razdalja med obema lokacijama dane relacije, na kateri se upošteva združevanje kapacitet,
- osnovna obračunska enota je mesec,
- za kapaciteto zakupljenih vodov na isti relaciji se šteje, v skladu s principi multipleksiranja, vsota kapacitet vseh istovrstnih zakupljenih vodov na tej relaciji (združevanje kapacitet),
- na podlagi izhodiščnih cen za združevanje kapacitet opredeljenih v tem poglavju se z linearno interpolacijo med cenama najbližje višje in najbližje nižje kapacitete definirane pri mejnih razdaljah zakupljenih vodov v spodnji tabeli v tem podpoglavju, določijo cene mnogokratnikov osnovnih kapacitet, pri čemer veljajo osnovni principi multipleksiranja, da je:

- 63 x 2Mbit/s = 155 Mbit/s, 252 x 2Mbit/s = 622 Mbit/s in 1008 x 2Mbit/s = 2,5 Gbit/s
- 4 x 155Mbit/s = 622 Mbit/s, 16 x 155Mbit/s = 2,5 Gbit/s
- 4 x 622Mbit/s = 2,5 Gbit/s.

Naziv storitve	Enota mere	Cena v SIT (brez davka)	Cena v SIT (z davkom)
<b>MESEČNA ZAKUPNINA</b>			
Zakupnina kapacitete zakupljenih vodov za razdalje do vključno 5 km za posameznih 100 m:			
- 2048 kbit/s	do 0,1 km +	50.812,00	60.974,40
	+ nad 0,1 km za pos. 0,1 km	3.489,60	4.187,52
- 155 Mbit/s	do 0,1 km +	340.740,00	408.888,00
	+ nad 0,1 km za pos. 0,1 km	23.400,90	28.081,08
- 622 Mbit/s	do 0,1 km +	681.480,00	817.776,00
	+ nad 0,1 km za pos. 0,1 km	46.801,80	56.162,16
- 2,5 Gbit/s	do 0,1 km +	1.362.960,00	1.635.552,00
	+ nad 0,1 km za pos. 0,1 km	93.603,60	112.324,32
Zakupnina kapacitete zakupljenih vodov za razdalje nad 5 km do vključno 50 km za posamezni km:			
- 2048 kbit/s	do 5 km +	221.802,40	266.162,88
	+ nad 5 km za pos. km	4.184,40	5.021,28
- 155 Mbit/s	do 5 km +	1.487.384,10	1.784.860,92
	+ nad 5 km za pos. km	28.102,10	33.722,52
- 622 Mbit/s	do 5 km +	2.974.768,20	3.569.721,84
	+ nad 5 km za pos. km	56.204,20	67.445,04
- 2,5 Gbit/s	do 5 km +	5.949.536,40	7.139.443,68
	+ nad 5 km za pos. km	112.408,40	134.890,08
Zakupnina kapacitete zakupljenih vodov za razdalje nad 50 km za posamezni km:			
- 2048 kbit/s	do 50 km +	410.100,40	492.120,48
	+ nad 50 km za pos. km	2.063,90	2.476,68
- 155 Mbit/s	do 50 km +	2.751.978,60	3.302.374,32
	+ nad 50 km za pos. km	13.579,30	16.295,16
- 622 Mbit/s	do 50 km +	5.503.957,20	6.604.748,64
	+ nad 50 km za pos. km	27.158,60	32.590,32
- 2,5 Gbit/s	do 50 km +	11.007.914,40	13.209.497,28
	+ nad 50 km za pos. km	54.317,20	65.180,64

#### 7.6.2.4 Razdalje operaterskih zakupljenih vodov v hrbteničnem omrežju, med glavnimi vozlišči hrbteničnega omrežja

V tem poglavju so objavljene dolžine operaterskih zakupljenih vodov v hrbteničnem omrežju, ki se zakupujejo med glavnimi vozlišči v omrežju Telekoma.

**Tabela razdalj med vozlišči, ki se uporablja za zaračunavanje (v km):**

	IX Ljubljana	IX Maribor	SX LJ Dravlje	SX LJ Center 1	SX LJ Center 2	SX Maribor	SX Celje	SX Kranj	SX Koper	SX Novo mesto	PSX Nova Gorica	PSX Murska Sobota	PSX Trbovlje
IX Ljubljana		104	4	1	1	104	63	24	83	59	68	145	43
IX Maribor	104		106	105	104	3	45	106	186	90	169	41	65
SX LJ Dravlje	4	106		4	4	105	65	21	83	62	66	146	45
SX LJ Center 1	1	105	4		1	105	64	25	82	59	67	145	44
SX LJ Center 2	1	104	4	1		104	63	24	83	59	68	145	43
SX Maribor	104	3	105	105	104		45	105	186	91	168	42	65
SX Celje	63	45	65	64	63	45		71	143	50	130	83	21
SX Kranj	24	106	21	25	24	105	71		92	80	64	147	54
SX Koper	83	186	83	82	83	186	143	92		115	47	226	122
SX Novo mesto	59	90	62	59	59	91	50	80	115		119	123	40
PSX Nova Gorica	68	169	66	67	68	168	130	64	47	119		209	110
PSX Murska Sobota	145	41	146	145	145	42	83	147	226	123	209		104
PSX Trbovlje	43	65	45	44	43	65	21	54	122	40	110	104	

#### 7.6.3 Popusti na zakupnine operaterskih zakupljenih vodov

Pri zakupu za katerega veljajo cene opredeljene pod to točko 7.6.1 in 7.6.2 te priloge, se upoštevajo popusti na lojalnost in popusti na znesek vsote mesečnih zakupnin. Popusti se obračunajo od mesečne zakupnine brez davka, ki izhaja iz zgoraj opredeljenih cen pod točkama 7.6.1 in 7.6.2 te priloge. Telekom prizna naslednje pogodbene vrednosti popustov:

1. popuste na **lojalnost**:

Doba za katero je sklenjena pogodba	Popust (v odstotkih)
od vključno 3 do 5 let	5
od vključno 5 let do 10 let	10
nad 10 let	15

Stopnja popusta na lojalnost ni vezana na znesek mesečne zakupnine. V primeru predčasne prekinitve pogodbe je Telekom Slovenije upravičen do nadomestila odobrenih popustov.

2. Popuste na **znesek vsote mesečnih zakupnin**:

<b>Znesek vsote mesečnih zakupnin (v SIT)</b>	<b>Popust (v odstotkih)</b>
od 2.000.000,00 do 9.999.999,99	3
od 10.000.000,00 do 19.999.999,99	5
od 20.000.000,00 do 29.999.999,99	7
Od 30.000.000,00 do 99.999.999,99	10
100.000.000,00 in več	15

**7.7 Obvestilo glede zagotavljanja storitev**

V kolikor Telekom storitev, opredeljenih v tem poglavju ne more zagotoviti v za to določenem roku, o tem obvesti ponudnika in hkrati poda okvirni rok, v katerem mu bo uspelo izvesti zahtevano storitev.

## **8) PRILOGA: Postopek vključitve/izključitve storitve predizbire operaterja**

Naročnik Telekoma, ki se bo odločil za predizbiro operaterja za določeno vrsto klicev (mednarodne ali nacionalne), se bo v zvezi s tem obrnil na izbranega operaterja. Dogovor z operaterjem mora biti v skladu z zahtevami te vzorčne ponudbe. Operater na podlagi dogovora z naročnikom Telekoma pošlje Telekomu poizvedbo za vključitev storitve predizbire za določenega naročnika Telekoma (Vzorec za poizvedbo v prilogi 9), ki mora vsebovati vse informacije, potrebne za vključitev predizbire za posameznega naročnika Telekoma. Na osnovi poizvedbe operaterja za vključitev storitve predizbire za posameznega naročnika Telekoma, Telekom najprej preveri njegovo veljavnost in verodostojnost podatkov, nato pa preveri tehnične možnosti, omejitve in zahteve za vključitev predizbire. Če so potrebna dodatna pojasnila, Telekom kontaktira neposredno operaterja. Telekom mora v odgovoru na poizvedbo operaterja za vključitev storitve predizbire o rezultatu preverjanja in vseh dodatnih zahtevah glede predizbire obvesti operaterja v roku desetih (10) dni po prejemu poizvedbe operaterja za vključitev storitve predizbire za posameznega naročnika, razen v primerih, ko so potrebna dodatna pojasnila. V teh primerih Telekom zagotovi dokončen odgovor v roku petih (5) delovnih dni po tem, ko je dobil od operaterja vsa dodatna pojasnila glede posredovane poizvedbe.

Na osnovi pozitivnega odgovora na poizvedbo za vključitev storitve predizbire operater posreduje, v roku 5 delovnih dni, Telekomu naročilo za vključitev storitve predizbire operaterja za posameznega naročnika Telekoma (Vzorec za naročilo v prilogi 9)). Telekom izvede zahtevo v roku, ki ni daljši od 10 delovnih dni od prejema naročila s strani operaterja. V 2 delovnih dneh po končani izvedbi zahteve Telekom obvesti operaterja. Naročilo za vključitev storitve predizbire operaterja za posameznega naročnika Telekoma ni mogoče brez predhodne poizvedbe opisane v prejšnjem odstavku.

Če operater v primeru pozitivnega odgovora na poizvedbo ne bo podal naročila za izvedbo predizbire, bo Telekom poizvedbo zaračunal operaterju po ceniku v prilogi 7).

V primeru, da Telekom dobi v istem časovnem obdobju več zahtev za poizvedbo ali naročil za realizacijo predizbire operaterja oziroma ob drugih podobnih opravičenih in ustrezno obrazloženih razlogih, si Telekom pridržuje pravico do podaljšanja roka za realizacijo naročil, brez posebnega nadomestila za operaterja.

Na podlagi zahteve za poizvedbo za predizbiro za določenega naročnika Telekom preveri:

- veljavnost in verodostojnost podatkov o naročniku,
- veljavnost pogodbe naročnika s Telekomom,
- pravilnost posredovane poizvedbe, glede na zahteve vzorčne ponudbe,
- ali ima naročnik izpolnjene vse obveznosti do Telekoma po veljavni pogodbi,
- ali ima naročnik vključeno omejitev odhodnih klicev, ki zajema tudi klice na predizbranega operaterja,
- ali je naročnik posredoval Telekomu kakršnokoli zahtevo, ki bi lahko imela za posledico, da Telekom naročniku ne bi omogočil klicev na predizbranega operaterja.

Naročilo za vključitev storitve predizbire operaterja naročniku, ki ima s Telekomom sklenjeno naročniško razmerje, se šteje za veljavno le v primeru, ko se zahteva vključitev predizbire v skladu z določili te vzorčne ponudbe. Naročilo za vključitev storitve predizbire operaterja se ne šteje za veljavnega, če se nanaša na naročniški vod oziroma skupino

priključkov naročnikov, ki so pred vključitvijo storitve predizbire operaterja prekinili naročniško razmerje s Telekomom.

Telekom ne bo sprejel zahtevka za vključitev, ki ga bo prejel neposredno od naročnika. Vse informacije med Telekomom in operaterjem v zvezi z vključitvijo in statusom storitve predizbire operaterja se izmenjujejo s priporočeno pošto ali v elektronski obliki z uporabo ustreznih varnostnih tehnologij.

Telekom na podlagi naročila operaterja ne bo vključil storitve predizbire operaterja pri naročniku v primerih, ko naročnik ne izpolnjuje pogodbenih obveznosti iz naročniškega razmerja s Telekomom oziroma zahteva spremembo naročniškega razmerja, in sicer v naslednjih primerih:

- naročnik še pred vključitvijo storitve predizbire prekine naročniško razmerje s Telekomom;
- naročnik še pred vključitvijo storitve predizbire spremeni svojo lokacijo ali vrsto storitve (PSTN, ISDN BA, DID, ISDN PA, Centreks, Geocentreks), ki jo uporablja in ne posreduje zahteve preko operaterja za vključitev predizbire operaterja na spremenjeni lokaciji ali spremenjeni storitvi;
- naročnik že ima ali še pred vključitvijo storitve predizbire zahteva od Telekoma začasno omejitev odhodnih klicev, ki zajemajo tudi klice na predizbranega operaterja;
- naročnik ne izpolnjuje pogodbenih obveznosti do Telekoma, ki zato začasno omeji odhodne klice končnemu uporabniku v skladu svojimi splošnimi pogoji za opravljanje storitev oziroma pogodbo med Telekomom in naročnikom;
- ob drugih podobnih opravičenih in ustrezno obrazloženih razlogih.

Prejeto naročilo operaterja se bo v navedenih primerih štelo kot neveljavno in v tem primeru bo Telekom najkasneje v 5 delovnih dneh obvestil operaterja, da na podlagi naročila operaterja ne bo vključili predizbire operaterja in pri tem tudi navedel razloge zaradi katerih te predizbire ni izvedel.

Telekom si pridržuje pravico, da izključi storitev predizbire operaterja pri naročniku v primerih, ko naročnik ne izpolnjuje pogodbenih obveznosti iz naročniškega razmerja s Telekomom oziroma zahteva spremembo naročniškega razmerja, in sicer v naslednjih primerih:

- naročnik prekine naročniško razmerje s Telekomom;
- naročnik spremeni svojo lokacijo ali vrsto storitve (PSTN, ISDN BA, DID, ISDN PA, Centreks, Geocentreks), ki jo uporablja in ne posreduje zahteve preko operaterja za vključitev predizbire operaterja na spremenjeni lokaciji ali spremenjeni storitvi;
- naročnik zahteva od Telekoma začasno omejitev odhodnih klicev, ki zajemajo tudi klice na predizbranega operaterja;
- naročnik ne izpolnjuje pogodbenih obveznosti do Telekoma, ki zato začasno omeji odhodne klice končnemu uporabniku v skladu svojimi splošnimi pogoji za opravljanje storitev oziroma pogodbo med Telekomom in naročnikom;
- ob drugih podobnih opravičenih in ustrezno obrazloženih razlogih.

V vseh zgoraj navedenih primerih Telekom o izključitvi najkasneje v 5 delovnih dneh obvesti operaterja, katerega je imel naročnik Telekoma predizbranega.

Če naročnik Telekoma zahteva, da Telekom izključi storitev predizbire operaterja, bo Telekom sprejel naročilo izključitve ter ustrezno izjavo in pooblastilo naročnika, da v njegovem imenu posreduje pri predizbranem operaterju. Telekom bo naročniku, na podlagi njegovega naročila, izključil storitev predizbire operaterja in o tem obvestil operaterja v roku 5 delovnih dni.

Če naročnik pri Telekomu zahteva spremembo predizbire na drugega operaterja, Telekom naročnika usmeri na urejanje razmerij z obema drugima operaterjama, ki morata zagotoviti ustrezne spremembe preko pogodbe s Telekomom.

## 9) PRILOGA: Vzorec zahteve za poizvedbo in vzorec naročila za predizbiro za določenega naročnika

### Vzorec zahteve za poizvedbo za predizbiro za določenega naročnika

**Podatki o naročniku Telekoma** (izpolni naročnik ali operater)

Priimek in ime naročnika (naziv podjetja) \_\_\_\_\_  
(vpisati priimek in ime oziroma naziv)

Naslov naročnika \_\_\_\_\_  
(vpisati ulico, hišno številko, poštno številko in kraj)

\_\_\_\_\_ (poštna številka) (kraj)

Telefonska številka priključka \_\_\_\_\_  
(vpisati telefonsko naročniško številko PSTN, ISDN, DID ali Centreks, Geocentreks)

Potrebna je poizvedba glede možnosti vključitve predizbire operaterja na:

1. PSTN priključek
2. ISDN BA priključek v celoti z vsemi MSN številkami oziroma vsi ISDN BA priključki v skupini, v celoti z vsemi številkami DDI,
3. ISDN PA in DID priključek v celoti z vsemi DDI številkami
4. Skupino priključkov v Centreksu

V prilogi navajam vse telefonske številke za katere je v skladu z določili vzorčne ponudbe potrebno vključiti predizbiro operaterja.

Tf. številke je/so vključena/e na lokaciji:

\_\_\_\_\_ (ulica in hišna številka)

\_\_\_\_\_ (poštna številka) (Kraj)

Kraj in datum (Žig podjetja) Podpis naročnika:

**Podatki o operaterju** (izpolni operater)

Naziv \_\_\_\_\_

Sedež \_\_\_\_\_

Ime in priimek odgovorne osebe \_\_\_\_\_

Datum: Žig Podpis odgovorne osebe:

**Podatki o naročniku Telekoma** (izpolni Telekom)

ALMA št. kupca \_\_\_\_\_ NR \_\_\_\_\_

Ime in priimek odgovorne osebe \_\_\_\_\_

## Vzorec naročila za predizbiro za določenega naročnika

### Podatki o naročniku Telekoma (izpolni naročnik)

Priimek in ime naročnika (naziv podjetja) \_\_\_\_\_  
(vpisati priimek in ime oziroma naziv)

Naslov naročnika \_\_\_\_\_  
(vpisati ulico, hišno številko, poštno številko in kraj)

\_\_\_\_\_  
(poštna številka) (kraj)

Telefonska številka priključka \_\_\_\_\_  
(vpisati telefonsko naročniško številko PSTN, ISDN, DID ali Centreks, Geocentreks)

Potrebna je izvedba vključitve predizbire operaterja na:

1. PSTN priključek
2. ISDN BA priključek v celoti z vsemi MSN številkami oziroma vsi ISDN BA priključki v skupini, v celoti z vsemi številkami DDI,
3. ISDN PA in DID priključek v celoti z vsemi DDI številkami
4. Skupino priključkov v Centreksu

V prilogi navajam vse telefonske številke za katere je v skladu z določili vzorčne ponudbe potrebno vključiti predizbiro operaterja.

Tf. številke je/so vključena/e na lokaciji:

\_\_\_\_\_  
(ulica in hišna številka)

\_\_\_\_\_  
(poštna številka) (Kraj)

Kraj in datum (Žig podjetja) Podpis naročnika:

---

### Podatki o operaterju (izpolni operater)

Naziv \_\_\_\_\_

Sedež \_\_\_\_\_

Ime in priimek odgovorne osebe \_\_\_\_\_

Datum: Žig Podpis odgovorne osebe:

---

### Podatki o naročniku Telekoma (izpolni Telekom)

ALMA št. kupca \_\_\_\_\_ NR \_\_\_\_\_

Ime in priimek odgovorne osebe \_\_\_\_\_

## 10) PRILOGA: Naslov za dodatne informacije in pojasnila

Zahteve za vso dokumentacijo omenjeno v vzorčni ponudbi za medomrežno povezovanje lahko zainteresirani operaterji v pisni obliki naslovijo na naslednji naslov:

Telekom Slovenije, d.d.  
Služba za operaterje  
Cigaletova ulica 15  
1546 Ljubljana

tel: 01/ 234 1230

faks: 01/ 433 90 07

Telekom bo operaterju poslal dokumente, potem ko bo zainteresirani operater podpisal sporazum o varovanju podatkov. Nekatere dokumente lahko Telekom pošlje le proti plačilu.

Vsaka zahteva za informacijo, vezano na vzorčno ponudbo o medomrežnem povezovanju, mora biti naslovljena v pisni obliki na zgoraj omenjeni naslov.

## 11) PRILOGA: Sporazum o varovanju poslovnih skrivnosti

**Telekom Slovenije, d.d., Ljubljana, Cigaletova 15, ki ga zastopa ....  
(nadaljevanju: Telekom)**

Davčna številka: 98511734  
Matična številka: 5014018  
TRR NLB: 02922-0013902132  
TRR NKBM: 04302-0000511853  
TRR SKB: 03100-1006235420  
Št. vložka: 1/24624/00, pri Okrožno sodišče v Ljubljani  
Višina osnovnega kapitala: 65.354.780.000,00 SIT

**in**

....., ....., ....., **ki ga zastopa**  
.....

**(v nadaljevanju: operater)**

Davčna številka:  
Matična številka:  
TRR ...  
Št. vložka: ..... pri/na .....  
Višina osnovnega kapitala:

skleneta naslednji

### **SPORAZUM O VAROVANJU POSLOVNIH SKRIVNOSTI**

1. Ta sporazum ureja varovanje poslovnih skrivnosti, ki jih Telekom in operater (v nadaljevanju: stranki) posredujeta drug drugemu med pogajanja v zvezi z medomrežno povezavo, ob sklepanju ali izvajanju pogodbe o medomrežni povezavi oziroma na drug način ali ob drugi priložnosti.
2. Stranki sta dolžni podatke, ki jih pridobita druga od druge in ki so jasno označeni kot poslovne skrivnosti oziroma so po svoji naravi zaupne narave ter hkrati izpolnjujejo zakonske pogoje za poslovne skrivnosti, uporabiti izključno za dogovorjene namene, za katere so bili podatki pridobljeni.
3. Če ni drugače dogovorjeno ali če zakon ne določa drugače, so poslovna skrivnost zlasti podatki, ki se nanašajo na omrežje, storitve, opremo ali poslovno strategijo strank, v kolikor se stranki v posameznih primerih pisno ne dogovorita drugače oziroma v kolikor ne gre za podatke, ki po zakonu ne morejo predstavljati poslovne skrivnosti.

4. Stranki bosta na varovanje poslovnih skrivnosti opozorila svoje ljudi in svoje podizvajalce, ki bodo prihajali v stik s podatki.
5. Stranki za vsako dokazano kršitev poslovne skrivnosti dogovorita pogodbeno kazen v višini 1.000.000,00 SIT. Plačilo pogodbene kazni stranke ne odvezuje od plačila razlike do morebitne višje odškodnine.
6. Vse nosilce s podatki, ki imajo značaj poslovnih skrivnosti, je treba brez odlašanja vrniti stranki, od katere izvirajo, ko jih ta pisno zahteva, če se izkaže, da stranki ne bosta vstopili v pogodbeno razmerje ali da je bilo pogodbeno razmerje razvezano, oziroma ko drugi stranki niso več potrebni. Stranka brez pisnega dovoljenja nasprotne stranke ne sme izdelati kopij nosilcev s podatki, ki predstavljajo poslovno skrivnost nasprotne stranke.
7. Ta sporazum je napisan v 2 izvodih, od katerih dobi vsaka stranka po en izvod.

Ljubljana, dne .....

Ljubljana, dne .....

\_\_\_\_\_

Telekom Slovenije, d.d.

\_\_\_\_\_

\_\_\_\_\_

\_\_\_\_\_

\_\_\_\_\_